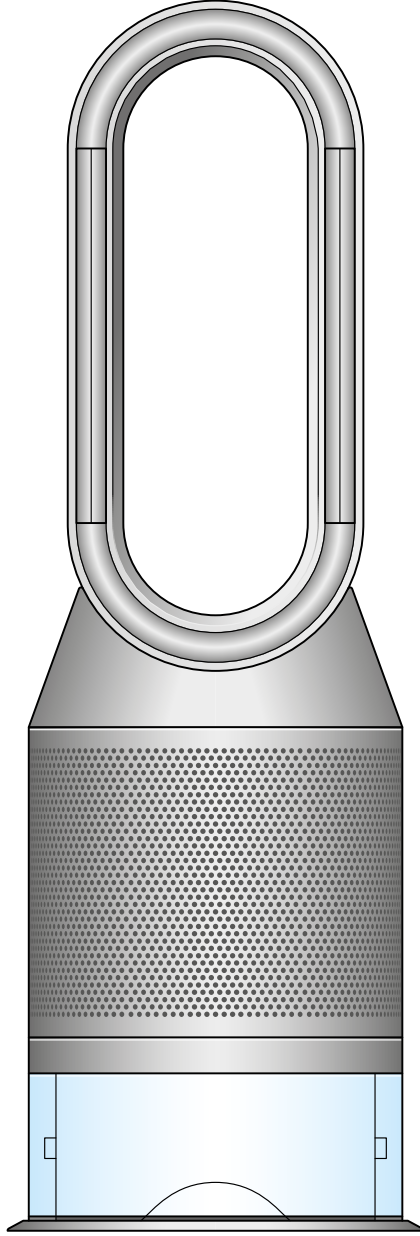


dyson purifier humidify+cool autoreact

جهاز Dyson purifier humidify plus cool auto react

دليل المستخدم

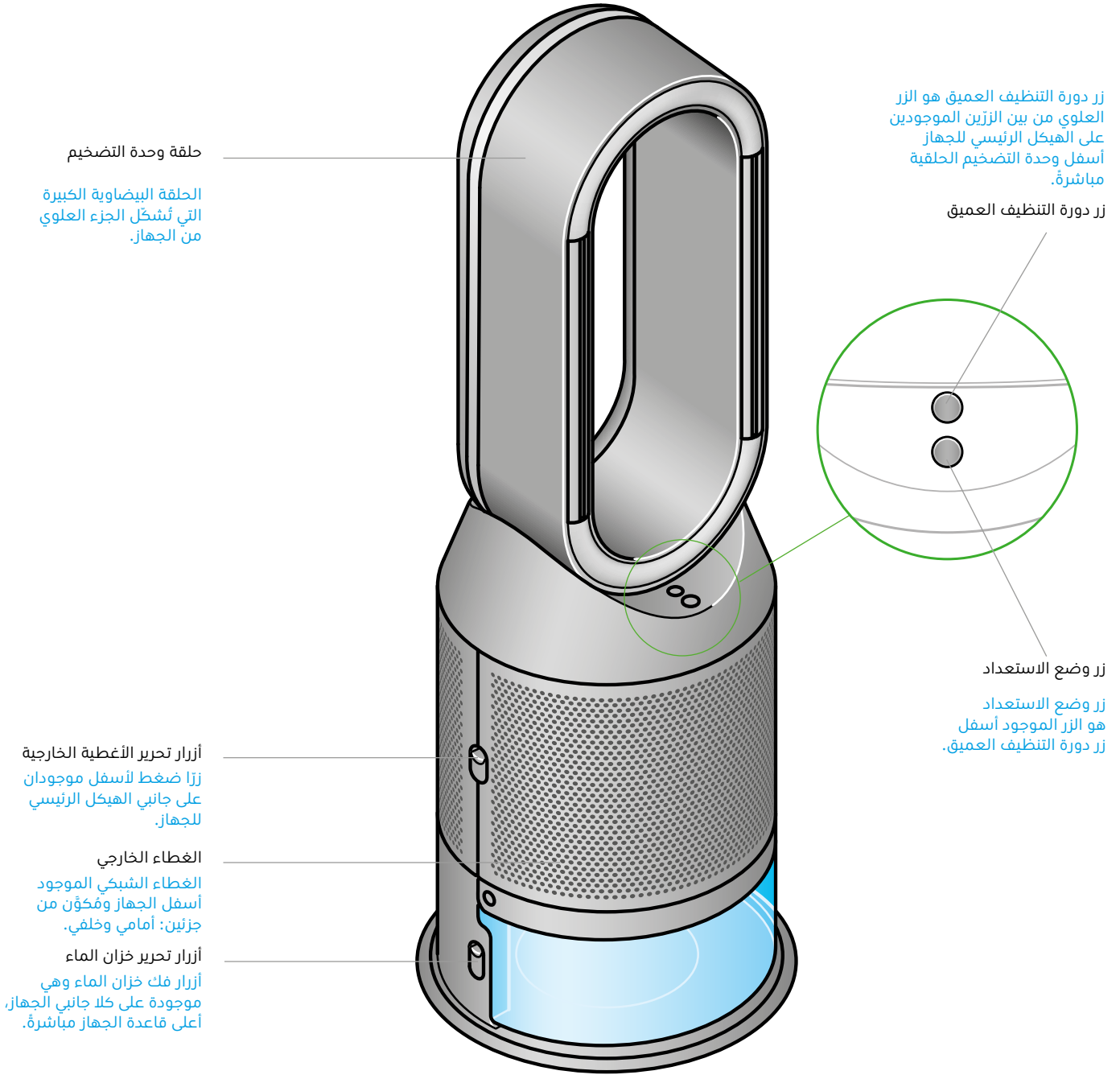


مُؤقت النوم
وضع الليل
التنظيف العميق لجهازك
تغيير فلتر HEPA+الكربون
الاعتناء بجهازك
التنبيهات

بدء الاستخدام
تجميع أجزاء جهازك
ملء خزان الماء
التشغيل والمراقبة المستمرة
قائمة المعلومات
وضع التنقية التلقائية
وضع الترطيب التلقائي
الدوران
سرعة واتجاه تدفق الهواء

بدء الاستخدام

صورة للجهاز مع مواقع الأجزاء المختلفة وتسمياتها.

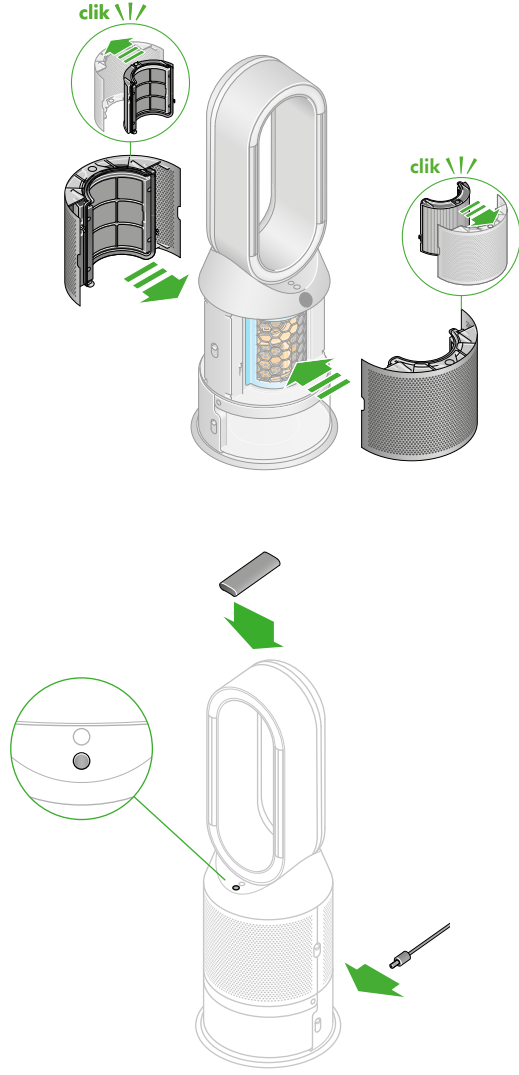


تصميم لوحة التحكم عن بُعد يشتمل على زر وضع الاستعداد أعلى اليسار، يليه زر وضع التنقية التلقائية، ثم زر التبديل بين رفع وخفض سرعة تدفق الهواء. ثم يظهر بعده زر خاصية الدوران وأخيراً زر مُؤقّت النوم بالأسفل. وفي أعلى الجانب الأيمن يوجد زر قائمة المعلومات، ثم عندما نتجه لأسفل نجد زر وضع الترطيب التلقائي (Auto) وزر تبديل التحكم بالرطوبة، يليه زر اتجاه تدفق الهواء ثم زر وضع الليل أسفل الوحدة.

قائمة المعلومات	زر وضع الاستعداد
وضع الترطيب التلقائي	زر وضع التنقية التلقائية
التحكم بالرطوبة	زر سرعة تدفق الهواء
اتجاه تدفق الهواء	زر الدوران
وضع الليل	زر مُؤقّت النوم

تجميع أجزاء جهازك

صورة للمروحة المُنقّية والمُرطّبة للهواء مع أغطية الفلتر في وضعية فتح، تعرض فلتر HEPA والكربون الموجود داخل أغطية الفلتر، بالإضافة إلى الفلتر الحفّاز. توضح الأسهم أن الفلتر الحفّاز يُركّب بقاعدة الجهاز مباشرةً ويتعين تركيب أغطية الفلتر في قاعدة الجهاز.



ارفع الجهاز بـكلتا يديك من قاعدته لإخراجه من العبوة.

لا ترفع الجهاز من وحدة التسخيم الحلقية.

قم بتجميع أجزاء جهازك مع الفلاتر المتوفرة معه.

يأتي جهازك مُزوّدًا بـفلتر حفّاز دائم وفلتر HEPA+كربون.

ركّب فلتر HEPA+الكربون في الغطاء الخارجي، ثم ركبّه في قاعدة الجهاز. اضغط بإحكام حتى يستقر الغطاءان الخارجيان في مكانهما.

ضع وحدة التحكم عن بُعد فوق الجهاز على أن يكون وجه الأزرار لأسفل.

وصّل الجهاز بالكهرباء وشغّله.

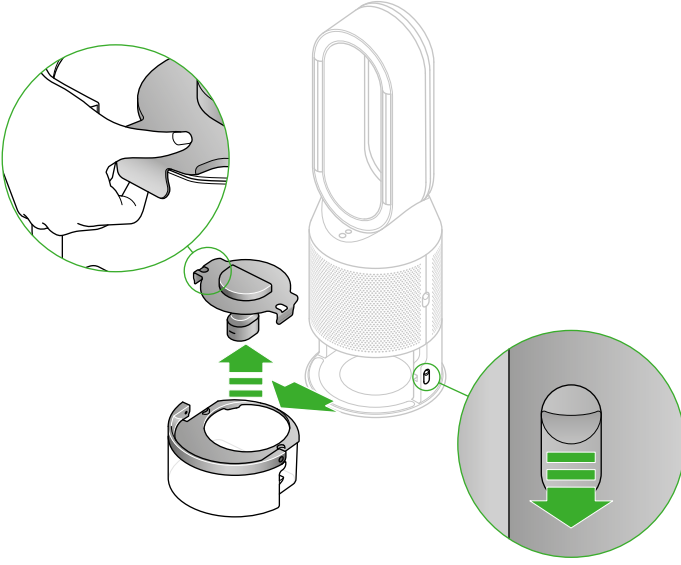
ملء خزان الماء

قبل إخراج خزان الماء، تأكد من إيقاف تشغيل أوضاع الترطيب ومن أن خزان الماء فارغ.

حافظ على الغطاء جافاً

حافظ على غطاء خزان الماء جافاً عند إجراء دورة تنظيف عميق أو ملء الخزان. يشتمل الغطاء على موصلات كهربائية ولذلك ينبغي عدم غسله. إذا تبلل بالماء، فامسحه بعناية بقمашاة جافة. تأكد من أن الغطاء والموصلات جافة تماماً قبل إعادة التركيب.

يشتمل غطاء خزان الماء على شفتين على كلا الجانبين يمكن سحبهما لأعلى لفك الغطاء.



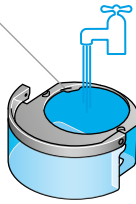
أخرج الخزان

اضغط للأسفل على أزرار تحرير خزان الماء الموجودة على جانبي الجهاز.

أخرج خزان الماء من الجهاز.

أمسك خزان الماء من المقبض وتوجه به إلى الصنبور، وافتح الغطاء.

علامة الحد الأقصى (MAX)



املأ الخزان

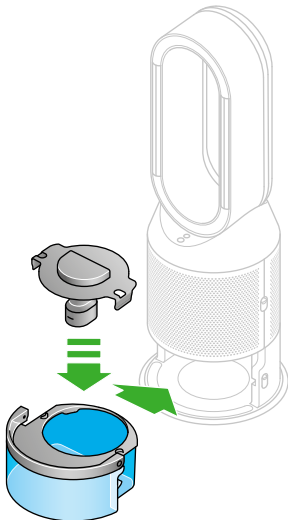
املأ خزان الماء بماء الصنبور البارد حتى علامة الحد الأقصى (Max).

أعد تركيب الخزان في موضعه

أعد تركيب الغطاء وتأكد من إحكام تثبيته في مكانه.

تأكد من أن الغطاء جاف تماماً. إذا تبلل بالماء، فامسحه بعناية بقماشاة جافة.

أعد وضع خزان الماء في الجهاز حتى يستقر في مكانه.



التشغيل والمراقبة المستمرة

تشغيل/إيقاف وضع الاستعداد

اضغط على زر تشغيل/إيقاف وضع الاستعداد في مروحتك دايسون المُنقّية والمُرطّبة أو في وحدة التحكم عن بُعد لإيقاف جهازك. سيواصل الجهاز مراقبة جودة الهواء.

المراقبة المستمرة

تكون خاصية المراقبة المستمرة قيد الإيقاف وفقاً للإعدادات الافتراضية للجهاز. وبمجرد تشغيلها، ستظل دائماً مُفغّلة حتى تقوم بإيقافها مجدداً.

عند تشغيل خاصية المراقبة المستمرة، ستقوم مروحتك دايسون المُنقّية والمُرطّبة بجمع معلومات جودة الهواء ودرجة الحرارة والرطوبة، وعرضها على شاشة LCD.

تشغيل/إيقاف المراقبة المستمرة

اضغط باستمرار على زر الوضع التلقائي (Auto) في وحدة التحكم عن بُعد لمدة خمس ثوانٍ لتشغيل الخاصية. ستوضح لك شاشة LCD ما إذا كانت المراقبة المستمرة قيد التشغيل أو الإيقاف.

قائمة المعلومات



وحدة التحكم عن
بُعد مع زر المعلومات
أعلى اليمين.

اضغط على هذا الزر لتصفّح المعلومات التي تقوم مروحتك دايسون المُنقية والمُرطبة بمراقبتها.

تظهر المعلومات المتعلقة بجودة الهواء ودرجة الحرارة والرطوبة. كما يتم عرض مستويات المُبخر والفلاتر.

عندما يتسبب نوع معين من الملوثات في تدني جودة الهواء، ستظهر أيقونة هذا الملوث على شاشة LCD.



المكونات العضوية المتطايرة
المكونات العضوية المتطايرة هي عادةً روائح قد تكون ضارة، وقد تنبعث هذه المكونات من منتجات التنظيف والطلاء وقطع الأثاث.



جودة الهواء داخل المكان - 12 ثانية
تتم مراقبة جودة الهواء الحالية باستخدام مخطط يعرض بيانات آخر 12 ثانية.



درجة الحرارة داخل المكان
تتم مراقبة درجة الحرارة المحيطة للمساعدة في الحفاظ على بيئة مريحة للمستخدم.



الجسيمات (بحجم PM10)
الجسيمات الفائقة الدقة الأكبر التي يصل حجمها حتى 10 ميكرون، والتي تكون عالقة بالهواء الذي نستنشق. وتشمل هذه الجسيمات كلاً من الأتربة والعفن وغبار اللقاح.



جودة الهواء داخل المكان - 24 ساعة
تتم مراقبة جودة الهواء الحالية باستخدام مخطط يعرض بيانات آخر 24 ساعة.



ثاني أكسيد النيتروجين والغازات المؤكسدة الأخرى
تُطلق هذه الغازات الضارة المحتملة في الهواء بفعل الاحتراق، على سبيل المثال الغاز المحترق أثناء الطهي وفي انبعاثات عوادم المركبات.



الفلاتر
يظهر العمر المتبقي للفلاتر على شاشة LCD ويوضح لك متى يجب عليك استبدال فلاتر جهازك.



الرطوبة داخل المكان
نسبة بخار الماء الموجودة في الهواء.



المُبخر
ستظهر لك حالة امتلاء المُبخر بالترشبات الكلسية ومتى يلزم إجراء دورة تنظيف عميق.



الجسيمات (بحجم PM2.5)
الجسيمات الفائقة الدقة التي يصل حجمها حتى 2.5 ميكرون، والتي تكون عالقة في الهواء الذي نستنشق. وتشمل هذه الجسيمات كلاً من الأدخنة والبكتيريا والمواد المسببة للحساسية.

وضع التنقية التلقائية



وحدة التحكم عن بُعد
مع زر التنقية التلقائية
على الجانب الأيسر،
أسفل زر وضع الاستعداد.

اضبط مروحتك دايسون المُنقّية والمُرتّبة على وضع التنقية التلقائية لتقوم المستشعرات المدمجة بالجهاز بضبط إعدادات جهازك بطريقة ذكية وفقاً لجودة الهواء بالمكان.

جودة الهواء: سيتوقف جهازك بشكل مؤقت عندما يتم الوصول لجودة الهواء المستهدفة، وسيتم تشغيله مجدداً عندما تنخفض مستويات جودة الهواء مرةً أخرى.

سرعة تدفق الهواء: ستزداد سرعة تدفق الهواء حتى يتم الوصول إلى مستويات جودة الهواء والحرارة المستهدفة.

وضع الليل: سيعمل جهازك بسرعات تدفق هواء من 1 إلى 4 فقط.

وضع الترطيب التلقائي



وحدة التحكم عن بُعد
مع زر الترطيب التلقائي
على الجانب الأيمن،
أسفل زر المعلومات.

اضبط مروحتك دايسون المُنقّية والمُرتّبة على وضع الترطيب التلقائي لتقوم المستشعرات المدمجة بالجهاز بضبط إعدادات جهازك بطريقة ذكية وفقاً لمستويات الحرارة والرطوبة في الغرفة.

رطوبة الغرفة: سيتوقف جهازك بشكل مؤقت عندما يتم الوصول إلى نسبة الرطوبة المستهدفة في الغرفة، وسيتم تشغيله مجدداً عندما تنخفض مستويات الرطوبة بالغرفة مرةً أخرى.

سرعة تدفق الهواء: ستزداد سرعة تدفق الهواء حتى يتم الوصول إلى مستوى الرطوبة المستهدف.

لييقاف وضع الترطيب التلقائي أو تغيير مستويات الرطوبة يدوياً، اضغط على زر التحكم بالرطوبة.

الدوران



وحدة التحكم عن بُعد
مع زر خاصية الدوران على
اليسار أعلى مؤقت النوم.

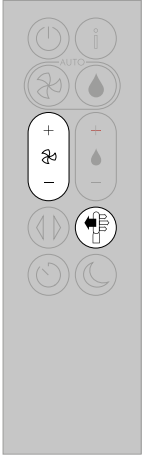
اضغط على زر خاصية الدوران واضبط زاوية الدوران على صفر أو 45 أو 90 درجة، أو اختر وضع النسيم (Breeze).

أوقف خاصية الدوران في أي وقت عن طريق الضغط على زر الدوران.

اضغط على زر خاصية الدوران مرة أخرى لاستئناف تشغيل هذه الخاصية.

لإعادة ضبط اتجاه الدوران على المركز، اضغط باستمرار على زر خاصية الدوران لمدة ثانيتين.

سرعة واتجاه تدفق الهواء



وحدة التحكم عن بُعد
مع زر تبديل سرعة تدفق
الهواء على الجانب الأيسر،
أسفل زر التنقية التلقائية.
يوجد زر اتجاه تدفق الهواء
على اليمين أعلى زر وضع
الليل.

اضغط على زر سرعة تدفق الهواء للتحكم في سرعة تيار الهواء بالزيادة أو النقصان.

اضغط على زر اتجاه تدفق الهواء لتغيير اتجاه تدفق الهواء من الأمام إلى الخلف.

قم بتغيير اتجاه تدفق الهواء حسب راحتك الشخصية.

اضبط اتجاه تدفق الهواء على وضع المروحة ليخرج تدفق الهواء من الأمام بغرض التنقية والتبريد.

اضبط اتجاه تدفق الهواء على وضع التوزيع ليخرج تدفق الهواء من الخلف بغرض التنقية بدون تبريد.

سيواصل جهازك مهام التنقية والترطيب (في حالة تحديدها) في كلا وضعي المروحة والتوزيع.

مؤقت النوم



وحدة التحكم عن بُعد
مع زر مؤقت النوم
أسفل اليسار.

سيتم إيقاف تشغيل مروحتك دايسون المُنقّية والمُرشّبة تلقائياً بعد مرور المدة الزمنية المحددة.

لضبط الوقت: اضغط على الزر للتمرير في خيارات الوقت المتاحة. بمجرد تفعيل الخاصية، اضغط على زر مؤقت النوم مرة واحدة لعرض الوقت الذي تم اختياره.

لإلغاء مؤقت النوم: اضغط على زر مؤقت النوم للتمرير في كل الخيارات وحدد خيار الإلغاء.

وضع الليل



وحدة التحكم عن بُعد
مع زر وضع الليل
أسفل اليمين.

في وضع الليل، يُواصل مروحتك دايسون المُنقّية والمُرشّبة مراقبة التغيرات في جودة الهواء ودرجة الحرارة، والتعامل معها، ولكن باستخدام أهدأ الإعدادات فقط، كما يتم خفض إضاءة شاشة LCD.

في حالة ضبط الجهاز على وضع التنقية التلقائية أو الترطيب التلقائي، سيعمل وضع الليل على خفض سرعة تدفق الهواء في نطاق من 1 إلى 4.

التنظيف العميق لجهازك

للحصول دائماً على أفضل أداء من مروحتك دايسون المُنَقَّية والمُرطَّبة، فمن المهم أن تحرص على إجراء تنظيف عميق لجهازك بصفة منتظمة من أجل إزالة أي ترسبات كلسية.

ننصح بإجراء دورة تنظيف عميق إضافية قبل وبعد فترات عدم الاستخدام الطويلة لخاصية الترطيب.

قد تحتاج، في أماكن الماء العسر، إلى إجراء دورة التنظيف العميق بشكل أكثر تكراراً. ننصح باستخدام الماء المفلتر للحصول دائماً على أفضل أداء من جهازك.

سيُنبهك جهازك عند الحاجة إلى إجراء دورة تنظيف عميق.

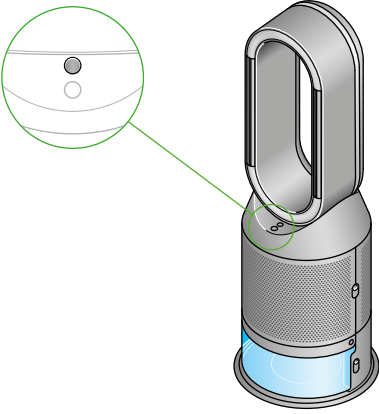
سُئِبهك شاشة LCD بجهازك وسيُضيء زر دورة التنظيف العميق.

لإلغاء دورة التنظيف العميق في أي وقت، اضغط باستمرار على زر دورة التنظيف العميق لمدة خمس ثوانٍ.

حافظ على الغطاء جافاً

حافظ على غطاء خزان الماء جافاً عند إجراء دورة تنظيف عميق أو ملء الخزان. يشتمل الغطاء على موصلات كهربائية ولذلك ينبغي عدم غسله. إذا تبلل بالماء، فامسحه بعناية بقماشة جافة. تأكد من أن الغطاء والموصلات جافة تماماً قبل إعادة التركيب.

زر دورة التنظيف العميق موجود
أعلى زر وضع الاستعداد.



الخطوة الأولى

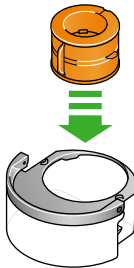
أخرج خزان الماء

اضغط على زر دورة التنظيف العميق الموجود في مقدمة جهازك لتظهر لك التعليمات على شاشة LCD.

اضغط لأسفل على أزرار تحرير الأغشية الخارجية لفك الأغشية الخارجية. سيفتح الباب الداخلي. ضع الأغشية الخارجية جانباً أثناء إجراء دورة التنظيف العميق.

اضغط لأسفل على أزرار تحرير خزان الماء الموجودة على جانبي الجهاز.

أخرج خزان الماء من الجهاز وافتح الغطاء.



الخطوة الثانية

أخرج المُبَخِّر

أخرج المُبَخِّر من جهازك وضعه في خزان الماء، وأعد تركيب الغطاء.

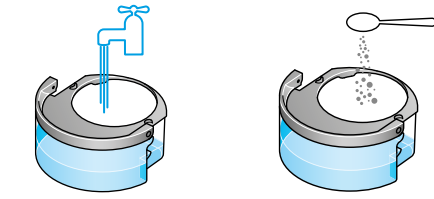
الخطوة الثالثة

حصّر محلول إزالة الترسبات

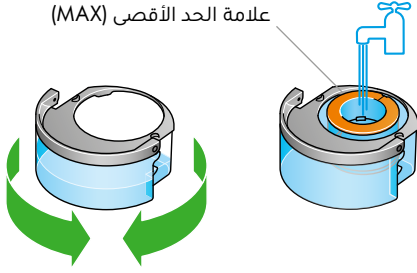
أمسك خزان الماء من المقبض وتوجّه به إلى الصنبور.

قم بإزالة الغطاء والمُخَيَّر. املأ خزان الماء بماء الصنبور البارد حتى النصف بالنسبة لعلامة الحد الأقصى (Max).

ضع 150 جم من حمض الليمون في خزان الماء.



علامة الحد الأقصى (MAX)



قم برّج الوحدة بلطف حتى يذوب حمض الليمون بالكامل.

ضع المُخَيَّر في خزان الماء. املأ خزان الماء بماء الصنبور البارد حتى علامة الحد الأقصى (Max).

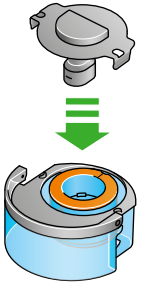
الخطوة الرابعة

أعد تركيب الغطاء

أعد تركيب الغطاء وتأكد من إحكام تثبيته في مكانه.

امسح أي مياه زائدة لتجنب تقطر الماء.

تأكد من أن الغطاء جاف تماماً. إذا تبلّل بالماء، فامسحه بعناية بقماش جاف.



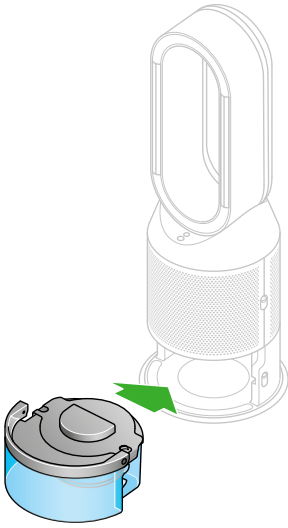
الخطوة الخامسة

أعد تركيب الخزان في موضعه

أعد وضع خزان الماء في الجهاز حتى يستقر في مكانه.

اضغط على زر دورة التنظيف العميق عندما تطلب منك شاشة LCD القيام بذلك.

ستبدأ دورة التنظيف العميق وستعرض شاشة LCD مؤقّت عدّ تنازلي.

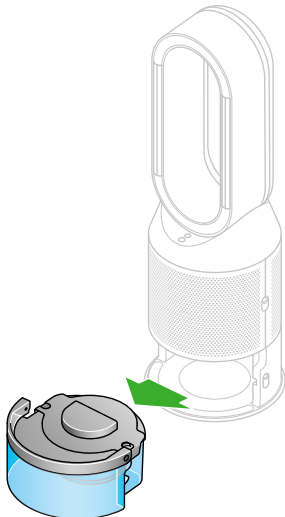


الخطوة السادسة

أخرج خزان الماء

عندما تشير شاشة LCD إلى احتمال دورة التنظيف العميق، اضغط لأسفل على أزرار تحرير خزان الماء على جانبي الجهاز.

أخرج خزان الماء من الجهاز. أمسك خزان الماء من المقبض وتوجّه به إلى الصنبور.



الخطوة السابعة

اغسل الأجزاء بالماء

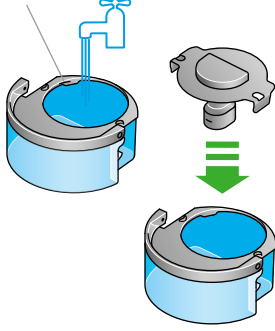
افتح الغطاء وأخرج المُبَخِّر من خزان الماء واغسله بماء الصنبور البارد.

امسح أي مياه زائدة لتجنب تقطر الماء وضع المُبَخِّر على جانبه.

اغسل خزان الماء بماء الصنبور البارد. امسح الخزان من الداخل لإزالة أي بقايا محلول أو أي مخلفات.



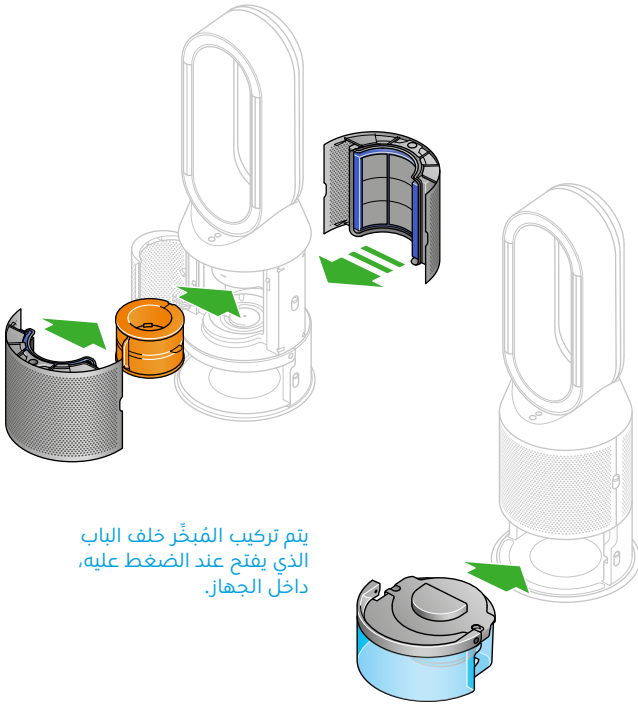
علامة الحد
الأكصى (MAX)



الخطوة الثامنة

أعد ملء الخزان

أعد مل خزان الماء حتى علامة الحد الأقصى (Max) وامسح أي مياه زائدة، ثم أعد تركيب الغطاء مع التأكد من إحكام تثبيته.



الخطوة التاسعة

أعد تجميع الأجزاء

أعد وضع المُبَخِّر في الجهاز مع التأكد من استقراره في مكانه.

أغلق الباب الداخلي وأعد تركيب الأغطية الخارجية.

تأكد من أن الغطاء جاف تماماً. إذا تبلل بالماء، فامسحه بعناية بقمشة جافة.

أعد تركيب خزان الماء في الجهاز وتأكد من استقراره في مكانه.

يتم تركيب المُبَخِّر خلف الباب
الذي يفتح عند الضغط عليه،
داخل الجهاز.

تغيير فلتر HEPA + الكربون

صورةً للمروحة المُنقّية والمُرتّبة للهواء مع أغطية الفلتر في وضعية فتح، تُعرض فلتر HEPA والكربون الموجود داخل أغطية الفلتر، بالإضافة إلى الفلتر الحفّاز. تُوضّح الأسهم أن الفلتر الحفّاز يُركَّب بقاعدة الجهاز مباشرةً ويتعين تركيب أغطية الفلتر في قاعدة الجهاز.

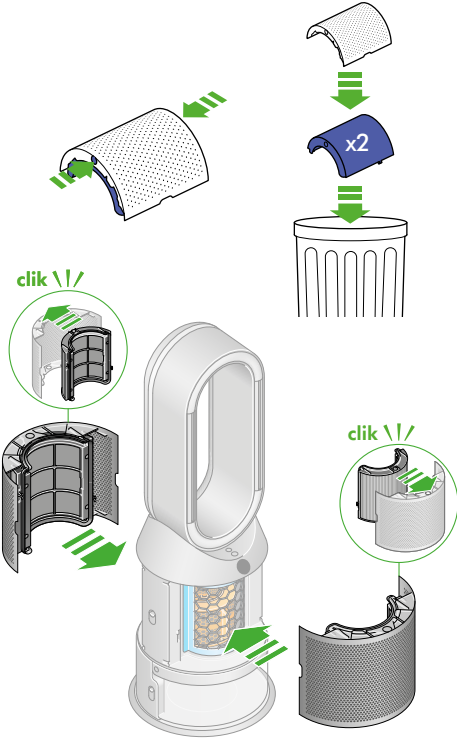
الجهاز مُزوّد بفلتر HEPA + كربون.

لتغيير فلتر HEPA + الكربون، اضغط لأسفل على الأزرار الموجودة على جانبي الجهاز من أجل فك الغطاء الخارجي. اضغط لأسفل على الألسنة من أجل فك الفلتر.

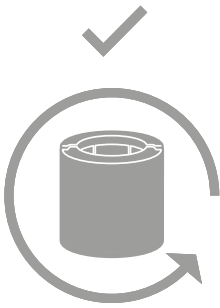
ركّب الفلتر البديل في الغطاء الخارجي وتأكد من استقرار الألسنة في أماكنها.

ركّب الأغطية الخارجية في مواضعها بالجهاز واضغط عليها بإحكام حتى تستقر في أماكنها.

قم بتوصيل الجهاز بالكهرباء وتشغيله، مع إعادة ضبط عمر الفلتر.



5, 4, 3, 2, 1...



إعادة ضبط عمر الفلتر

من المهم أن تقوم بإعادة ضبط عمر الفلتر بعد استبدال الفلتر القديم.

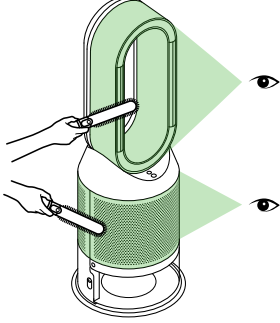
اضغط باستمرار على زر وضع الليل في وحدة التحكم عن بُعد.

ستبدأ شاشة LCD بجهازك في العدّ التنازلي من خمسة وصولاً إلى الشاشة الافتراضية.

بذلك تتم إعادة ضبط عمر الفلتر ويصبح جهازك جاهزاً للاستخدام.

الاعتناء بجهازك

للحصول دائماً على أفضل أداء من مروحتك دايسون المُنَقِّية، فمن المهم أن تحرص بصفة منتظمة على تنظيفها والتأكد من خلوها من أي انسدادات.



تنظيف جهازك

إذا لاحظت أن جهازك متسخ بالأتربة، فامسحه بقماشة رطبة خالية من النسالة.

ابحث عن أي انسدادات في فتحات مدخل الهواء في الفلتر وكذلك الفتحات الصغيرة في وحدة التضخيم الحلقية.

استخدم فرشاة ناعمة لإزالة أي أتربة أو مخلفات.

لا تستعمل المطهرات أو مواد التلميع في تنظيف الجهاز.

التنبيهات



أيقونة التنبيه المستمر

أوقف تشغيل الجهاز وافصله عن الكهرباء.

اتركه لمدة 10 ثوانٍ، ثم أعد توصيله بالكهرباء وشغّله.

إذا استمر ظهور أيقونة التنبيه على شاشة LCD، فيرجى التواصل مع دايسون.

أيقونة التنبيه المؤقت

إذا ظهر التنبيه على شاشة LCD ثم اختفى، فاستمر في استخدام جهازك دون أدنى مشكلة.

إذا ظهرت أي أيقونات تنبيه أخرى على شاشة LCD، فيرجى التواصل مع دايسون للمشورة.