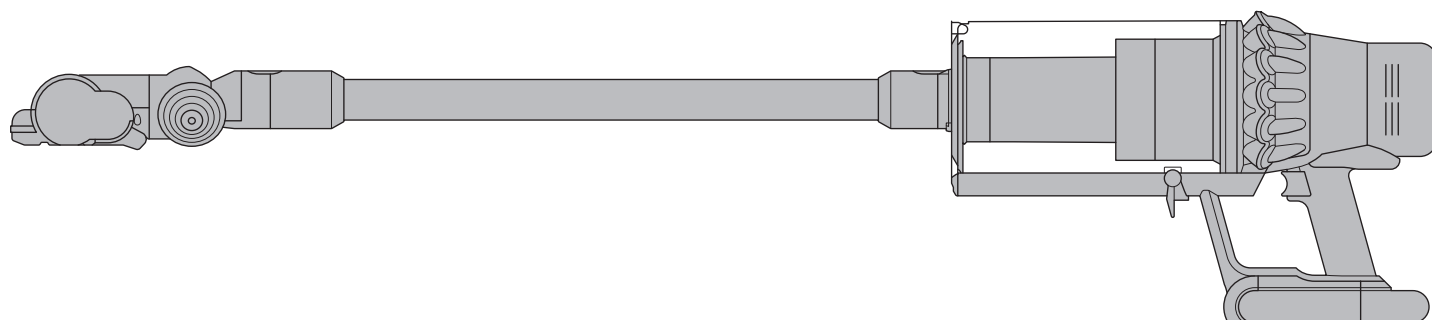


dyson outsize

Manual de usuario



En la caja

Arma tu máquina

Para empezar

Cuidado de tus pisos

La pantalla LCD

Carga tu máquina

Cambia tu batería intercambiable

Vacía tu contenedor

Limpia tu contenedor

Lava tu filtro

Lava tu barra de cepillo High Torque XL

Lava tu barra de cepillo Laser Slim Fluffy™

Lava tu barra de cepillo con rodillo suave

Lava tus accesorios

Usa el cabezal High Torque XL

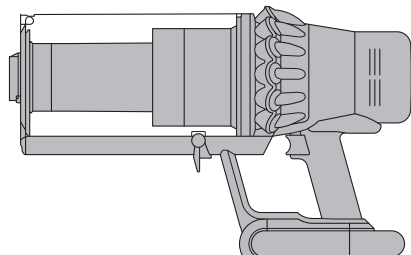
Busca bloqueos

Elimina bloqueos de tu cabezal motorizado con rodillo suave

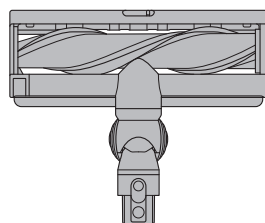
Elimina bloqueos de tu herramienta para pelo

En la caja

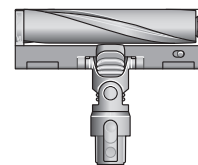
Algunos accesorios pueden no estar incluidos.
Puedes comprar accesorios adicionales en Dyson.com.mx



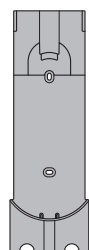
Cuerpo principal de la aspiradora



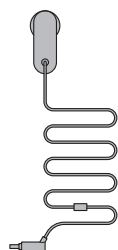
Cabezal High Torque XL
Cabezal High Torque XL extraancho de 12 pulgadas con sistema Dyson DLS™ (Dynamic Load Sensor).



Cabezal Laser Slim Fluffy™
Un láser de ángulo preciso hace visible el polvo invisible en los pisos duros.



Estación de carga
Tu aspiradora Dyson se inserta en la estación de carga para pared y queda lista para la próxima limpieza.



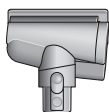
Cargador
Carga tu aspiradora con o sin la estación de carga.



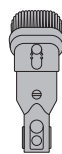
Batería intercambiable adicional



Tubo



Herramienta para pelo
La barra de cepillo cónica antienredos separa el cabello con su movimiento en espiral y lo deposita en el contenedor. Limpieza motorizada para espacios pequeños.



Cepillo combinado multiusos
Dos accesorios en uno: cepillo y boquilla ancha. Para cambiar fácilmente entre tipos de limpieza.



Herramienta para limpieza de rincones y esquinas
Diseñada para una limpieza precisa alrededor de los bordes y espacios estrechos.



Cepillo suave para desempolvar
Cubierto en una falda de suaves cerdas de nylon para desempolvar sutilmente y sin contacto las superficies y los objetos delicados.



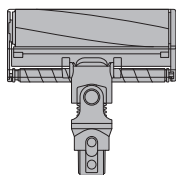
Cepillo para la suciedad más difícil
Las cerdas rígidas de nylon limpian la suciedad incrustada en alfombras, áreas de mucho paso y en los interiores de los autos.



Wand clip
Se acopla al tubo de la aspiradora para sujetar los accesorios.



Herramienta para limpieza de rincones y esquinas
La herramienta para limpieza de rincones y esquinas con luces LED te permite llegar a espacios oscuros y estrechos, y ver dónde estás limpiando.



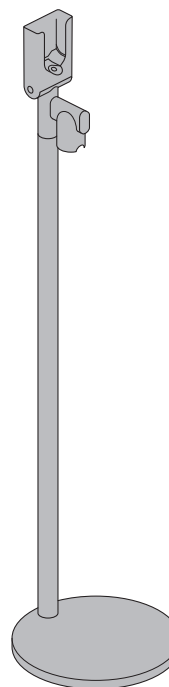
Cabezal motorizado con rodillo suave
Diseñado con suave nylon entretrejido y fibra de carbono antiestática para pisos duros.



Extensor de aspiradora
Agrega hasta 61 cm de alcance flexible a cualquier accesorio, para limpiar arriba o abajo, en la casa o en el auto.

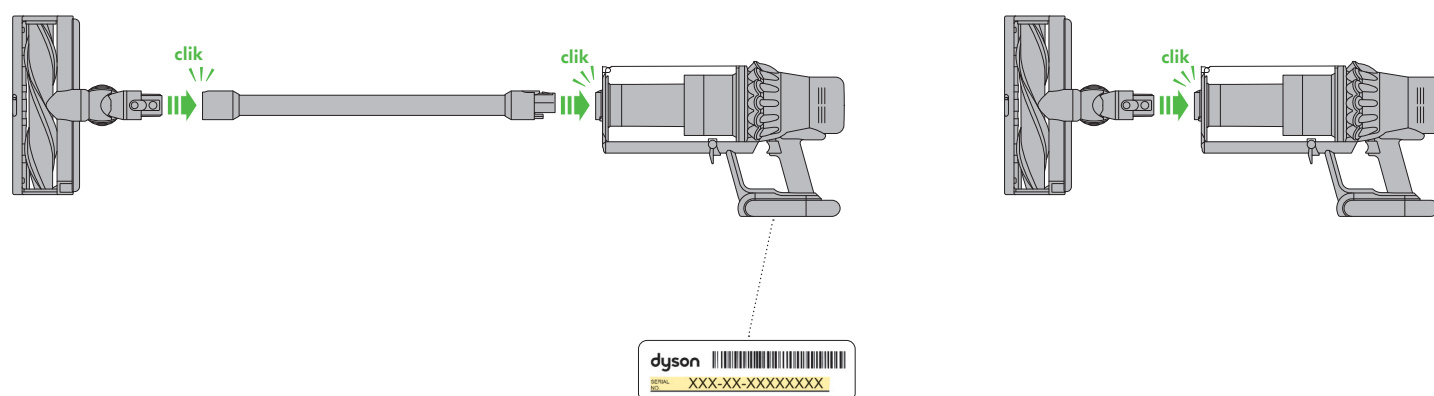


Herramienta flexible para limpieza de rincones y esquinas
Se extiende y se dobla. Para llegar a todos los rincones de tu hogar y tu auto.



Estación de carga portátil
Estación de carga de aluminio independiente, diseñada para almacenar y cargar tu aspiradora Dyson Outsize y sus accesorios.

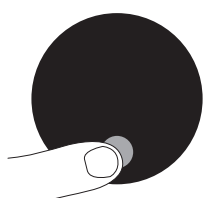
Arma tu máquina



Puedes registrar tu máquina utilizando el número de serie que se encuentra en la parte inferior de la máquina.

Para empezar

Carga completamente las dos baterías antes de usarlas por primera vez.



Modos de potencia

Tu máquina tiene tres modos de potencia para diferentes tareas. Cambia rápidamente de modo de potencia con un solo botón.



El tiempo máximo de funcionamiento para las limpiezas más prolongadas de toda la casa.



El equilibrio óptimo entre potencia y tiempo de funcionamiento. Coloca el cabezal High Torque XL para activar el modo Automático. La tecnología Dyson DLS™ cambia automáticamente la velocidad del motor según el tipo de piso.



Limpieza intensiva de la suciedad incrustada.

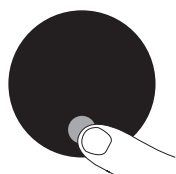
Cuidado de tus pisos

Revisa que la parte inferior del cabezal o de la herramienta esté limpia y libre de cualquier objeto que pueda causar daños.

Antes de aspirar los pisos, alfombras y tapetes, consulta las instrucciones de limpieza recomendadas por el fabricante.

La barra de cepillo de tu máquina puede dañar ciertos tipos de alfombras y pisos. Algunas alfombras desprenderán pelusas si se utiliza una barra de cepillo giratoria al aspirar. Si esto ocurre, te recomendamos aspirar sin la herramienta motorizada para pisos y consultar con el fabricante de tu piso.

La pantalla LCD

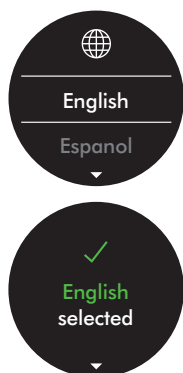


Menú de configuración

Controla la configuración de tu máquina con el botón.

Para entrar en el menú de configuración, mantén presionado el botón hasta que aparezca la pantalla del menú. Toca para desplazarte por las opciones disponibles.

Cambiar idioma



Para cambiar el idioma de la pantalla, mantén presionado el botón hasta que aparezca la lista de idiomas. Suelta el botón.

Presiona el botón para desplazarte por la lista hasta llegar al idioma de tu preferencia. Mantén presionado el botón hasta que finalice la cuenta regresiva.

Aparecerá una palomita verde en la pantalla para indicar que se hizo el cambio al idioma seleccionado.

Para cancelar la selección, suelta el botón durante la cuenta regresiva.

Cambia la configuración de las alertas



Puedes desactivar la vibración de alerta del motor. El motor dejará de vibrar, pero la información de alerta seguirá apareciendo en la pantalla LCD cuando la máquina necesite tu atención.

Si desactivas las alertas, no se desactivará la vibración de la alerta de bloqueo. Esto es para que te asegures de eliminar los bloqueos y evitar que se dañe la máquina.

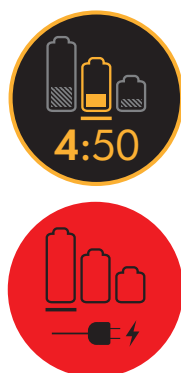
Toca para desplazarte por el menú de configuración. Selecciona la opción "Alerts" ('Alertas').

Desplázate para seleccionar activarlas o desactivarlas. Mantén presionado el botón hasta que finalice la cuenta regresiva y aparezca una palomita en la pantalla. Para cancelar la selección, suelta el botón durante la cuenta regresiva.

Salir del menú de configuración

Para salir del menú de configuración. Presiona para desplazarte por el menú de selección. Selecciona "Exit menu" ('Salir del menú').

Cuenta regresiva del tiempo de funcionamiento



Cuando la batería necesite cargarse, tu máquina vibrará tres veces y aparecerá en la pantalla un ícono rojo del tiempo de funcionamiento.

Cuando la batería se agote, aparecerá en la pantalla un ícono rojo de advertencia.

Salud de la batería



Para obtener el mejor rendimiento y duración de tu batería, utiliza el modo Eco o Med.

Asegúrate de que ambas baterías estén cargadas.

Alertas

Cuando la batería necesite cargarse, tu máquina vibrará tres veces y aparecerá en la pantalla un ícono rojo de advertencia.

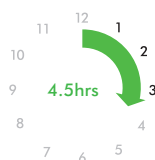
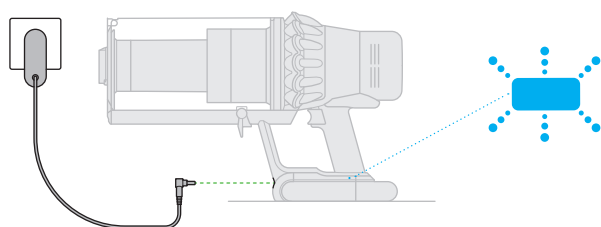
Las alertas que podrías ver son:

Filtro: El filtro no está instalado correctamente o necesita limpiarse.

Bloqueo: Tu máquina tiene un bloqueo que es necesario eliminar.

Carga tu máquina

Es importante que cargues completamente tu máquina nueva antes de usarla por primera vez, y después de cada vez que limpies con ella. Esto se debe a que el algoritmo de la batería y del sistema de monitoreo “aprende” con el tiempo y cargar la máquina por completo la ayuda a calcular y mostrar con mayor precisión el tiempo de funcionamiento restante.



Conéctala directamente al cargador o ponla en la estación.

Los LED azules, que están en ambos lados de la batería, parpadearán durante la carga.

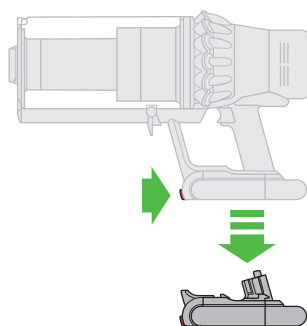
Cuando la batería esté cargada por completo, ambos LED se encenderán durante 5 segundos.

La batería está completamente cargada cuando la pantalla muestra el 100 %.

Tu máquina no funcionará si la temperatura ambiente es inferior a 10 °C (50 °F). Esto está diseñado para proteger tanto el motor como la batería.

Cambia tu batería intercambiable

Si tienes baterías extra, te recomendamos que las alternes para mantener un desempeño uniforme.

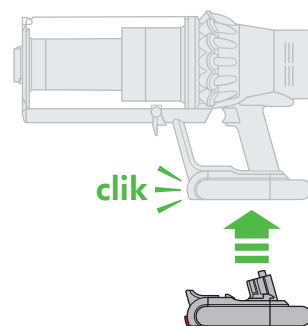


Para extraer una batería

Coloca la mano debajo de la batería para sostenerla.

Presiona el botón rojo de liberación de la batería y deslízala fuera del mango.

Pon a cargar la batería.



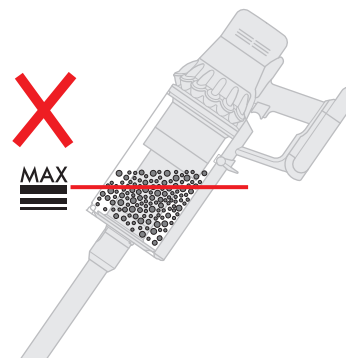
Para instalar una batería

Desliza la batería en el mango hasta que quede firmemente en su lugar.

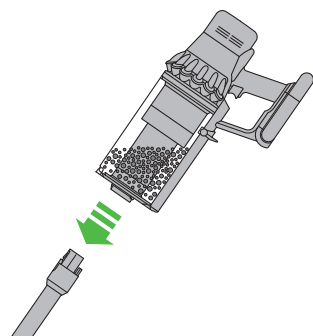
Vacía tu contenedor

Vacía el contenedor en cuanto los residuos alcancen el nivel MÁX. No lo llenes en exceso. Usar la máquina cuando los residuos están por encima de la línea MÁX puede provocar que los residuos lleguen al filtro y hacer necesario un mantenimiento más frecuente.

Ten cuidado de no presionar el gatillo mientras el contenedor transparente está abierto durante el vaciado.

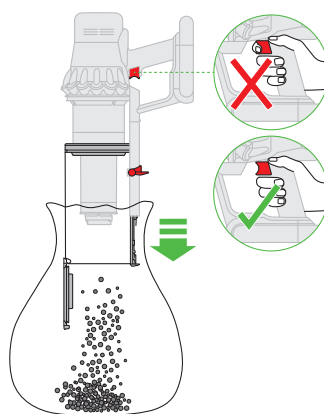


1



Presiona el botón rojo de liberación del tubo y jala el tubo para alejarlo del contenedor.

2

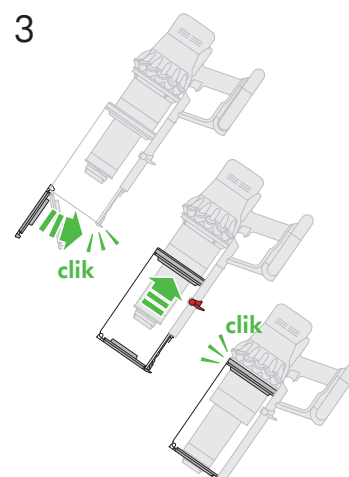


Para eliminar la suciedad: Sostén la máquina en dirección hacia abajo, de modo que el contenedor quede en la parte inferior.

Presiona firmemente el botón rojo de liberación del contenedor. El contenedor se deslizará hacia abajo para limpiar la cubierta a medida que avanza, y la base del contenedor se abrirá.

La base del contenedor no se abrirá si el botón rojo de liberación del contenedor no se presiona por completo.

3

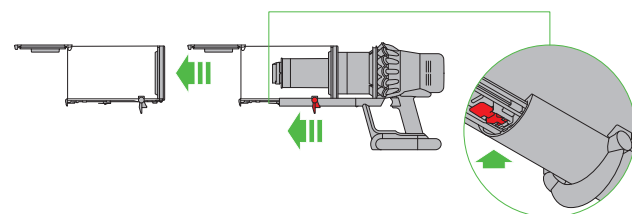


Para minimizar el contacto con el polvo y los alérgenos durante el vaciado, cubre bien el contenedor transparente con una bolsa antipolvo mientras lo vacías. Quita con cuidado el contenedor transparente de la bolsa. Cierra bien la bolsa y deséchala.

Ten cuidado de no presionar el gatillo mientras el contenedor transparente está abierto durante el vaciado.

Para cerrar el contenedor transparente: Empuja la base del contenedor hacia arriba hasta que el contenedor transparente y la base del contenedor se fijen en su lugar.

Limpia tu contenedor

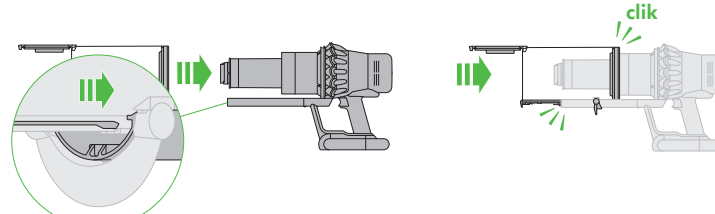


Si es necesario limpiar el contenedor, vacíalo como se indica en la sección "Vacía tu contenedor".

Presiona el botón rojo situado en el riel del contenedor para liberarlo y deslízalo fuera del riel.

Limpia el contenedor únicamente con un paño húmedo.

Asegúrate de que el contenedor y los sellos estén completamente secos antes de volver a colocarlo.



Para volver a instalar el contenedor, inserta la columna en el riel del contenedor.

Empuja la base del contenedor hacia arriba hasta que el contenedor y la base del contenedor se fijen en su lugar.

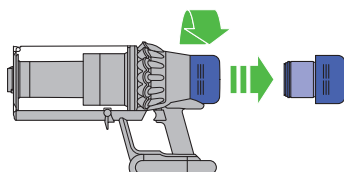
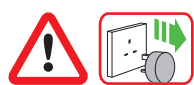
El contenedor no es apto para lavarse en el lavaplatos y no se recomienda el uso de detergentes, abrillantadores o ambientadores para limpiarlo, ya que podrían dañar la máquina.

Lava tu filtro

Para que tu máquina te dé siempre el mejor rendimiento, es importante que limpies regularmente los filtros y revises si tiene bloqueos.

La pantalla LCD te avisará cuando tengas que lavar el filtro. Te recomendamos que laves el filtro al menos una vez al mes o cuando tu máquina te avise.

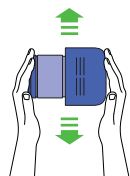
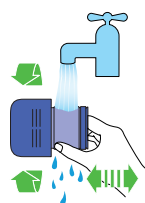
1



Retira el filtro girándolo hacia la izquierda. Jálalo suavemente para separarlo de la máquina.

Golpea suavemente el filtro para eliminar el exceso de polvo y residuos antes de lavarlo.

2



Lava el filtro únicamente con agua fría.

Lava primero el componente de papel plisado del filtro: coloca el filtro en el chorro del agua fría de modo que corra sobre el papel plisado y que el componente de espuma mire hacia abajo.

3

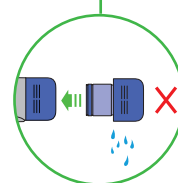
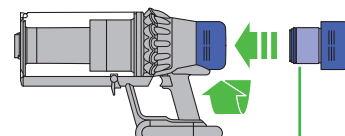


Ahora lava el componente de espuma del filtro: coloca el filtro en el chorro del agua fría con el componente de espuma hacia abajo de modo que el agua sucia no contamine el componente de papel plisado. Deja correr el agua fría por el interior y el exterior del componente de espuma y apriétala suavemente para expulsar la suciedad.

Vuelve a lavar ambas partes del filtro hasta que el agua salga limpia.

Agita suavemente el filtro para eliminar el exceso de agua y déjalo escurrir con el extremo del componente de espuma hacia arriba.

4



Deja que el filtro se seque completamente en un entorno seco y con buena circulación de aire, durante un mínimo de 24 horas.

Comprueba que la unidad del filtro esté completamente seca.

Para volver a instalar el filtro, colócalo en la estructura de la aspiradora y gíralo hacia la derecha hasta que se fije en su lugar.

Es posible que el filtro tenga que lavarse con más frecuencia si aspira polvo fino o si se utiliza principalmente en modo Boost.

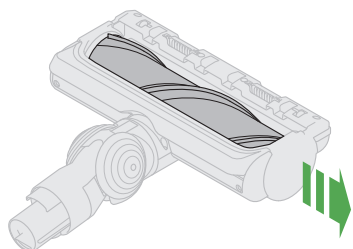
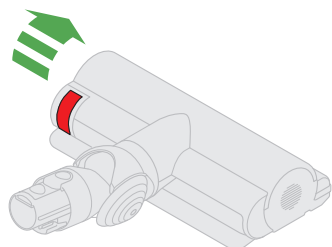
No metas ninguna pieza de la máquina en el lavaplatos, la lavadora, la secadora, el horno o el microondas, ni las pongas cerca de una flama abierta.

Lava tu barra de cepillo High Torque XL

Para mantener un rendimiento óptimo, revisa y lava la barra de cepillo regularmente.

Asegúrate de que tu máquina esté desconectada del cargador y ten cuidado de no tocar el gatillo.

1



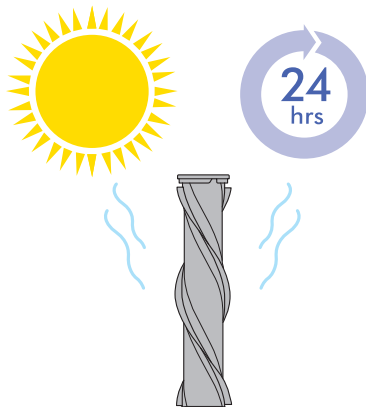
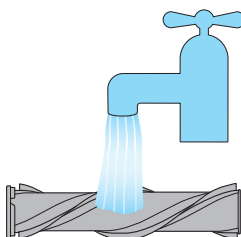
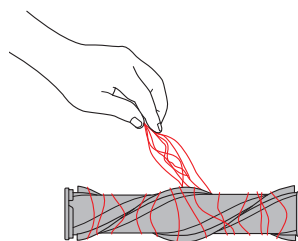
No metas tu barra de cepillo en el lavaplatos, la lavadora, la secadora, el horno o el microondas, ni la pongas cerca de una flama abierta.

Utiliza únicamente agua fría para lavar la barra de cepillo y no utilices ningún detergente.

Levanta el cierre rojo del cabezal para liberar la barra de cepillo.

Desliza la barra de cepillo para sacarla del cabezal.

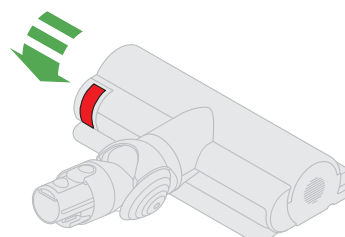
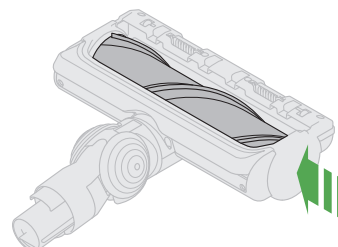
2



Gira el tapón y retíralo de la barra de cepillo. No laves el tapón.

Pon la barra de cepillo en el chorro del agua de la llave y frótala suavemente para quitar pelusa y suciedad.

3



Coloca la barra de cepillo en posición vertical y déjala secarse por completo. Asegúrate de que la barra de cepillo esté completamente seca antes de volver a instalarla.

La carcasa del cabezal no puede lavarse y se debe limpiar únicamente con un paño húmedo que no deje pelusa.

Lava tu barra de cepillo Laser Slim Fluffy™

Tu cabezal Laser Slim Fluffy™ tiene una barra de cepillo que puede lavarse. Para mantener un rendimiento óptimo, revisa y lava la barra de cepillo regularmente.

Asegúrate de que tu máquina esté desconectada del cargador y ten cuidado de no tocar el gatillo.

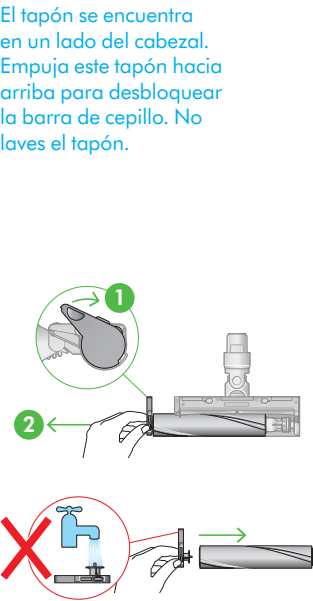
1

Retira la barra de cepillo
No metas ninguna parte de tu máquina en el lavaplatos ni utilices detergentes, abrillantadores o ambientadores.

Presiona el botón de liberación del cabezal en el extremo del tubo. Coloca el cabezal boca abajo.

Empuja el tapón hacia arriba por completo y saca la barra de cepillo del cabezal.

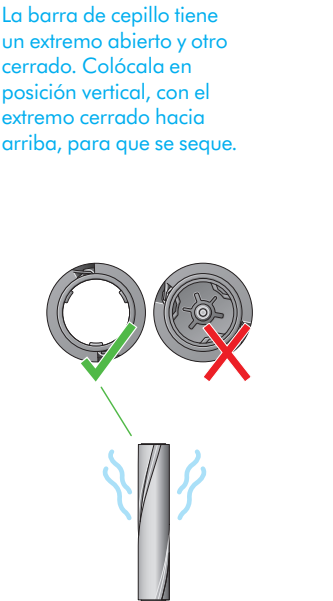
2



Lava y seca la barra de cepillo
Sostén la barra de cepillo en el chorro del agua de la llave y frótala suavemente para quitar pelusa y suciedad.

Coloca la barra de cepillo en posición vertical, como se muestra en la imagen. Déjala secarse durante al menos 24 horas.

3



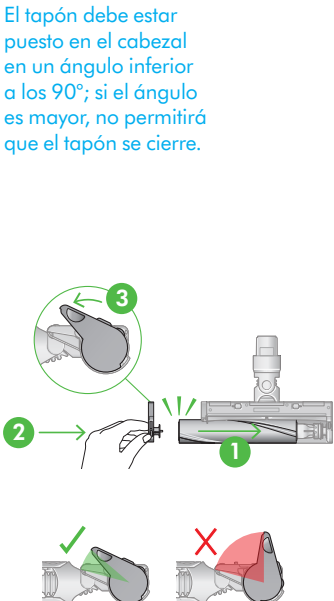
Vuelve a colocar la barra de cepillo
Antes de volver a colocar la barra de cepillo, comprueba que esté completamente seca.

Vuelve a colocar el tapón en la barra de cepillo.

Desliza la barra de cepillo en el cabezal.

Empuja el tapón hacia abajo hasta la posición de cierre.

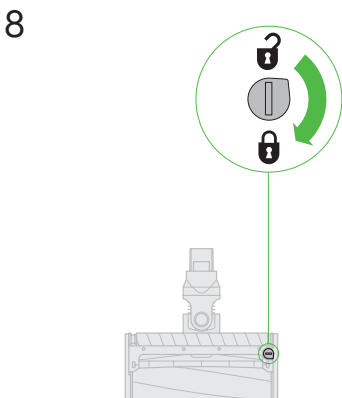
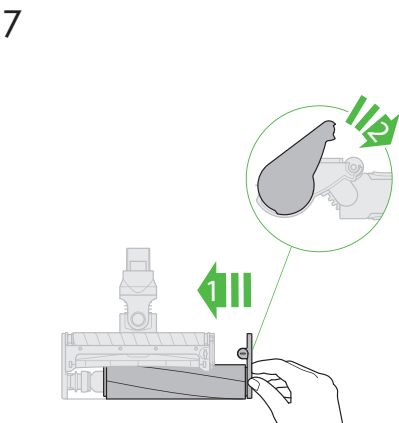
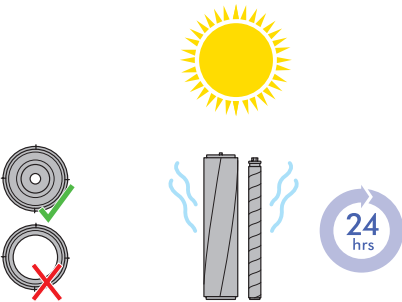
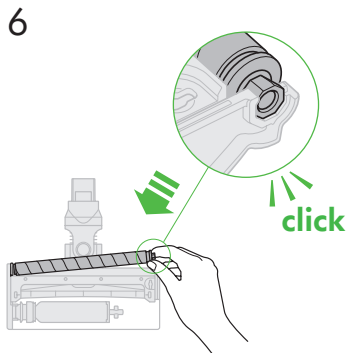
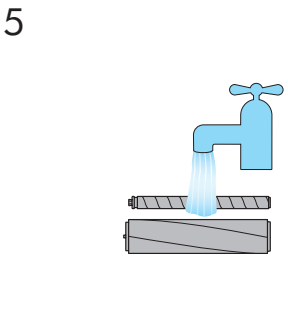
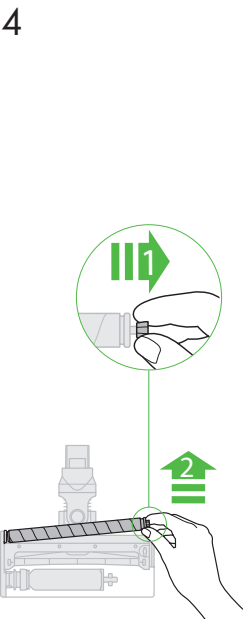
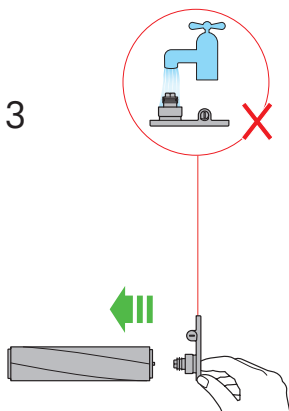
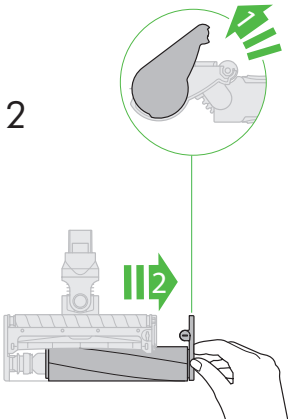
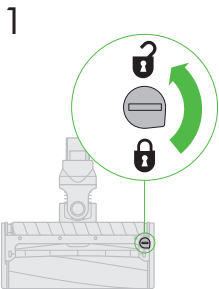
4



Limpia el lente del láser
Para mantener un rendimiento óptimo, mantén limpio el lente del láser. Limpia el lente solo cuando el cabezal no esté puesto en la máquina.

Utiliza un paño suave, seco y que no deje pelusa para limpiar el lente.

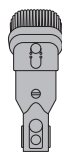
Lava tu barra de cepillo con rodillo suave



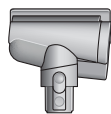
Lava tus accesorios



Herramienta para
limpieza de rincones
y esquinas



Cepillo combinado
multiusos



Herramienta
para pelo

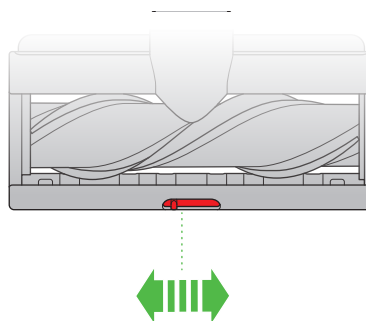
No metas ninguna parte de tu máquina en el lavaplatos ni utilices detergentes, abrillantadores o ambientadores.

Lávala con agua fría de la llave.

Asegúrate de que la herramienta esté completamente seca antes de usarla.

La herramienta para pelo y la herramienta para limpieza de rincones y esquinas no pueden lavarse. Sin tocar los extremos del conector, límpialas con un paño húmedo y que no deje pelusa.

Usa tu cabezal High Torque XL



Tu cabezal High Torque XL tiene un control deslizante para ajustar la succión del cabezal.

Para seleccionar la succión necesaria, mueve el control deslizante de succión situado en la parte superior del cabezal.



Máxima succión para el polvo y los residuos del piso

Para aspirar revestimientos de pisos resistentes, pisos duros y alfombras muy sucias.



Succión de polvo y residuos

Para aspirar tapetes, alfombras y pisos duros poco sucios.
Para aspirar residuos grandes como cacahuates o arroz.



Succión para alfombras de pelo profundo y pisos delicados

Para aspirar alfombras o tapetes de pelo profundo y pisos que opongan mayor resistencia.

Para aspirar pisos poco sucios y pisos delicados como el vinilo, la madera y el linóleo.

Busca bloqueos

Tu máquina cuenta con un dispositivo de desconexión automática. Si alguna pieza se bloquea, es posible que la máquina se desconecte automáticamente.

El motor vibrará y la pantalla LCD indicará que hay un bloqueo.

Ten cuidado de no presionar el gatillo de encendido mientras buscas bloqueos.

Asegúrate de que no haya bloqueos y de instalar todas las piezas de nuevo antes de utilizar tu máquina.

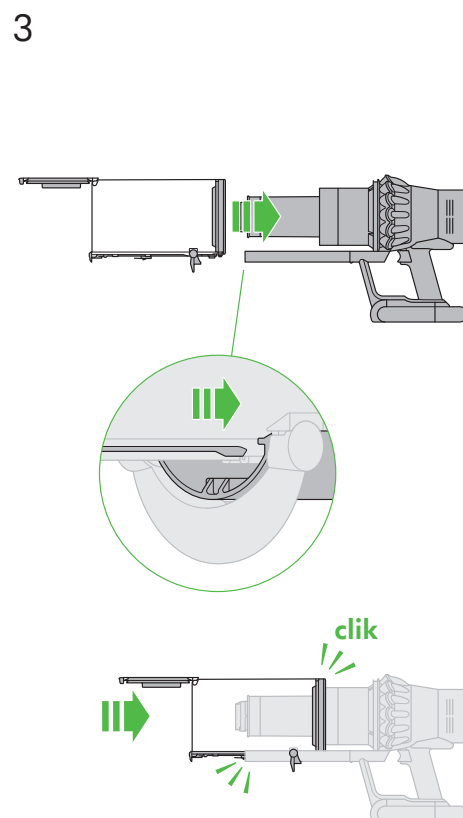
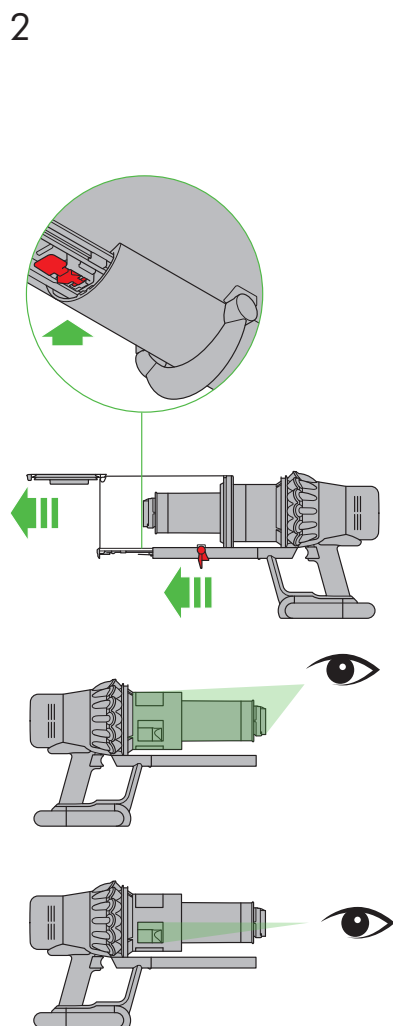
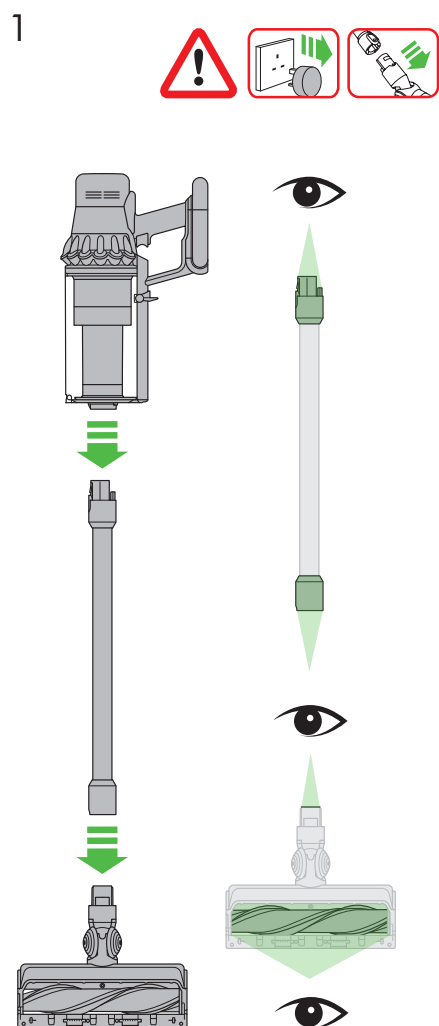
Ten cuidado con los objetos filosos cuando revises si hay bloqueos.

La garantía no cubre la eliminación de bloqueos.

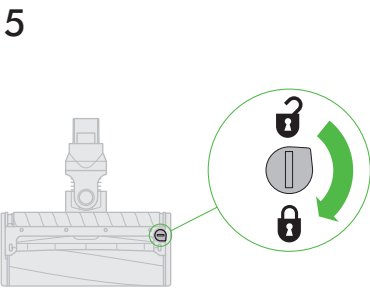
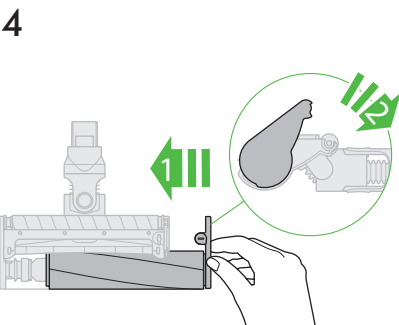
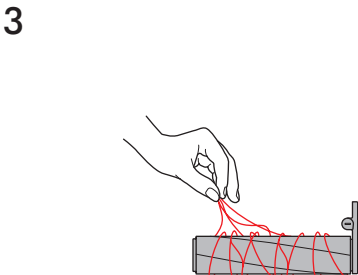
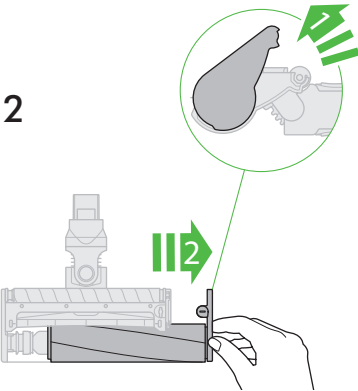
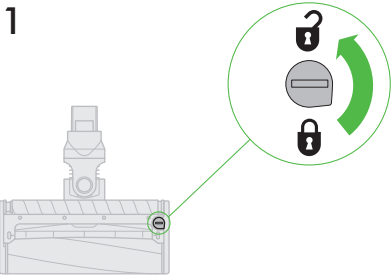
Si no puedes eliminar una obstrucción en el cabezal, es posible que debas quitar la barra de cepillo. Utiliza una moneda para desbloquear el pasador, desliza la barra de cepillo fuera del cabezal y elimina el bloqueo. Vuelve a colocar la barra de cepillo y tensa el pasador para fijarla.

Asegúrate de que esté bien fija antes de utilizar la máquina.

Tu máquina tiene cepillos de fibra de carbono. Evita el contacto con ellos, ya que pueden causar una leve irritación en la piel. Lávate las manos después de manipular los cepillos.



Elimina bloqueos de tu cabezal motorizado con rodillo suave



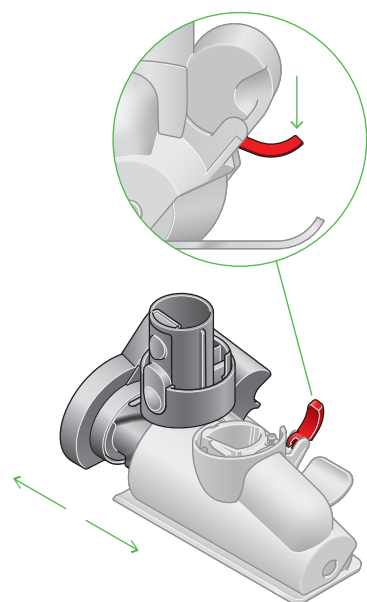
Elimina bloqueos de tu herramienta para pelo

La barra de cepillo de tu herramienta para pelo no puede lavarse. Para mantener un rendimiento óptimo, revisa la barra de cepillo regularmente y elimina los bloqueos.

Asegúrate de que tu máquina esté desconectada del cargador y ten cuidado de no tocar el gatillo.

1

La palanca de bloqueo curva ubicada en la parte posterior de la herramienta.



Quita la tapa y la barra de cepillo

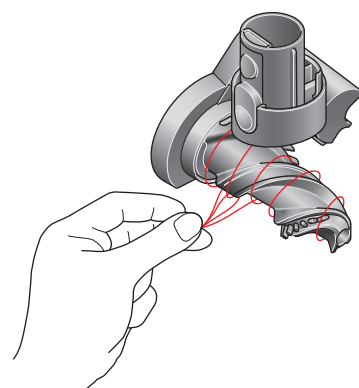
Retira la herramienta para pelo del tubo o de la máquina.

Empuja la placa base para abrirla. Presiona la palanca roja para liberar la tapa del cabezal.

Jala la tapa del cabezal para quitarla del cuerpo principal de la herramienta.

2

Quita el pelo o las fibras que se hayan enredado en la barra de cepillo.



Busca bloqueos

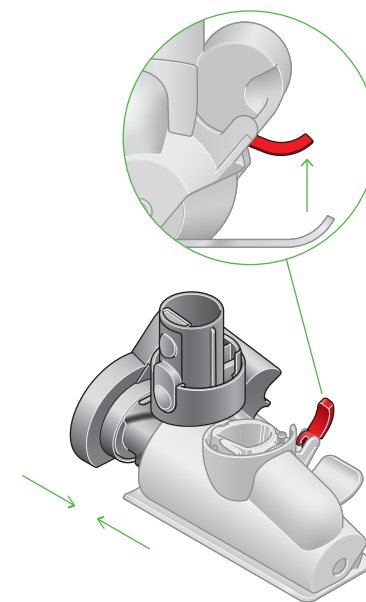
Jala firmemente la barra de cepillo para sacarla de la estructura de la aspiradora.

Busca bloqueos en las tres partes de la herramienta para pelo y elimínalos.

La herramienta para pelo no puede lavarse. Límpiela con un paño húmedo que no deje pelusa.

No metas ninguna parte de tu máquina en el lavaplatos ni utilices detergentes, abrillantadores o ambientadores.

3



Vuelve a armar la herramienta para pelo

Vuelve a colocar la barra de cepillo en su posición y presiónala firmemente hasta que se fije en su lugar.

Comprueba que la palanca roja de bloqueo esté en la posición de desbloqueo. Alinea la tapa del cabezal con la guía de la estructura de la aspiradora. Empújala hacia abajo hasta que se fije en su lugar.

Empuja la palanca de bloqueo roja hacia arriba hasta que se fije en su lugar y empuja la placa base de vuelta a su lugar.