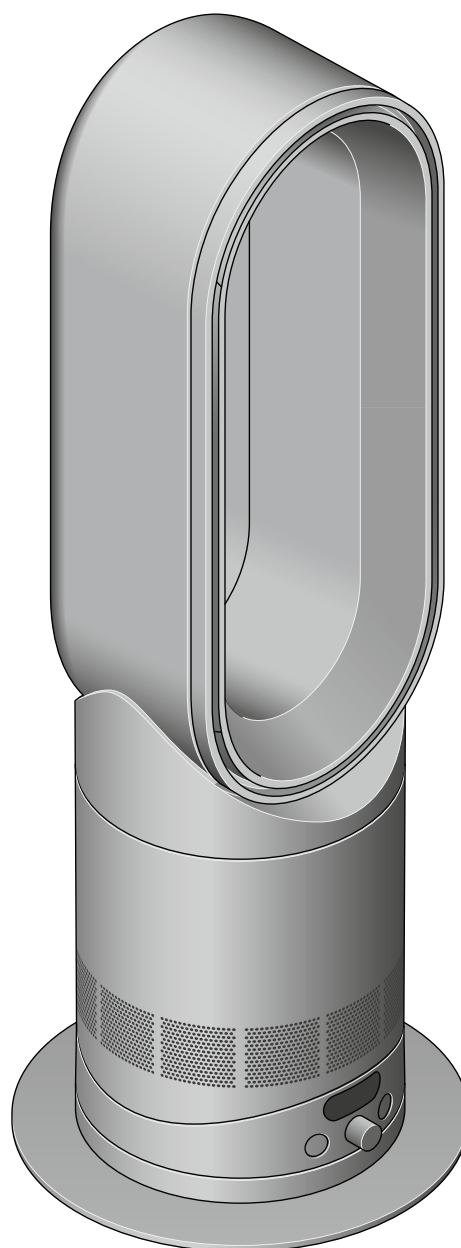


HF 1

hot+cool

remote link pre-heat

Kasutusjuhend



SV12.IN.00000 PN.000000-00-00.00.00.00  
VERSION NO.01

## Sisukord

Karbi sisu

Seadme töövalmis seadmine

Toote juhtnupud

Ühendamine rakendusega MyDyson™

Bluetoothi® kaudu

Ühendamine nutikoduga

Võimsus, pidev jälgimine

ja säästurežiim

Seadme puhastamine

Ummistuste kõrvaldamine

Kaugjuhtimispuul

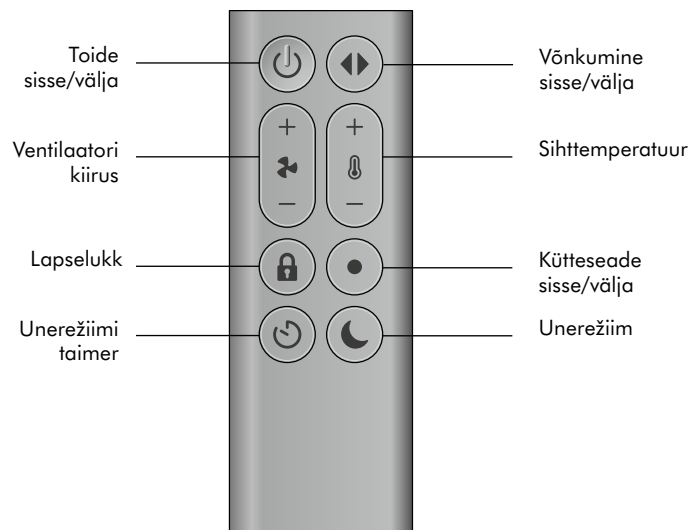
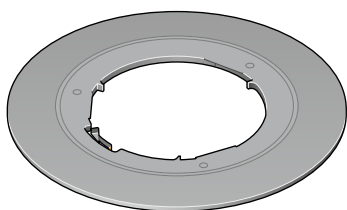
dyson

# Karbi sisu

Silmusvõimendi



Ventilaatori  
alus

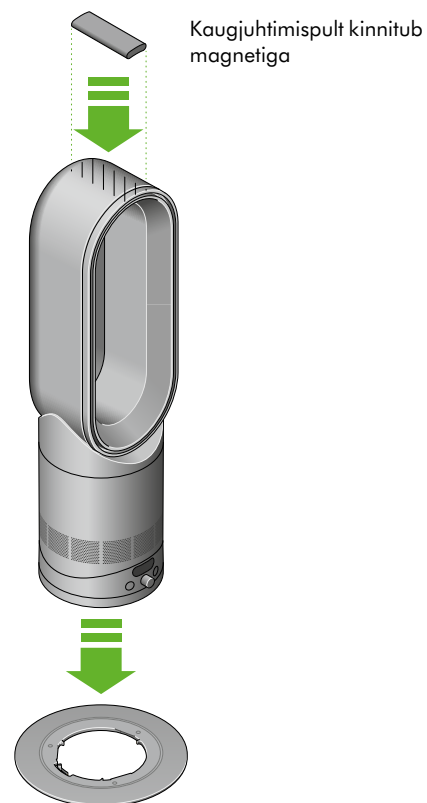


Kaugjuhtimispuht

# Seadme töövalmis seadmine

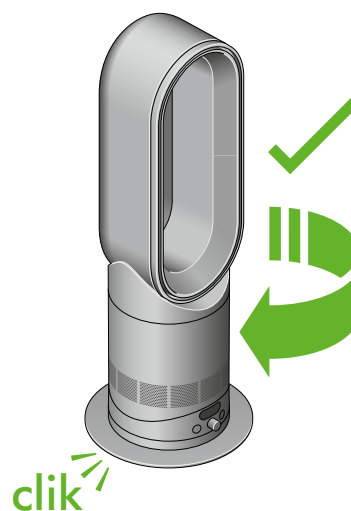
## 1. Samm

Asetage silmusvõimendi alusele, joondades nooled.

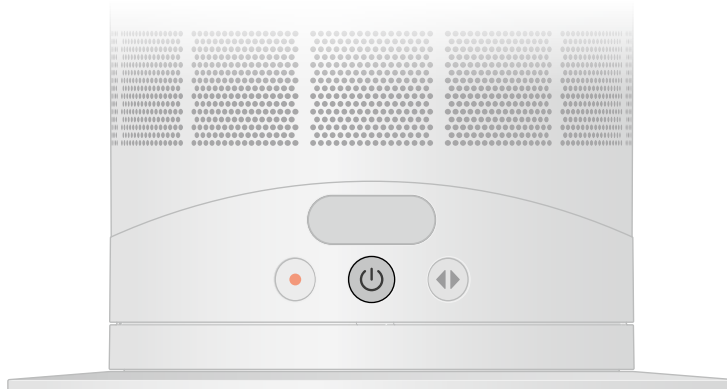


## 2. Samm

Kui nooled on joondatud, keerake silmusvõimendit päripäeva, et see lukustada.



Küttekeha sisse/  
väljalülitamise  
nupp



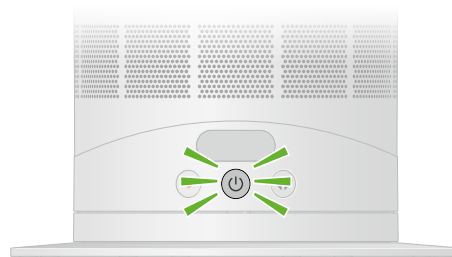
Võnkumisrežiimi  
nupp

Kombineeritud toitenupp ja  
ventilaatori kiiruse/temperatuuri  
regulaator

# Toote juhtnupud

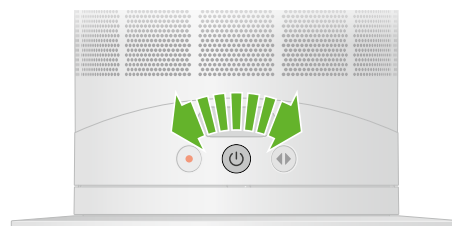
## Toide

Seadme käivitamiseks või seiskamiseks vajutage juhtnuppude keskel asuvat kombineeritud toitenuppu ja ventilaatori kiiruse/temperatuuri regulaatorit.



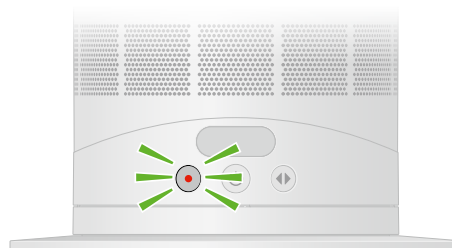
## Ventilaatori kiiruse reguleerimine

Ventilaatori kiiruse suurendamiseks keerake kombineeritud toitenuppu ja ventilaatori kiiruse/temperatuuri regulaatorit paremale, kiiruse vähendamiseks keerake seda vasakule.



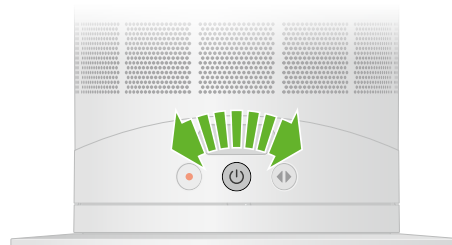
## Kütteseade sisse/välja

Kütteseadme sisselülitamiseks vajutage vasakut nuppu. Kütteseadme väljalülitamiseks vajutage nuppu ja hoidke seda all.



## Temperatuuri reguleerimine

Õhutamiseks tõstmiseks keerake kombineeritud toitenuppu ja ventilaatori kiiruse/temperatuuri ketast paremale, temperatuuri vähendamiseks keerake vasakule.



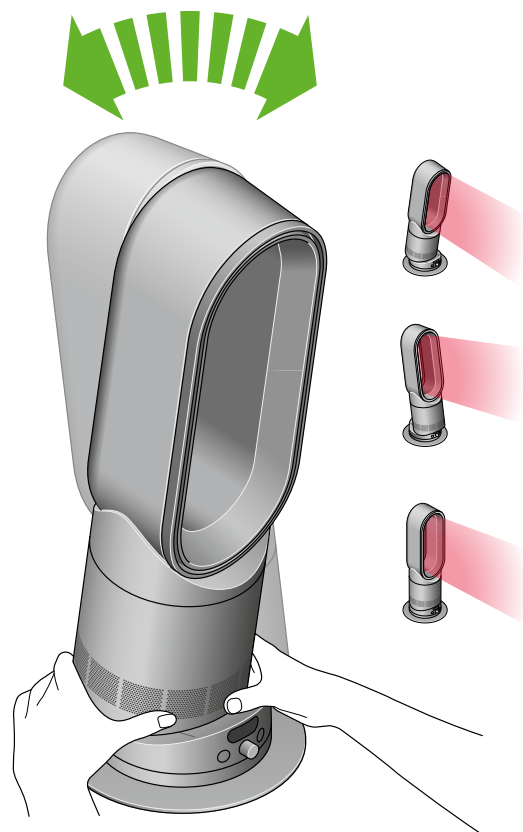
### Võnkumine

Võnkenurkade vahetamiseks vajutage parempoolset nuppu.  
Valige 15, 40 või 70 kraadi.



### Käsitsi kallutus

Hoidke ettevaatlikult kinni silmusvõimendi alusest ja põhjast.  
Õhuvoo suuna reguleerimiseks kallutage ette- või tahapoole.



# Ühendamine rakendusega MyDyson™ Bluetooth® kaudu

Rakendusega MyDyson™ saate seadet täies ulatuses juhtida, vaadata samm-sammulisi seadistusjuhiseid, kasutada tootetuge ning juhtida seda, kuidas ja millal teie kuuma- ja külmaõhupuhur töötab, ning olla automaatselt kursis värskete tarkvarauuendustega.

Laadige rakendus MyDyson™ alla App Store'ist või Google Playst.

Avage mobiilirakendus ja järgige ekraanil kuvatavaid juhiseid, et luua uus konto.

Apple, Apple'i logo ja Siri on ettevõtte Apple Inc. kaubamärgid.  
App Store on ettevõtte Apple Inc. teenusemärk.  
Google Play, Google Play logo ja Google Assistant on Google LLC kaubamärgid.  
Android ja Androidi logo on Google LLC kaubamärgid.  
Bluetooth® sõnamärk ja logod on Bluetooth SIG, Inc. registreeritud kaubamärgid. ning Dyson kasutab neid litsentsi alusel.

Androidi robot on reproduktioon või modifikatsioon Google'i loodud ja jagatud tööst ning seda kasutatakse vastavalt litsentsi Creative Commons 3.0 Attribution License tingimustele.

Rakenduse funktsioonid võivad piirkonniti erineda. Vaja on WiFi-ühendust ja rakendusega seadet. Rakenduda võivad tavapärased andme- ja sõnumsidetasud. Nõutav on iOS-i versioon 15 (või uuem) või Androidi versioon 8 (või uuem). Teie mobiilseadmel peab olema Bluetooth® 4.0 tugi.



---

## Ühendamine nutikoduga

### Amazon Alexa kasutamine

Paluge Alexal lubada Dysoni Skill, et oma Dysoni kuuma- ja külmaõhupuhurit juhtida. Samuti määrake rutiin, mis automatiseerib teie seadme koostööd teiste kodumasinatega.



### Google Assistenti kasutamine

Juhtige kõiki oma ühendatud ventilaatoreid Google'i abil või seadistage rutiin, et automatiseerida seadme koostöö teiste kodumasinatega. Alustamiseks öelge lihtsalt "Hey Google".



### Siri kasutamine

Ühendage oma Dysoni seadmed Siri Shortcuts'iga, misjärel saate oma seadmeid Apple'i tootest häälkäsklustega juhtida.



Ühilduvate nutikodu seadmete ja häälteenuste kohta vaadake rakendust MyDyson™. Amazon, Alexa, Amazon Echo ja kõik seotud logod on ettevõtte amazon.com, Inc. või selle sidusettevõtete kaubamärgid.

# Võimsus, pidev jälgimine ja säästurežiim

## Sisse-välja lülitamine

Seadme töö peatamiseks vajutage Dysoni puhuril või kaugjuhtimispuldil toitenuppu. Seade jätkab temperatuuri jälgimist.

## Pidev jälgimine

Vaikimisi on pidev jälgimine välja lülitatud.

Pärast sisselülitamist jääb see aktiivseks, kuni lülitate selle uuesti välja.

Kui pidev jälgimine on sisse lülitatud, kogub Dysoni puhur temperatuuriandmeid. Andmed kuvatakse LCD-ekraanil ja rakenduses MyDyson™.

Pideva jälgimise sisselülitamiseks avage rakenduses MyDyson™ oma seadme seaded.

## Wi-Fi ühilduvus

Wi-Fi on vaikimisi lubatud. Wi-Fi sisse- või väljalülitamiseks vajutage ja hoidke seadme toitenuppu viis sekundit all.

## Säästurežiim

Kui seade saavutab sihttemperatuuri, lülitub see kolme minuti pärast säästurežiimi.

Selles režiimis muutub LCD-ekraan mustaks ja rakenduse juhtnupud on energia säästmiseks keelatud, nagu nõuavad EL-i määrused. Temperatuurianur ja ajakavad jäävad aktiivseks.

Seade väljub automaatselt säästurežiimist, kui toatemperatuur langeb sihttemperatuurist allapoole. Käitsi väljumiseks tehke seadme või kaugjuhtimispuldi abil järgmist.

– Jahutusrežiimi lülitamiseks vajutage kütteseadme sisse-/väljalülitamise nuppu

– Tõstke sihttemperatuur toatemperatuurist kõrgemale

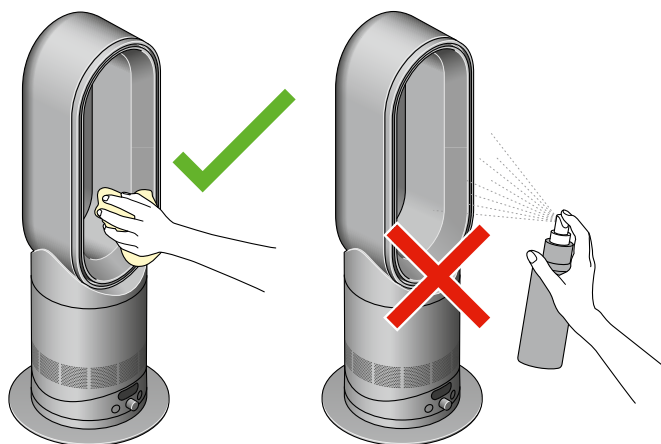
– Vajutage toitenuppu kaks korda

Kui seade väljub säästurežiimist, süttib LCD-ekraan uuesti ja rakenduse ühenduvus lubatakse automaatselt.

Rakenduse funktsioonid võivad piirkonniti erineda. Vaja on WiFi-ühendust ja rakendusega seadet. Rakenduda võivad tavapärased andme- ja sõnumsidetasud. Nõutav on iOS-i versioon 15 (või uuem) või Androidi versioon 8 (või uuem). Teie mobiilseadmel peab olema Bluetooth® 4.0 tugi. Sõnamärk Bluetooth® ja vastavad logod on registreeritud kaubamärgid, mille omanik on Bluetooth SIG, Inc. ning Dyson kasutab neid litsentsi alusel.

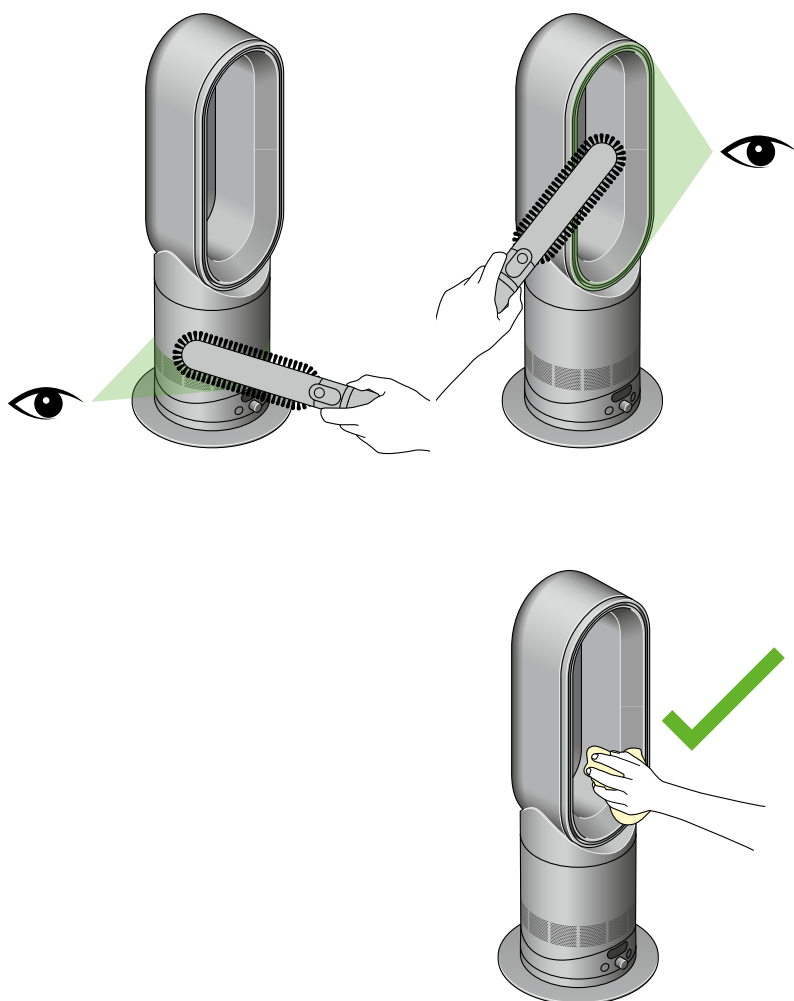
# Seadme puhastamine

Enne puhastamist eemaldage seade vooluvõrgust.  
Puhastamiseks pühkige kuiva või niiske lapiga.  
Ärge kasutage seadme puhastamiseks puhastus- ega poleerimisvahendeid.



# Ummistuste kõrvaldamine

Kontrollige, kas õhu sisselaskevades on ummistusi.  
Eemaldage praht pehme harjaga. Kontrollige, kas silmusvõimendi sees  
olevas väikeses avas on ummistusi. Eemaldage praht pehme harjaga.



# Kaugjuhtimispult

Kasutage kaugjuhtimispulti seadme juhtimiseks distantsilt. Juhtpult on kumera kujuga ja varustatud magnetiga, et seda saaks mugavalt seadme peal hoiustada.

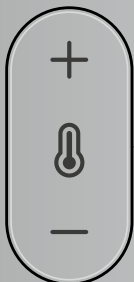
## Toitenupp

Seadme käivitamiseks või peatamiseks vajutage toitenuppu.



## Ventilaatori kiirus

Õhuvoolu kiiruse suurendamiseks või vähendamiseks vajutage ventilaatori kiiruse nuppu.



## Lapselukk

Vajutage lapseluku nuppu, et keelata või lubada kõik seadme juhtnupud.



## Unerežiimi taimer

Taimeri valikute sirvimiseks vajutage unerežiimi taimeri nuppu.



## Võnkumine

Õhuringluse tekitamiseks ja võnkenurkade valimiseks vahemikus 0° kuni 70° vajutage võnkumisnuppu.

## Temperatuuri reguleerimine

Soovitud õhutemperatuuri tõstmiseks või alandamiseks vajutage temperatuuri reguleerimise nuppu.

## Kütteseade sisse/välja

Kütteseadme sisselülitamiseks vajutage nuppu. Kütteseadme väljalülitamiseks vajutage nuppu ja hoidke seda all.

## Unerežiim

Unerežiimi aktiveerimiseks vajutage nuppu. Puhur puhub õhku väiksema kiirusega ja selle LCD-ekraan on hämardatud.

