

# dyson airstrait

## 用戶手冊



---

### 內容

包裝盒內包括  
使用指南  
使用二合一吹風直髮器  
如何使用 PRCD 插頭  
設定  
清潔你的機器

清潔濾網  
清潔壓力桿  
清潔擴散裝置  
深層清潔濾網  
警示

# 包裝盒內包括



**Dyson Airstrait™ 二合一吹風直髮器**  
吹乾、直髮，一步到位，無需熱面板，  
避免熱傷害。<sup>1</sup> 使用高壓氣流，無需  
熱面板。在乾髮過程中同時拉直頭髮。  
為塑造自然直髮造型而設。



**隔熱墊**  
於造型間或造型後，將直髮器安全的放置  
於隔熱墊上。

1. 於濕髮模式使用。

# 使用指南

**解鎖**  
向下滑動鎖定按鈕，以打開產品的手柄。

**LCD 屏幕**  
顯示氣流及溫度設定。

**溫度控制**  
濕髮模式備有三段式溫度  
設置 80°C、110°C、140°C；  
乾髮模式備有 120°C、140°C。  
亦可選用強效設定以更高溫  
達成理想造型效果。

**風速控制**  
2 段速度設定，低速和高速。

**冷風模式**  
固定造型效果。

**模式選擇**  
從濕髮或乾髮開始造型。

**開機 / 待機**

**壓力桿**  
有助控制及增加手柄拉動頭髮的張力。

**擴散裝置**  
調整機器底部吹出的氣流  
方向，使用時氣流集中向下，  
避免吹向用家方向，亦可  
更有效快速吹乾髮根。

**鎖定按鈕**  
滑動按鈕以鎖定及解鎖手柄。

**濾網**  
可拆卸式濾網。



# 使用二合一吹風直髮器



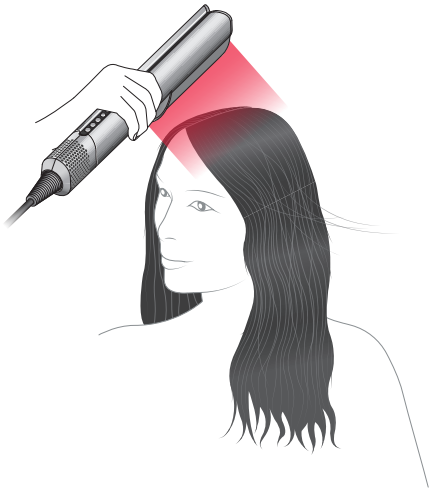
二合一吹風直髮器的設計適用於以毛巾抹乾的頭髮上，而非滴水的濕髮。以毛巾抹乾頭髮後，使用髮梳為頭髮解開纏結。

切勿在風扇摩打未啟動的情況下使用二合一吹風直髮器。

## 從濕髮拉直頭髮

開始拉直頭髮之前，先閉合二合一吹風直髮器的手柄以吹乾髮根位置。你可以在使用二合一吹風直髮器時，鎖定手柄或只是握緊閉合。

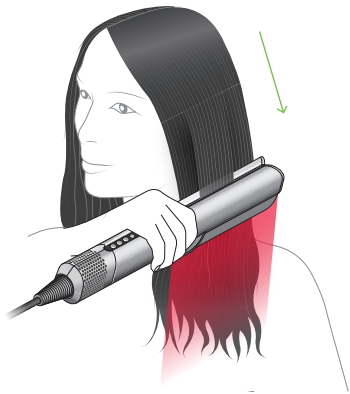
為了獲得最佳效能，請使用最高風速及較高溫度，並將氣流直接吹向髮根。



解鎖手柄並使用模式選取按鈕，以設定二合一吹風直髮器至濕髮模式。

二合一吹風直髮器會根據你的髮質及造型偏好，提供不同溫度選項讓你更改。細軟髮質應選較低溫度，而粗硬髮質則選較高溫度。

讓氣流朝下吹，將半乾的頭髮置於握把之間，分區向下拉直。重複操作，直至所有髮束全乾為止。根據造型需求，可再自行更改氣流及溫度設計。



## 為乾髮重整造型

只在重整髮型時使用乾髮模式。

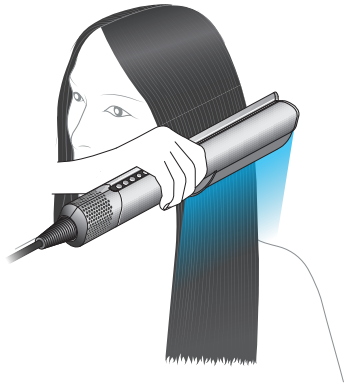
解鎖手柄並使用模式選取按鈕以設定二合一吹風直髮器至乾髮模式。

乾髮模式下，備有多段溫度供選擇，亦可選用強效設定以更高溫達成理想造型效果。



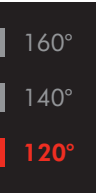
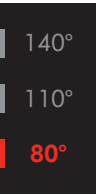
冷風模式

使用冷風模式固定造型。握住二合一吹風直髮器將氣流朝下吹向髮束，並閉合手柄，分區向下拉直至秀髮順滑並定型。



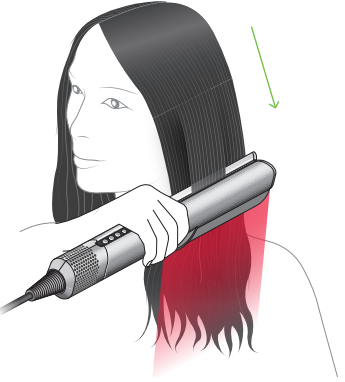
調整溫度

按下溫度控制按鍵以根據你的髮質及造型偏好更改設定。



強效設定

為乾髮造型時，可選用強效設定以以更高溫達成理想造型效果。



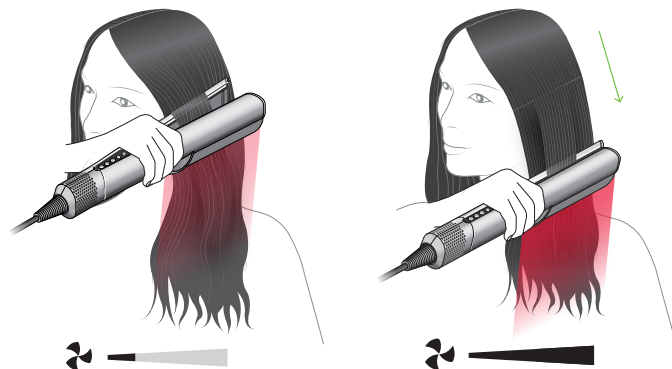
調節氣流

按下氣流按鈕以切換氣流的強弱程度。



### 閒置模式

在每次拉動之間，你的二合一吹風直髮器都會啟動閒置模式，此時氣流會減弱。然後在你閉合手柄時再增強。



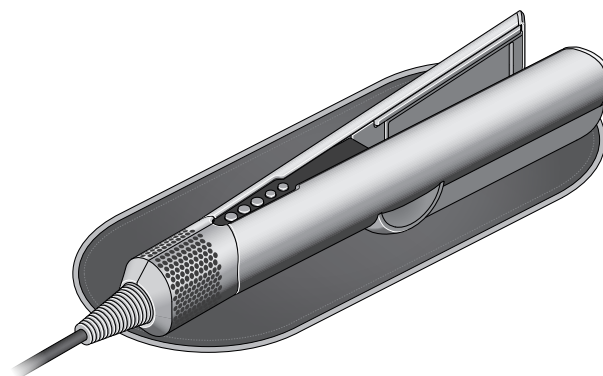
### 自動暫停

為了節省能源，二合一吹風直髮器會在手柄打開並閒置 3 秒後，自動暫停。產品會在被提起時再次啟動。



### 待機狀態

為了節省電源，二合一吹風直髮器會在手柄打開不動超過 5 分鐘後，或手柄鎖上的狀態下閒置 3 分鐘後進入待機狀態。按下開關按鈕以重新啟動。



請瀏覽 [www.dyson.hk](http://www.dyson.hk)，以獲取造型提示及指導。



### 閒置模式可能會令照明變暗

較高耗電量設備如 Dyson Airstrait™ 二合一吹風直髮器，可能會導至家居照明閃爍或變暗。因為它們需要更多電力，因而會短暫地佔用同一電路上其他設備的電力。

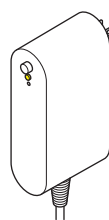
若使用二合一吹風直髮器時照明變暗，請嘗試插入其他插頭及電路。  
專業人士可協助尋找適合的插頭。

# 如何使用 PRCD 插頭

不只是插頭，它是漏電保護插頭 (PRCD)。為安全使用 Dyson Airstrait™ 二合一吹風直髮器而設。

**重要事項：**  
啟動前請必須進行測試。

請每次開始造型之前，先進行以下 5 個簡單步驟。

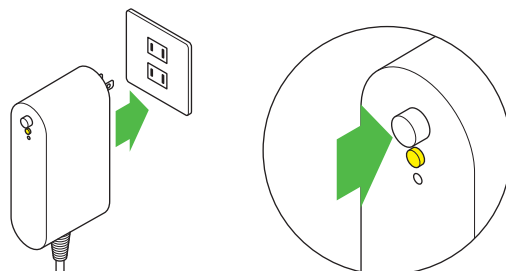


您機器所配備的 PRCD 插頭按鈕位置和顏色可能有所不同，操作指示請參照左列文字指引。

## 啟動產品的逐步指南

### 1：插入插頭 啟動主電源

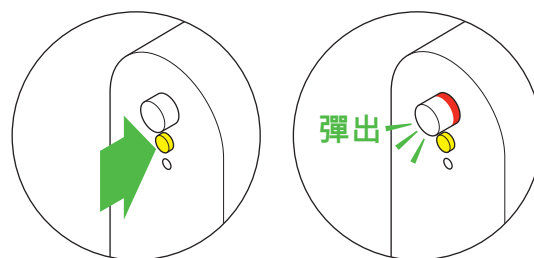
查看「RESET」鍵（較大的按鈕）是否已按下，且紅圈應為看不見。



### 2：測試 按下「TEST」按鈕。

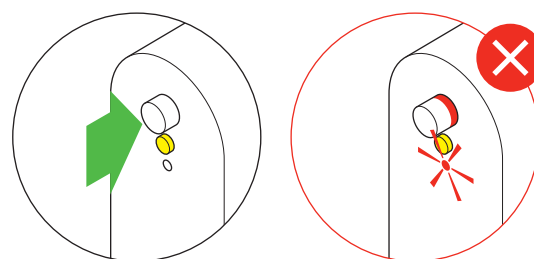
「RESET」鍵應該會彈出，並且看得見紅圈。

**重要事項：**  
若「RESET」鍵沒有彈出，請勿繼續。並請跟隨下方的測試失敗指引。



### 3：檢查 LED 燈號 若沒有亮起，請進行第 4 步。

**重要事項：**  
若 LED 燈亮起或閃動紅色燈號，請勿繼續，並跟隨下方的測試失敗指引。



### 4：復位 按下「RESET」鍵（較大的按鈕），紅圈應會消失。

### 5：啟動 啟動你的 Dyson Airstrait™ 二合一吹風直髮器。

開始為頭髮造型。



#### 「TEST」失敗指引

若在按下「TEST」及「RESET」鍵後，「RESET」鍵未有彈出（沒有露出紅圈）及 / 或 LED 燈號亮起或閃動紅色燈號，則請勿啟動產品。

馬上關閉主電源並拔掉裝置，然後聯絡 Dyson 服務專線。

香港 Dyson 服務專線：(852) 3065 9666

澳門 Dyson 服務專線：(853) 6825 8567

星期一至日：上午 9:00 - 下午 9:00，公眾假期：上午 9:00 - 下午 7:00

# 設定

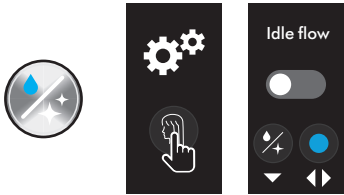
Dyson Airstraii™ 二合一吹風直髮器能自訂產品設定，以配合個人使用習慣。  
長按模式選擇按鈕以瀏覽 LCD 屏幕上的功能表。



**閒置模式**  
你可以啟用或停用機器上的閒置模式。

長按二合一吹風直髮器上的模式選擇按鈕直到功能表出現。

按下冷風模式按鈕以選擇開啟或關閉閒置模式。



**自動暫停**  
你可以避免二合一吹風直髮器自動暫停。

長按二合一吹風直髮器上的模式選擇按鈕直到功能表出現。

使用模式選擇按鈕並瀏覽功能表中的選項。按下冷風模式按鈕以選取，然後再次按下以選擇開啟或關閉自動暫停功能。



**單位**  
長按二合一吹風直髮器上的模式選擇按鈕直到功能表出現。

按下冷風模式按鈕以選用 °C 或 °F。



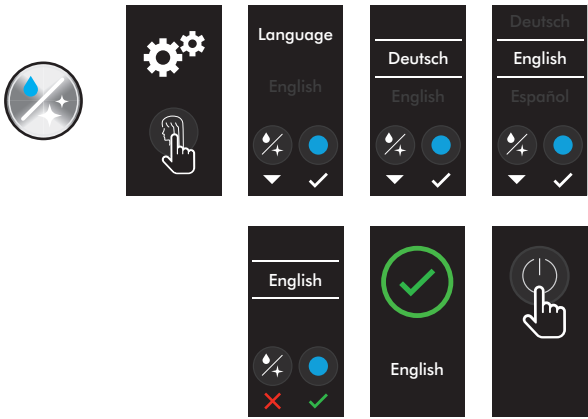


語言

長按二合一吹風直髮器上的模式選擇按鈕直到功能表出現。

使用模式選擇按鈕滾動瀏覽語言選項。

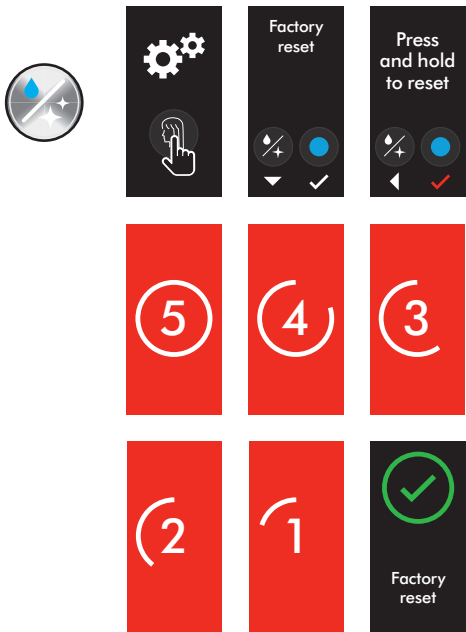
按下冷風模式按鈕以選擇你的語言，然後再次按下以確認選擇。屏幕上會出現勾號以確認你的選擇。



恢復原廠設定

長按二合一吹風直髮器上的模式選擇按鈕直到功能表出現。

按下冷風模式按鈕以恢復原廠設定。



離開

使用模式選擇按鈕瀏覽並選取離開，然後按冷風模式鍵確認選擇。



# 清潔你的機器

二合一吹風直髮器經精密設計。為了保持最佳的造型效能，避免護髮產品及頭髮碎屑殘留在產品上，便需要定期保養。

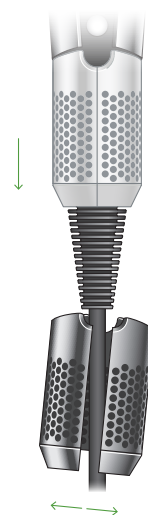
## 清潔濾網

### 移除濾網

拔下二合一吹風直髮器的插頭，並在靜置冷卻後才開始清潔濾網。

一手握住二合一吹風直髮器，另一手握住濾網。向下拉動濾網離開機器，並拉至電線上。

溫柔地扳開濾網，並從電線上除去。

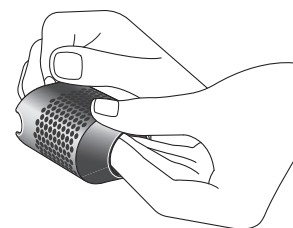
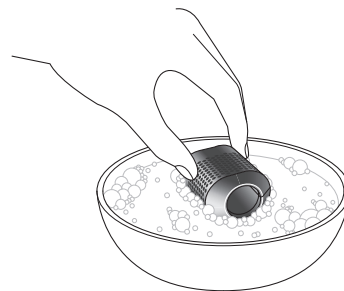


### 清洗可拆卸濾網

將濾網放入溫暖肥皂水中浸泡 30 分鐘。我們建議使用淨化洗頭水或碗盤洗潔精。

用指尖輕輕擦拭，徹底清潔濾網內部及外部的表面。

抖去多餘的水分，並在通風良好的位置風乾 24 小時，直至完全乾透。

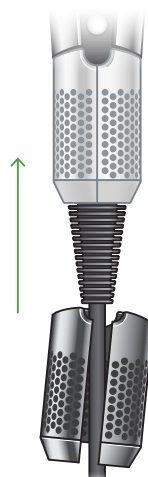


### 更換濾網

扳開濾網並放置於電線上。

將濾網滑向機身，對準卡入到位。

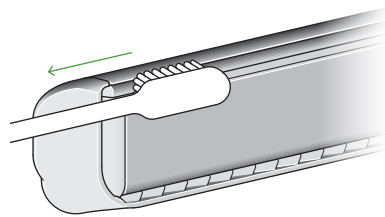
若濾網未能正確安裝，二合一吹風直髮器會發出警示。



# 清潔壓力桿

長期下來，美髮產品殘留物可能會堆積在壓力桿上。這些壓力桿位於兩個手柄的頂部內側，需要定期清理頭髮碎屑以保持清潔。

使用軟毛牙刷和少量溫水清理任何頭髮碎屑。使用乾淨的無絨乾布來擦乾。



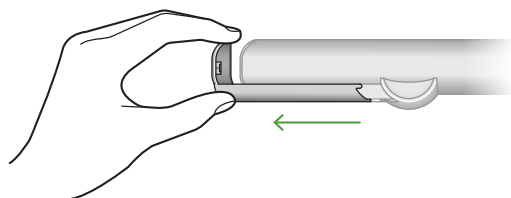
---

# 清潔擴散裝置

擴散裝置設於二合一吹風直髮器手柄的兩側。我們建議保持經常清潔的習慣，以避免碎屑及護髮產品殘留，影響機器正常運作。

請確保二合一吹風直髮器已關閉，然後輕拉擴散裝置，從機器上移除。使用濕的無絨布來清除任何碎屑及美髮產品殘留物。你亦可以使用軟刷毛牙刷來移除任何頑固殘留物。

在完成清潔並乾透後，請重新安裝擴散裝置至二合一吹風直髮器手柄上。我們不建議在未安裝擴散裝置的情況下使用二合一吹風直髮器。



# 深層清潔濾網

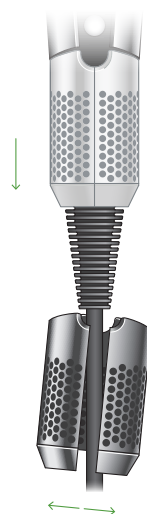
若濾網出現堵塞，你可以進行深層清潔。

## 移除濾網

拔下二合一吹風直髮器的插頭，並在靜置冷卻後才開始清潔濾網。

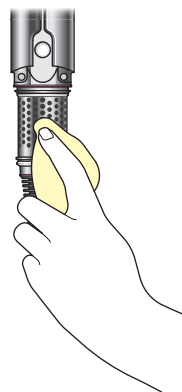
一手握住二合一吹風直髮器，另一手握住濾網。向下拉動濾網離開機器，並拉至電線上。

溫柔地扳開濾網，並從電線上除去。



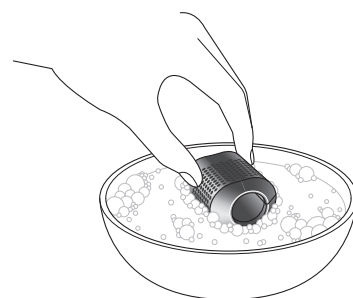
## 擦拭濾網

以無絨乾布擦拭濾網的金屬網格，以清潔任何碎屑。



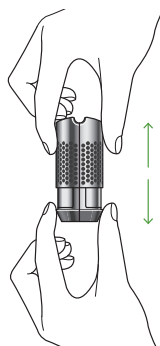
## 浸泡濾網

將濾網放入溫暖肥皂水中浸泡 30 分鐘。我們建議使用淨化洗頭水或碗盤洗潔精。



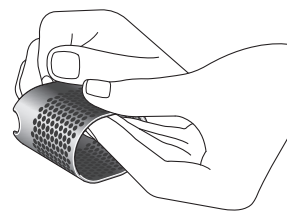
## 移除內部濾網

從濾網外殼分離。

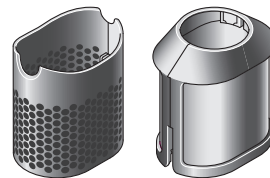


#### 輕柔擦拭、沖洗，然後風乾

用手指輕柔地清潔所有部分，並沖洗濾網的內外部，以除去任何碎屑。

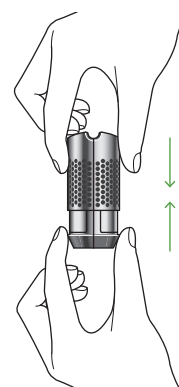


讓濾網的兩個組件完全風乾，或用無絨布輕輕擦拭。



#### 更換內部濾網

在更換濾網外殼中的內部濾網之前，請確保所有碎屑已經移除。

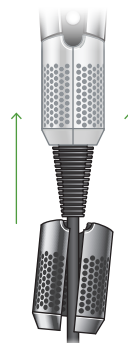


#### 更換濾網組件

拆開濾網並放置於電線上。

將濾網滑向機身，對準卡入到位。

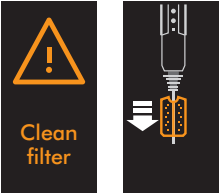
若濾網未能正確安裝，二合一吹風直髮器會發出警示。



# 警示

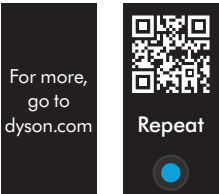
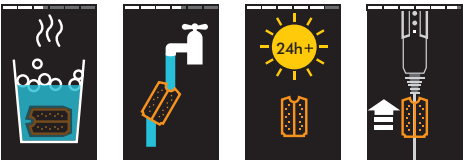
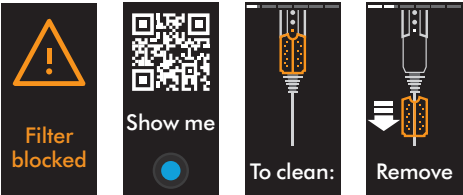
**清潔濾網**  
你可以繼續使用二合一吹風直髮器，但我們建議你清潔濾網，以獲得最佳效能。

掃描屏幕上的二維碼以處理此警示，或按照以上的指示清潔濾網。

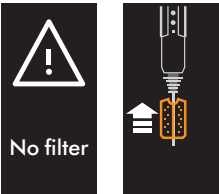


**濾網堵塞**  
你的二合一吹風直髮器將無法運作，直至濾網完成清潔。

掃描屏幕上的二維碼以處理此警示，或按照以上的指示清潔濾網。



**沒有濾網**  
濾網未有正確安裝，或缺少濾網。你的二合一吹風直髮器將無法運作，直到正確安裝。



**聯絡 Dyson**  
你的二合一吹風直髮器出現問題。請與 Dyson 聯絡。



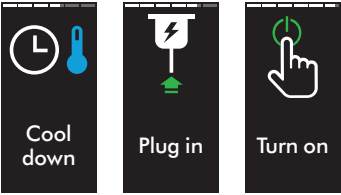
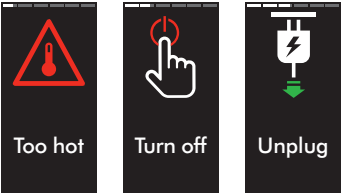
**電壓警示**  
你的機器所插入的電源其電壓並不相容，或是電壓出現波動。

請插入電壓穩定而相容的電源。



**過熱**  
你的二合一吹風直髮器已過熱，並需要冷卻。

關閉二合一吹風直髮器，拔掉電源插頭，然後靜置冷卻。



**重設**  
你的二合一吹風直髮器出現錯誤。按下二合一吹風直髮器的開關鍵以關機，然後重新啟動。

若警示仍未消失，請關閉二合一吹風直髮器，並拔掉電源插頭。插入插頭並重新啟動。

