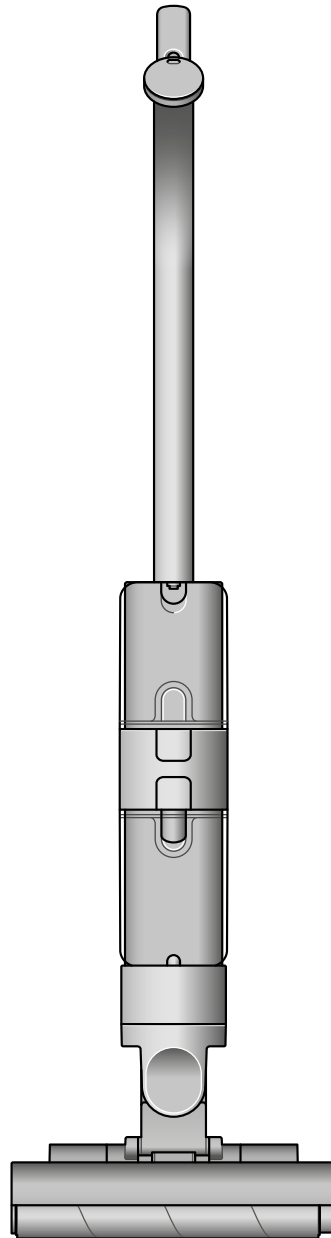


dyson washG1

Logo Dyson WashG1.

Panduan pengguna

Mesin Dyson WashG1
menampilkan kepala
pembersih.



Daftar Isi

Di dalam kotak

Unduh aplikasi MyDyson™

Memulai pengoperasian

Layar LCD

Memulai cepat

Perawatan rutin:

Siklus pembersihan mandiri

Mencuci tangki air kotor

Mencuci baki serpihan

Mencuci rol

Mencuci batang sikat serpihan

Mencuci tangki air bersih

Membersihkan dok

Mengganti rol

Mengganti batang sikat serpihan

Membongkar mesin

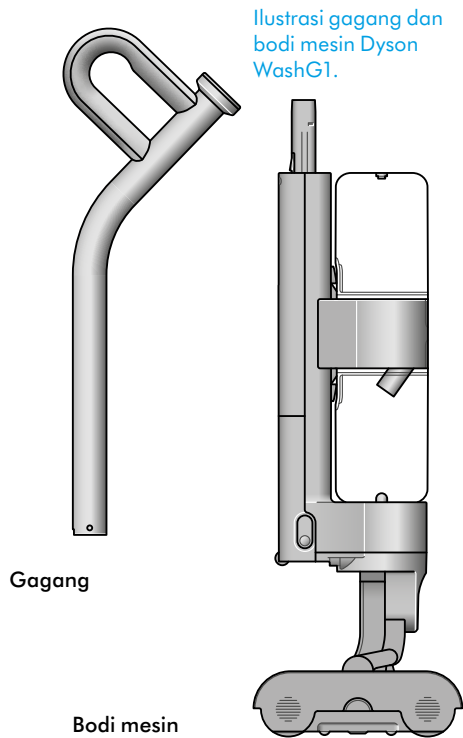
Pemeliharaan mesin Anda

Di dalam kotak

Mesin Anda dikemas dalam dua bagian:

1. Bodi mesin.
2. Gagang.

Cukup pasang gagang ke bodi utama.



Pengepel lantai dengan baterai langsung-pasang



Diagram pengisi daya mesin.

Pengisi daya

Pengisi daya satu set berisi colokan, konektor, dan kabel. Mengisi daya mesin dengan atau tanpa dok.

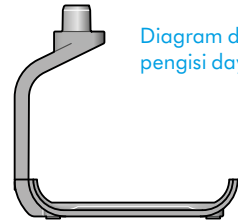


Diagram dok pengisi daya mesin.

Dok pengisian daya

Pengepel lantai Dyson WashG1™ diisi daya di dok, siap untuk pembersihan berikutnya.

Rekomendasi kami

Jauhkan steker pengisi daya (yang ada di pengisi daya dan dok pengisian daya) dari bahan konduktif seperti serat karbon.

Lepaskan pengisi daya dari sumber listrik sebelum pembersihan.

Unduh aplikasi MyDyson™

Unduh aplikasi MyDyson™ dari App Store atau Google Play. Buka aplikasi dan ikuti petunjuk di layar untuk membuat akun baru.

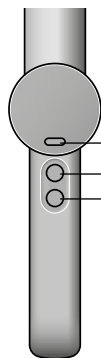


Apple dan logo Apple adalah merek dagang Apple Inc., yang terdaftar di AS dan negara lain. App Store adalah merek layanan dari Apple Inc., yang terdaftar di AS dan negara lain. Google Play dan logo Google Play adalah merek dagang dari Google Inc.

Logo Dyson, App store, dan Google Play.

Memulai pengoperasian

Memahami kontrol mesin Anda



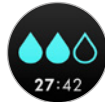
Tombol pilih Mode
Tombol MAX
Tombol menyalakan/
mematikan daya

Diagram yang
menunjukkan
tombol mode,
daya, dan max.

Mode hidrasi



Level 1:



Level 2:



Level 3:



MAX:

Diagram yang menunjukkan mode hidrasi 1, 2, dan 3, plus pengaturan MAX.

Sebelum digunakan Mengisi daya di dok

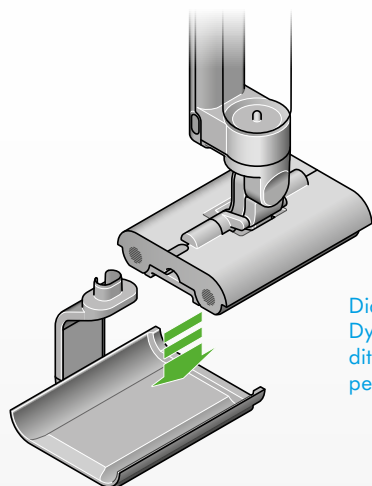
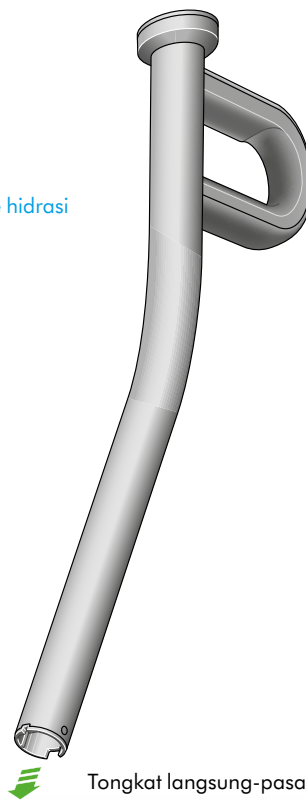


Diagram pengepel lantai
Dyson WashG1 sedang
ditempatkan di dok
pengisian daya.

Isi tangki air bersih

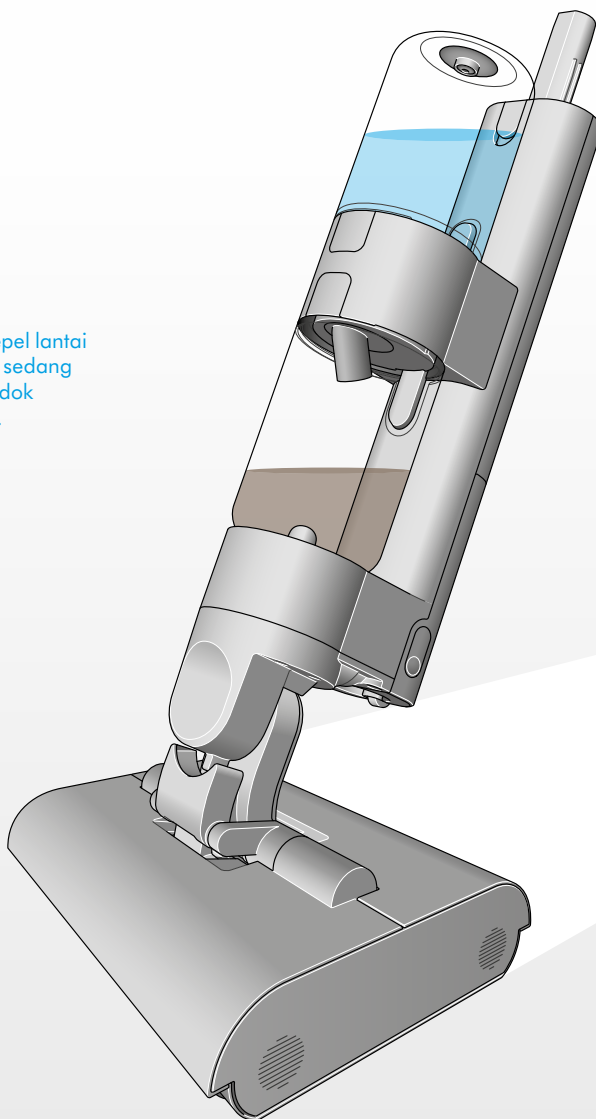


Ilustrasi tangki air bersih
sedang diisi air keran.



Tongkat langsung-pasang

Diagram dengan
panah hijau
menunjukkan cara
memasang tongkat
langsung-pasang ke
bodi utama mesin.



Layar LCD

Layar LCD menampilkan informasi kinerja yang bermanfaat, seperti mode hidrasi yang dipilih, sisa waktu pengoperasian, dan peringatan perawatan penting.

Membersihkan

Gunakan tombol Mode untuk memilih level hidrasi. Tekan start untuk memulai pembersihan.

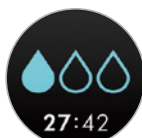
Pilih mode hidrasi yang sesuai dengan tugasnya:

Ikon tetesan air menunjukkan mode hidrasi pengepel lantai Dyson WashG1™: 1, 2, dan 3.

Level 1

Untuk serpihan, rambut, dan tumpahan ringan.

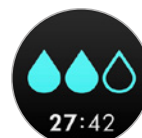
Ikon satu tetesan air menunjukkan hidrasi level satu.



Level 2

Untuk kotoran makanan, tumpahan, dan jejak kaki basah.

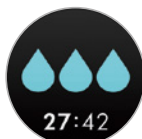
Ikon dua tetesan air menunjukkan hidrasi level dua.



Level 3

Untuk tumpahan lengket, jejak sepatu berlumpur, dan noda mengering.

Ikon tiga tetesan air menunjukkan hidrasi level tiga.



MAX

Untuk hidrasi ekstra pada noda membandel.

Ikon tetesan air hitam di atas tiga ikon tetesan air kosong menunjukkan pengaturan hidrasi maksimum.



Peringatan

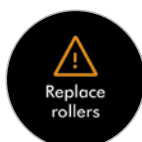
Ketika tangki air kotor penuh, akan muncul peringatan: **Empty dirty water tank** (Kosongkan tangki air kotor).



Tanda seru di dalam ikon segitiga menunjukkan notifikasi peringatan.

Rol pengganti

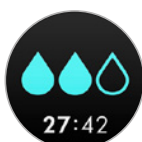
Kami sarankan rol pengepel lantai Dyson WashG1™ diganti sekitar 6 bulan sekali, tergantung pemakaian. Mesin akan memperingatkan Anda ketika rol perlu diganti – dan menampilkan kode QR untuk memesan komponen pengganti. Ketika memasang rol baru, atur ulang penghitung usia pakai.



Peringatan penggantian rol meliputi kode QR untuk dipindai dan membeli rol pengganti.

Waktu pengoperasian

Layar LCD terus menampilkan sisa waktu pengoperasian mesin di bawah ikon tetesan air – sehingga Anda selalu tahu berapa lama waktu pembersihan yang tersisa.



Peringatan waktu pengoperasian menunjukkan waktu pengoperasian dan baterai hampir habis.

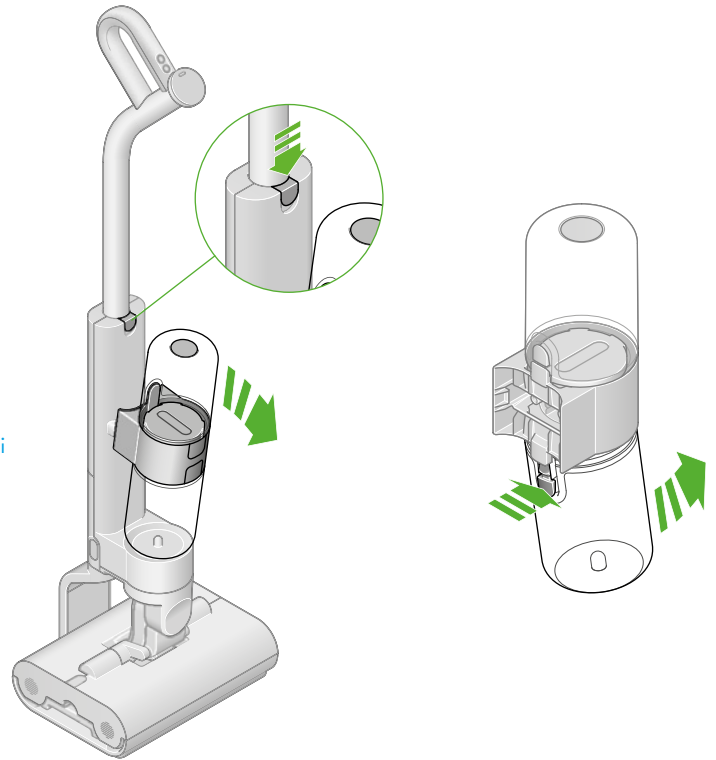
Pengepel lantai Dyson WashG1™ digerakkan baterai langsung-pasang dengan waktu pengoperasian hingga 35 menit. Untuk memperpanjang waktu pembersihan, Anda dapat memesan baterai langsung-pasang ekstra di www.dyson.co.id/id_id

Memulai cepat

Melepas tangki air bersih

Tekan tombol pelepas dan angkat unit tangki dari mesin. Lepaskan tangki air bersih dari leher tangki.

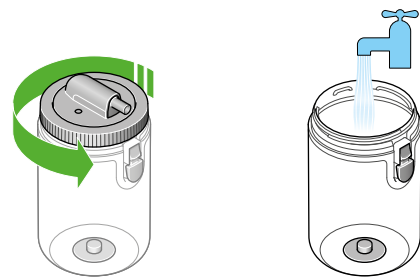
Dua diagram dengan panah hijau menunjukkan arah pelepasan untuk tangki air bersih.



Isi tangki air bersih

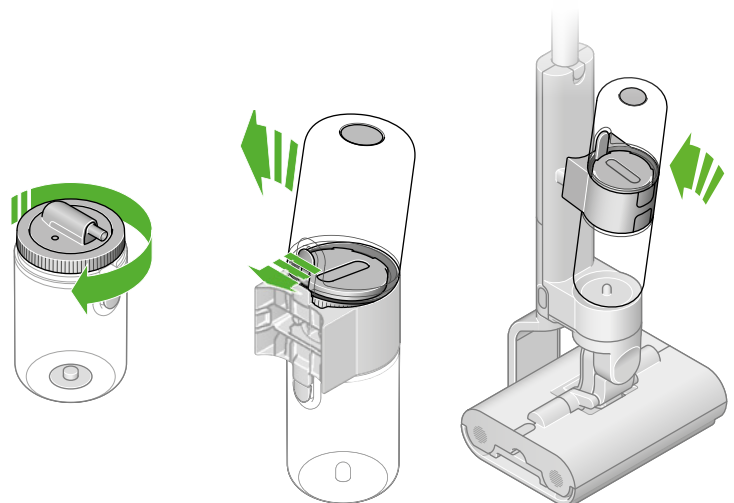
Buka tangki air bersih dengan memutar tutupnya berlawanan arah jarum jam. Isi dengan air bersih hingga garis MAX di bagian sisi tangki.

Diagram dengan panah hijau menunjukkan arah putaran untuk membuka tutup tangki air bersih dan panah kedua menunjukkan tangki air bersih sedang diisi air keran.



Tutup dan pasang kembali tangki air bersih

Pasang tutupnya. Tempatkan kembali tangki air bersih di leher tangki. Sambungkan kembali unit tangki ke bodi mesin.



Basahi rol sepenuhnya

Pada penggunaan pertama, rol baru membutuhkan waktu sekitar 5 menit untuk mencapai hidrasi penuh dan merata.

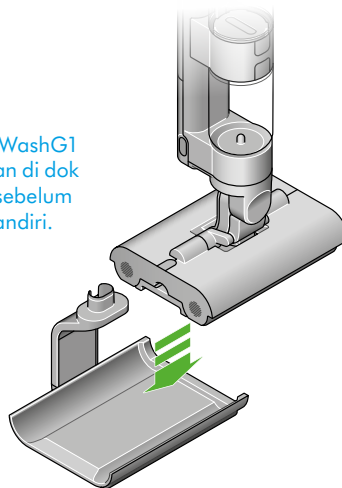
Tiga diagram berurutan memperlihatkan penutupan dan pemasangan kembali tangki air bersih ke mesin.

Perawatan rutin:

Siklus pembersihan mandiri

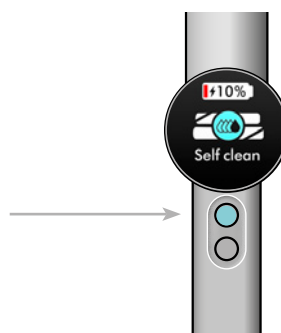
Pengepel lantai Dyson WashG1™ membersihkan diri di dok saat diisi daya. Letakkan di dok, dan pastikan pengisi daya tersambung.

Diagram Dyson WashG1 sedang diletakkan di dok pengisian daya sebelum pembersihan mandiri.



Menggunakan tombol menu, gulir ke Self clean (Pembersihan mandiri) menggunakan tombol biru dan pilih start.

Pengepel lantai Dyson WashG1™ akan mulai membersihkan seluruh sistemnya secara mandiri, selama 140 detik, supaya kembali segar dan siap untuk pembersihan berikutnya.



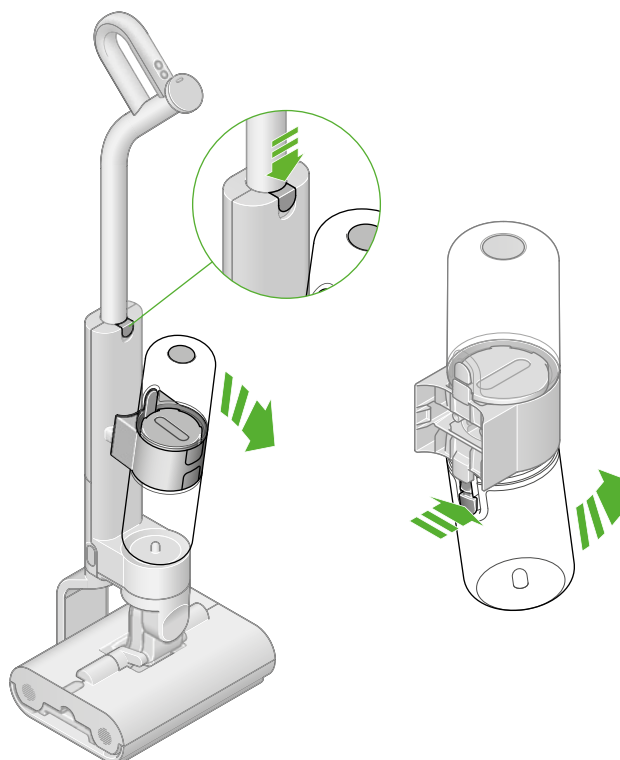
Tombol menu di layar LCD.

Mencuci tangki air kotor

Lepaskan unit tangki

Tekan tombol pelepas untuk melepas unit tangki dari produk. Lepaskan tangki air kotor dari leher tangki.

Diagram dengan panah hijau memperlihatkan cara melepas tangki air kotor.

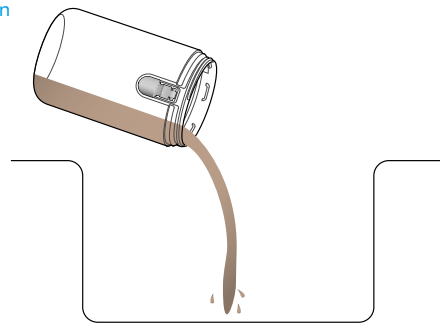


Perawatan rutin:

Buka tangki air kotor

Putar tutupnya berlawanan arah jarum jam untuk membuka tangki air kotor. Buang air kotor ke dalam wastafel.

Dua diagram berurutan memperlihatkan pembukaan tutup tangki air kotor dan penuangan isinya ke dalam wastafel.



Bersihkan tangki air kotor

Cuci tangki air kotor di wastafel, menggunakan air hangat, detergen, dan kain.

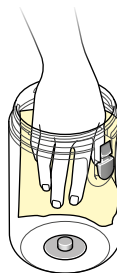


Diagram tangan sedang menyeka bagian dalam tangki air kotor dengan kain.

Buka Unit Apung

Putar dan lepaskan unit apung dari tutup tangki air kotor.

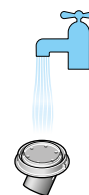
Bersihkan Unit Apung

Cuci unit apung di wastafel, menggunakan air hangat, detergen, dan kain. Alirkan air bersih ke dalam unit penutup untuk membersihkan serpihan dari filter.

Unit apung berputar.



Unit apung sedang dibilas di bawah keran.



Rendam filter setiap enam bulan sekali

Kami sarankan filter di dalam tutup tangki air kotor dicuci setiap enam bulan sekali, untuk menghilangkan kerak. Untuk mengakses jaring filter, buka tutup unit apung sejauh seperempat putaran. Rendam jaring dalam asam sitrat/cuka selama satu jam; ini akan meluruhkan tumpukan kerak.



Direndam di air cuka untuk meluruhkan tumpukan kerak.

Pasang kembali unit apung

Pasang unit apung ke tutup tangki air kotor.



Dua diagram berurutan menunjukkan cara memasang kembali unit apung.



Pasang kembali tangki air kotor

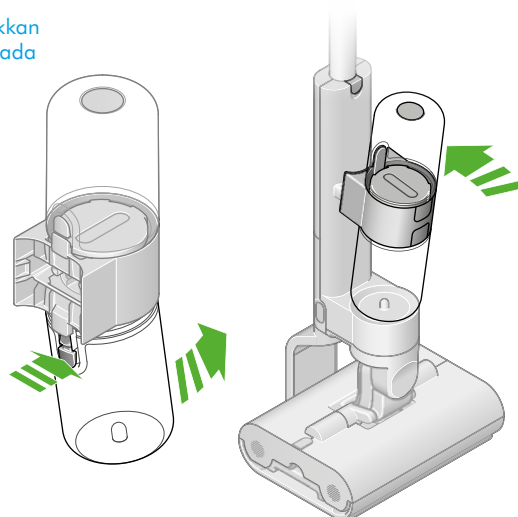
Pasang tutupnya dan putar searah jarum jam.

Rakit kembali tangki air kotor

Sambungkan kembali tangki air kotor yang kosong ke bodi mesin.



Diagram yang menunjukkan cara merakit kembali tangki air kotor.



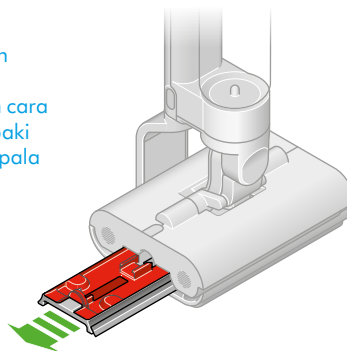
Perawatan rutin:

Mencuci baki serpihan

Lepaskan baki serpihan

Keluarkan baki dari mesin.

Diagram dengan panah hijau memperlihatkan cara mengeluarkan baki serpihan dari kepala pembersih.



Kosongkan baki

Bawa baki ke tempat sampah dan buang serpihan padatnya. Ketuk baki ke tepi tempat sampah untuk membuang serpihan yang tersisa.

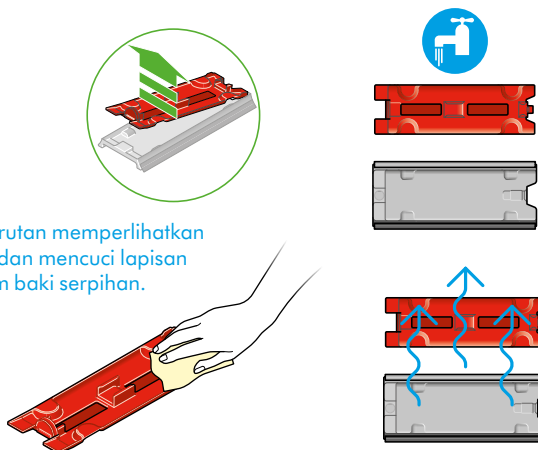
Diagram tangan pengguna sedang mengosongkan baki serpihan ke tempat sampah.



Lepaskan dan cuci bakinya

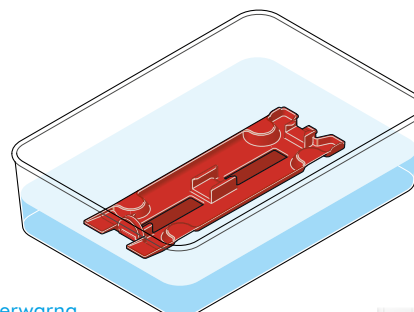
Bilas baki di wastafel. Lepaskan komponen filter berwarna merah dan cuci dengan kain, dalam air hangat dan detergen, untuk membersihkan sisa kotoran.

Diagram berurutan memperlihatkan cara melepas dan mencuci lapisan luar dan dalam baki serpihan.



Rendam filter setiap enam bulan sekali

Kami sarankan filter di dalam baki serpihan dicuci setiap enam bulan sekali, untuk menghilangkan kerak. Rendam jaring dalam asam sitrat/cuka selama satu jam; ini akan meluruhkan tumpukan kerak.

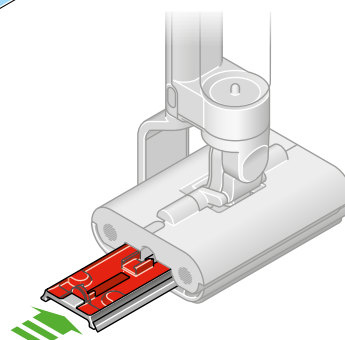


Lapisan dalam berwarna merah baki serpihan sedang direndam dalam asam sitrat atau cuka.

Rakit ulang

Masukkan baki kembali ke dalam mesin.

Diagram yang menunjukkan baki serpihan sedang dimasukkan kembali ke kepala pembersih.

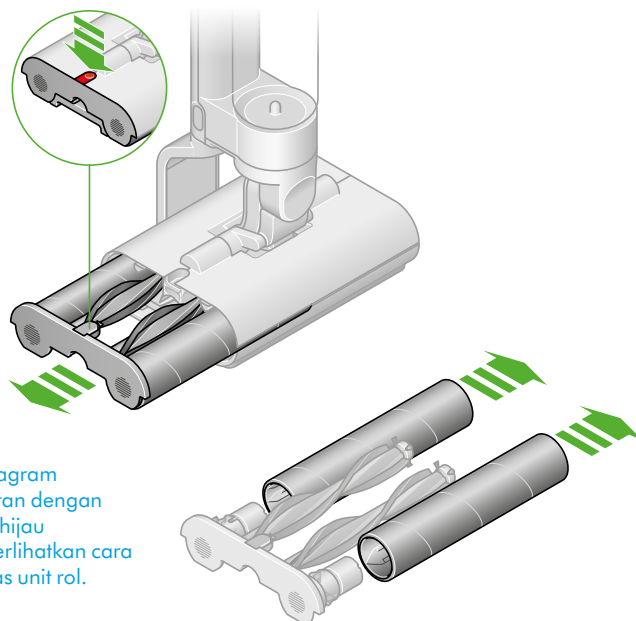


Perawatan rutin:

Mencuci rol

Lepaskan rol

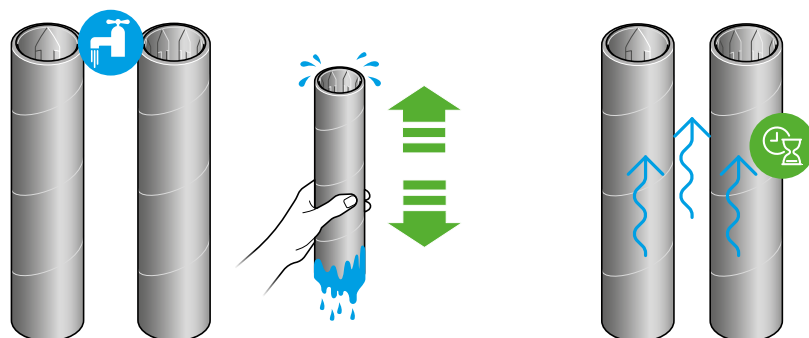
Tekan tombol pelepas warna merah untuk mengeluarkan unit rol – dan lepaskan rol dengan mudah.



Cuci rolnya

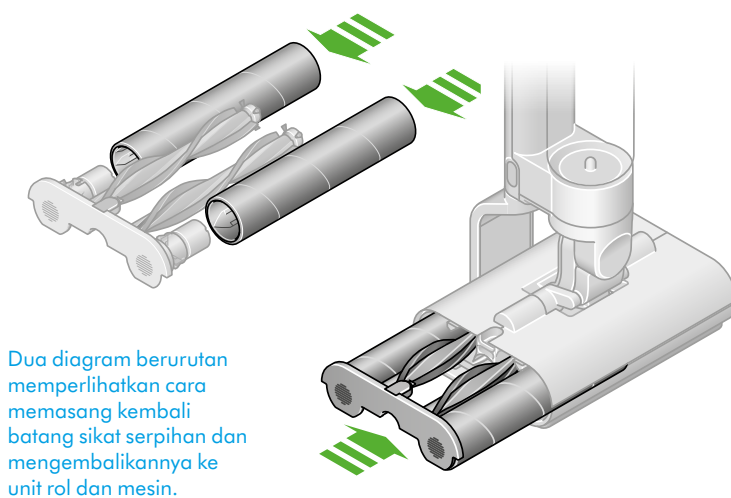
Cuci rol di wastafel, menggunakan air hangat dan detergen. Peras rol untuk membuang sisa air dan biarkan mengering. Pasang kembali rol ke tutup ujung.

Dua diagram berurutan memperlihatkan cara mencuci rol dengan tangan dan mendiarkannya sampai benar-benar kering.



Pasang kembali rol

Masukkan rol dan batang sikat serpihan ke kepala pembersih hingga tutup ujung berbunyi klik.



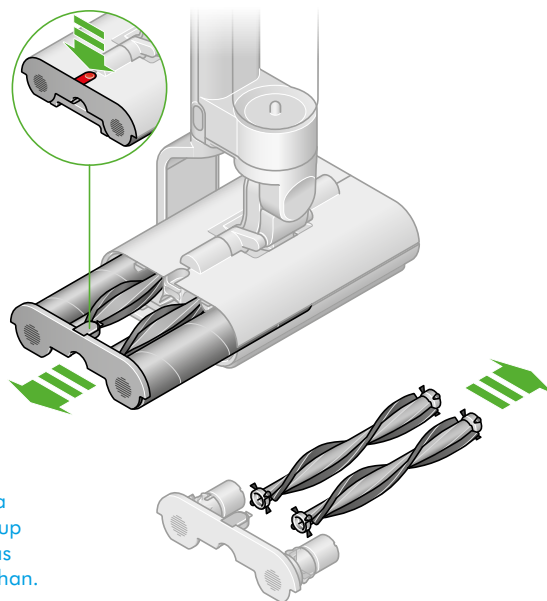
Perawatan rutin:

Mencuci batang sikat serpihan

Lepaskan batang sikat serpihan

Keluarkan tutup ujung.

Lepaskan batang sikat serpihan dari tutup ujung.

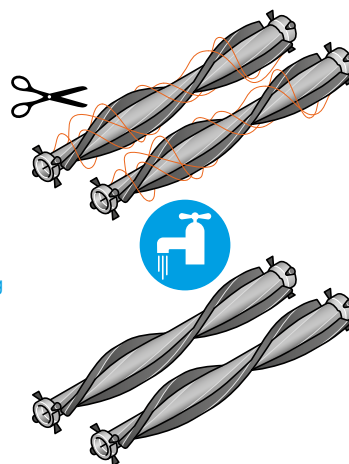


Bersihkan serpihan

Gunakan gunting untuk memotong rambut yang terlilit batang sikat serpihan.

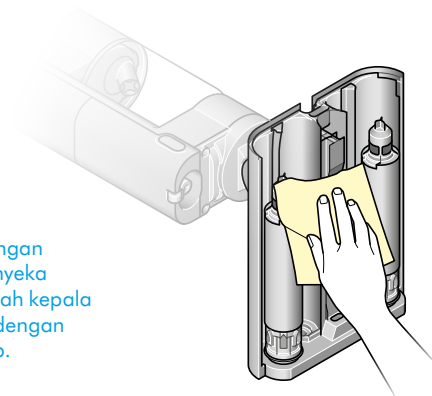
Cuci batang sikat serpihan

Cuci batang sikat serpihan di wastafel, menggunakan kain, air hangat, dan detergen.



Seka bagian bawah kepala pembersih dengan kain lembap dan detergen.

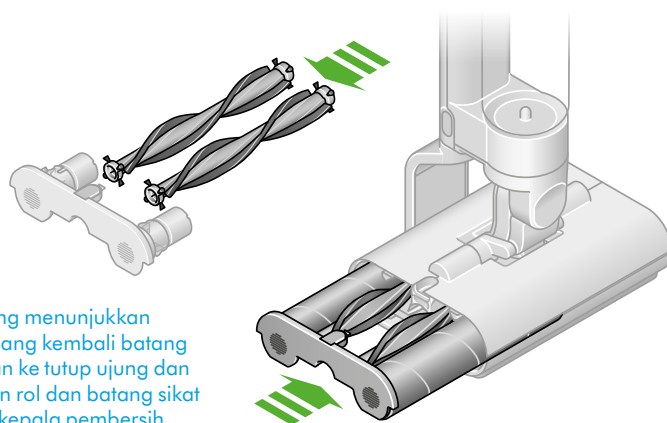
Diagram tangan sedang menyeka bagian bawah kepala pembersih dengan kain lembap.



Pasang kembali batang sikat serpihan

Pasang kembali batang sikat serpihan ke tutup ujung.

Masukkan rol dan batang sikat serpihan ke kepala pembersih hingga tutup ujung berbunyi klik.

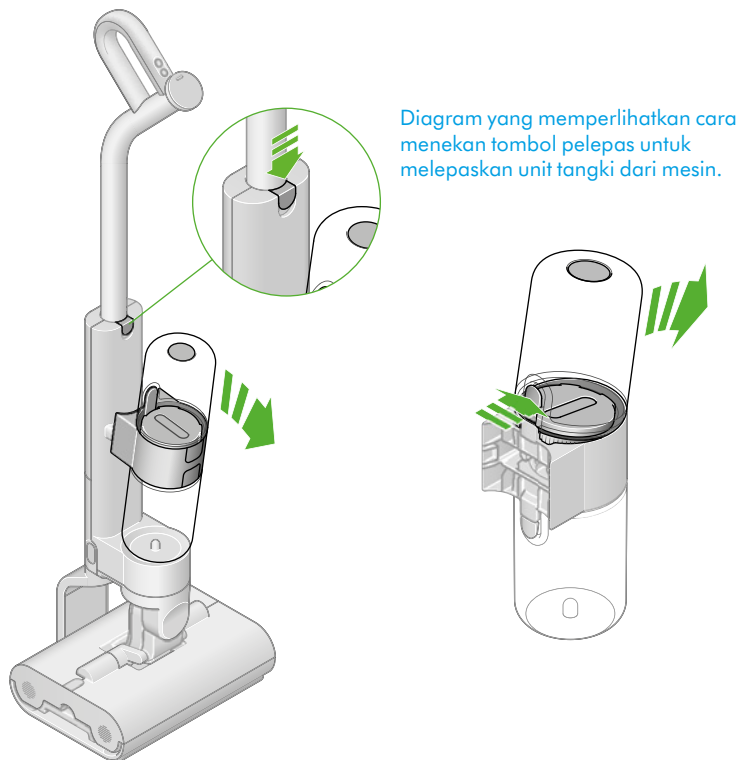


Perawatan rutin:

Mencuci tangki air bersih

Lepaskan unit tangki

Tekan tombol pelepas untuk melepas unit tangki dari mesin. Lepaskan tangki air kotor dari leher tangki.



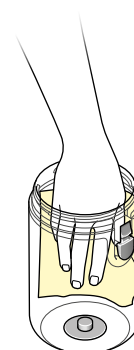
Buka tangki air bersih

Putar tutupnya berlawanan arah jarum jam untuk membuka tangki air bersih.

Bersihkan tangki air bersih

Cuci tangki air bersih di wastafel, menggunakan air hangat, detergen, dan kain.

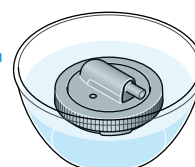
Panah hijau menunjukkan cara memutar tutup berlawanan arah jarum jam untuk membuka tangki air bersih.



Rendam filter setiap enam bulan sekali

Kami sarankan filter di dalam tangki air bersih dicuci setiap enam bulan sekali, untuk menghilangkan kerak. Rendam jaring dalam asam sitrat/cuka selama satu jam; ini akan meluruhkan tumpukan kerak.

Diagram yang memperlihatkan jaring filter direndam dalam asam sitrat atau cuka.



Pasang kembali tangki air bersih

Pasang tutup tangki air bersih dengan memutarnya searah jarum jam.

Rakit kembali tangki air bersih

Sambungkan kembali tangki air bersih yang kosong ke bodi mesin.

Diagram dengan panah hijau menunjukkan cara memutar tutup tangki air bersih searah jarum jam.

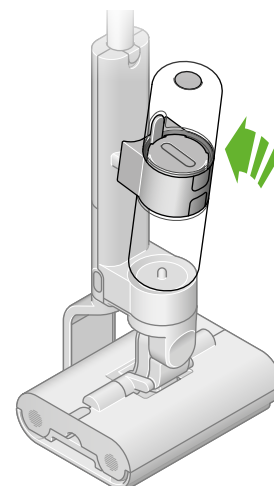


Diagram dengan panah hijau menunjukkan cara merakit kembali tangki air bersih.

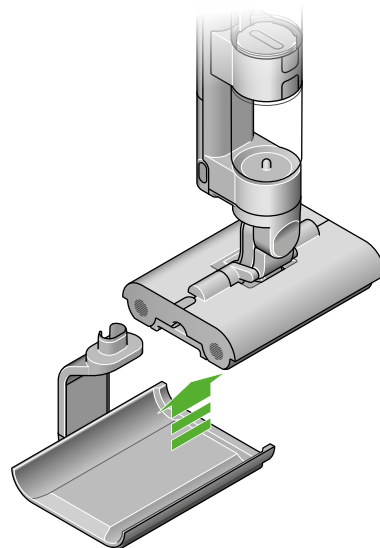
Perawatan rutin:

Membersihkan dok

Lepaskan mesin dari dok

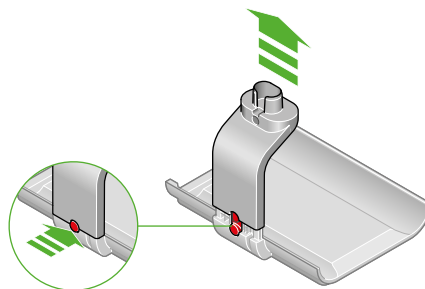
Tekan tombol pelepas di bagian belakang dok dan angkat pos pengisian daya.

Ilustrasi pengangkatan pos pengisian daya dari dok.

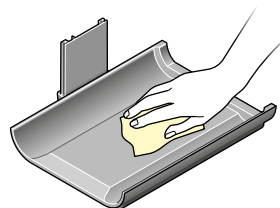


Bersihkan baki dok

Pastikan pengisi daya tidak tersambung ke sumber listrik sebelum pembersihan. Seka dengan air hangat, detergen, dan kain.

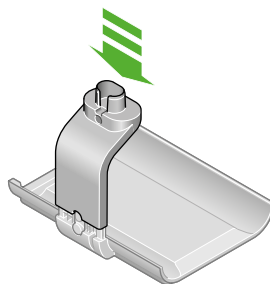


Panah hijau menyoroti pengisi daya yang dilepaskan dari sumber listrik sebelum pembersihan.

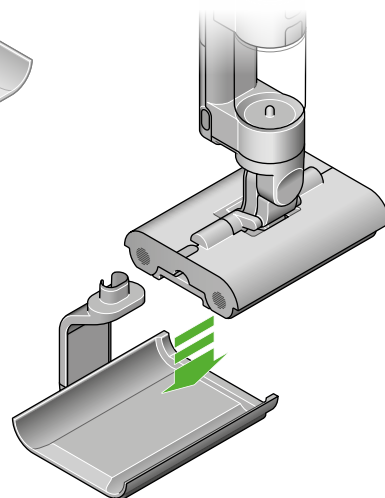


Pasang kembali baki dok

Pasang kembali pos pengisian daya ke dok.
Pasang kembali mesin ke dok.



Dua diagram berurutan menunjukkan cara memasang kembali pos pengisian daya ke dok.



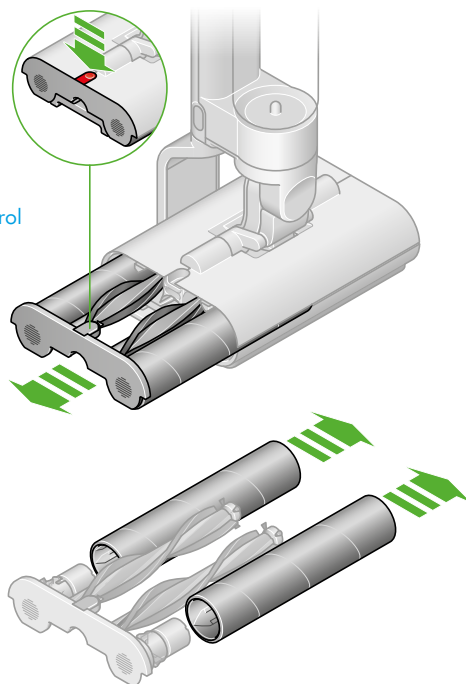
Perawatan rutin:

Mengganti rol

Lepaskan rol

Tarik tutup ujung yang ada rol dan batang sikat serpihan.
Lepaskan rol dari tutup ujung.

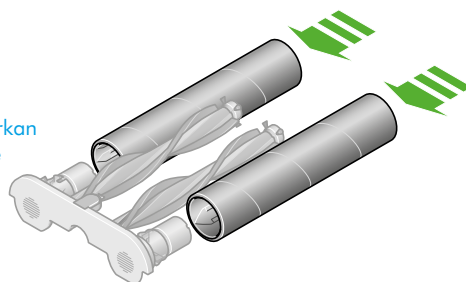
Diagram dengan sisipan
menunjukkan cara melepas rol
dari tutup ujung.



Buang rol bekas ke tempat sampah.

Pasang rol baru ke tutup ujung.

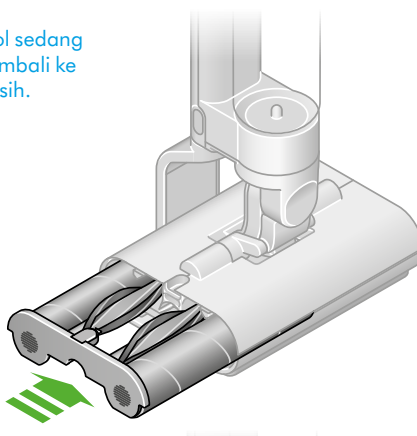
Diagram yang menggambarkan
rol baru sedang dipasang ke
dalam tutup ujung.



Pasang kembali rol

Masukkan rol dan batang sikat serpihan ke kepala pembersih
hingga tutup ujung berbunyi klik.

Diagram unit rol sedang
dimasukkan kembali ke
kepala pembersih.



Periksa usia pakai rol

Rol pengepel lantai Dyson WashG1™ memiliki usia pakai 25 jam.
Mesin akan memperingatkan Anda ketika rol perlu diganti – dan
menampilkan kode QR untuk memesan komponen pengganti.

Peringatan 'replace rollers'
(ganti rol) di layar LCD
bersama kode QR dan layar
monitor usia pakai rol.



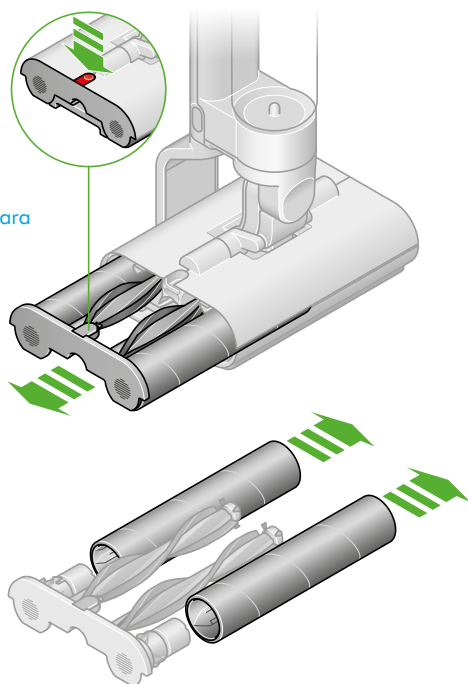
Perawatan rutin:

Mengganti batang sikat serpihan

Lepaskan rol

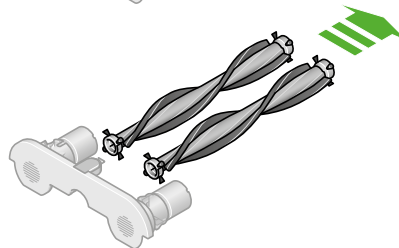
Tarik tutup ujung yang ada rol dan batang sikat serpihan.
Lepaskan rol dari tutup ujung.

Panah hijau menunjukkan cara mengeluarkan tutup ujung.



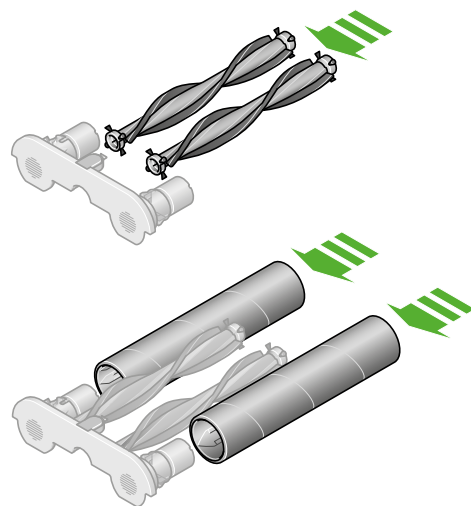
Buang batang sikat serpihan bekas ke tempat sampah

Diagram batang sikat serpihan sedang dilepas sebelum dibuang.



Pasang batang sikat serpihan yang baru ke tutup ujung

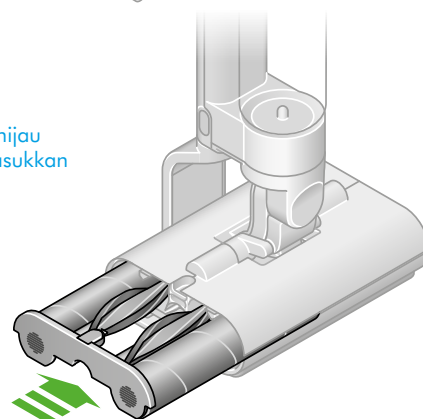
Diagram batang sikat serpihan pengganti sedang dipasang ke tutup ujung.



Pasang kembali rol

Masukkan batang sikat serpihan dan rol ke kepala pembersih hingga tutup ujung berbunyi klik.

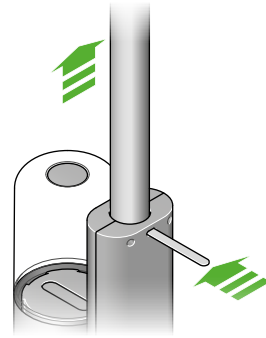
Diagram dengan panah hijau menunjukkan cara memasukkan rol kembali ke posisinya.



Membongkar mesin

Apabila Anda perlu menyimpan atau mengemas ulang mesin, lepaskan tongkat dari bodi utama, seperti yang ditunjukkan gambar di sebelah.

Diagram yang menunjukkan tempat memisahkan tongkat dari bodi.



Pemeliharaan mesin Anda

Perawatan mesin sehari-hari

Agar mesin menampilkan kinerja terbaik, Anda perlu membersihkannya secara teratur.

Jika mesin berdebu, seka dengan kain lembap yang tidak berserat. Kosongkan kedua tangki setelah digunakan, dan seka hingga bersih. Kosongkan baki serpihan ke tempat sampah, setiap kali habis digunakan, dan bilas hingga bersih.

Kesehatan baterai

Untuk mendapatkan kinerja terbaik dan usia pakai baterai yang terbaik, hanya gunakan pengaturan MAX untuk membersihkan noda membandel.

Baterai dirancang untuk diisi daya di dok, jadi kembalikan mesin ke dok setelah digunakan, untuk membantu mempertahankan usia pakai baterai.

Tempat menemukan nomor seri mesin

Nomor seri mesin dicetak pada bodi utama mesin, di belakang kemasan baterai.

Gunakan nomor seri untuk mendaftarkan mesin.

Untuk informasi selengkapnya dan video dukungan untuk mesin Anda, kunjungi secara online: www.dyson.co.id/id_id/products/floor-cleaners/wet/washg1/owners