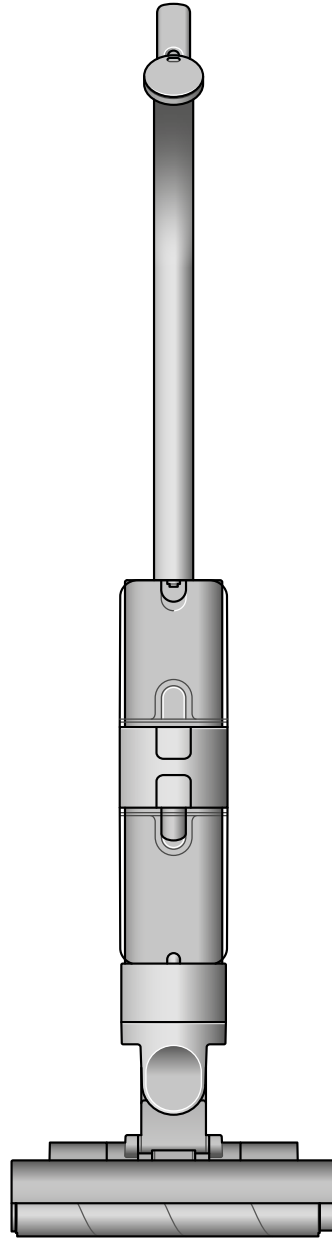


사용 설명서

클리너 헤드가 장착된
다이슨 WashG1™
물청소기 제품 이미지.



목차

박스 구성품

MyDyson™ 앱 다운로드하기

시작하기

LCD 스크린

빠른 시작 가이드

정기적인 제품 관리:

자동 세척 모드

오수통 세척하기

먼지 트레이 세척하기

롤러 브러시 세척하기

보조 브러시 세척하기

물탱크 세척하기

충전 거치대 청소하기

롤러 브러시 교체하기

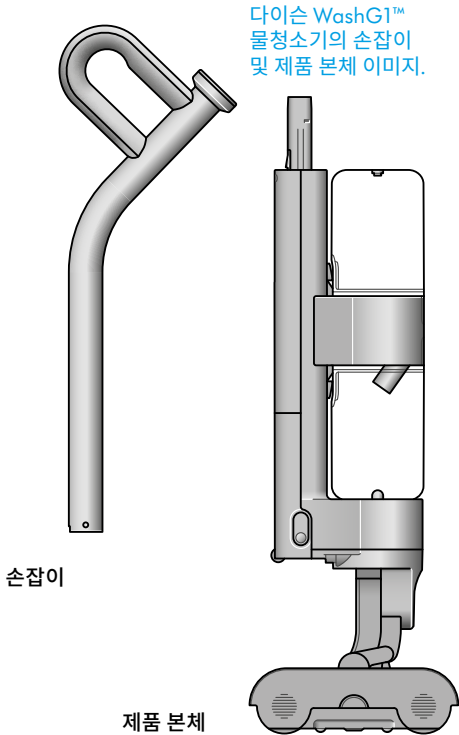
보조 브러시 교체하기

제품 분해하기

제품 관리하기

박스 구성품

포장된 제품은 2가지 부분으로 구성되어 있습니다.
1. 본체
2. 손잡이
손잡이를 본체에 장착하세요.

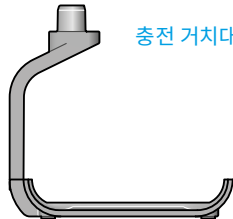


교체형 배터리가 장착된 물청소기



충전 거치대 이미지.

충전기
플러그, 커넥터, 케이블이 포함된 일체형 충전기. 충전 거치대를 사용하거나, 거치대 없이 제품을 충전할 수 있습니다.



충전 거치대 이미지.

충전 거치대
다yson WashG1™ 물청소기를 충전 거치대에 거치하면, 언제든지 다시 사용할 수 있습니다.

다yson 권장 사항
(충전기 및 충전 거치대에 있는) 충전 단자는 탄소 섬유와 같은 전도성 물질과 멀리 떨어져 있어야 합니다.

충전 거치대를 청소하기 전에 충전기를 전원에서 분리하세요.

MyDyson™ 앱 다운로드하기

앱스토어 또는 구글 플레이에서 MyDyson™ 앱을 다운로드하세요. 앱을 실행하고 스크린의 안내에 따라 새 계정을 생성하세요.

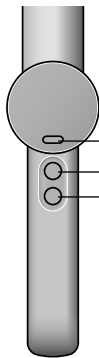


Apple 및 Apple 로고는 미국 및 기타 국가에 등록된 Apple Inc.의 상표입니다. App store는 미국 및 기타 국가에 등록된 Apple Inc.의 서비스표입니다. Google Play 및 Google Play 로고는 Google Inc.의 상표입니다.

다yson, 앱스토어, 구글 플레이 로고.

시작하기

제품 작동 방법 알아보기



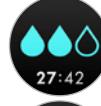
메뉴 버튼
MAX 모드 버튼
전원 켜기/끄기 버튼

메뉴 버튼, 전원 버튼,
MAX 모드 버튼 이미지.

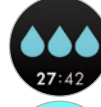
물 공급 모드



레벨 1:



레벨 2:



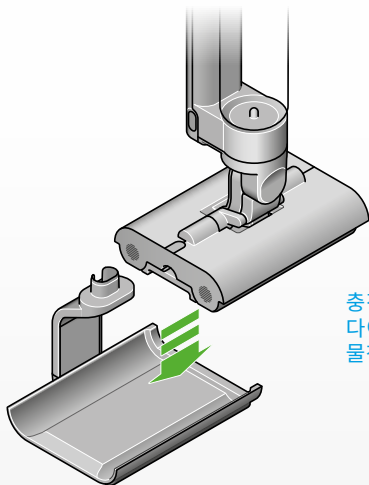
레벨 3:



MAX 모드:

물 공급 모드 레벨 1, 2, 3과 추가 MAX 모드를 나타내는 이미지.

사용하기 전
충전 거치대에 올려 놓고
충전하세요.

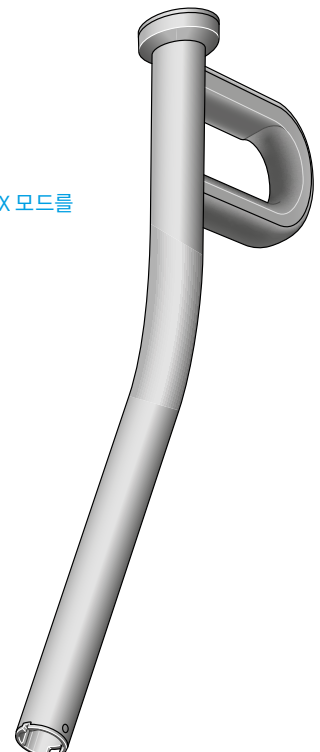


충전 거치대에 거치하는
다이슨 WashG1™
물청소기 이미지.

물탱크에 물을 채우세요.

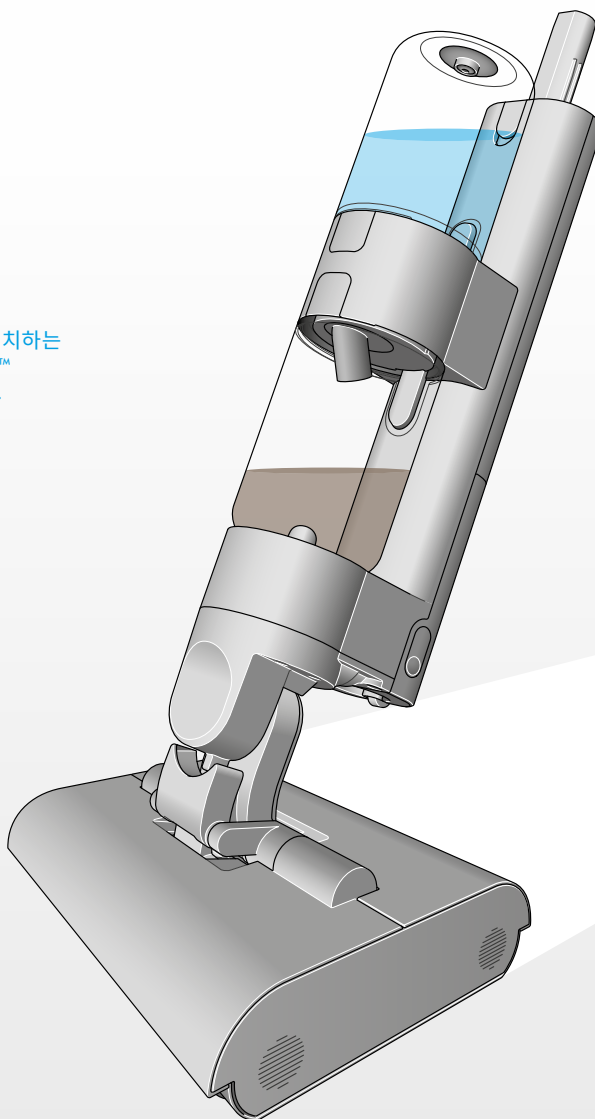


물탱크를 수도물로
채우는 모습.



탈착형 청소봉

제품 본체에 탈착형
청소봉을 장착하는
방법을 나타내는 녹색
화살표가 담긴 이미지.



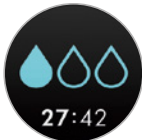
LCD 스크린

현재 물 공급 모드, 잔여 사용 시간, 필수 유지보수 알림을 비롯한 성능 상태와 유용한 정보가 LCD 스크린에 표시됩니다.

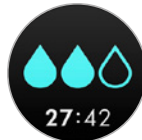
청소 시작
메뉴 버튼을 눌러 물 공급 모드를 선택합니다. '시작'을 눌러 청소를 시작하세요.

오염도에 따라 물 공급 모드 선택:
물방울 아이콘 표시는 다이슨 WashG1™ 물청소기의 물 공급 모드 레벨 1, 2, 3을 나타냅니다.

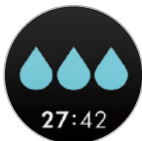
레벨 1
먼지, 머리카락, 소량의 액체.
1개의 물방울 아이콘은 레벨 1을 나타냅니다.



레벨 2
흘린 음식물, 액체, 젖은 발자국.
2개의 물방울 아이콘은 레벨 2를 나타냅니다.



레벨 3
끈적이는 액체, 마른 얼룩.
3개의 물방울 아이콘은 레벨 3을 나타냅니다.



MAX 모드
커피, 소스, 시럽 등과 같이 닦기 힘든 찌든 때를 제거 하기위한 최대 물 공급 모드.
1개의 검은색 물방울과 그 아래로 놓인 투명한 3개의 물방울 아이콘은 MAX 모드를 나타냅니다.



알림

오수통이 가득 차면, '오수통을 비우세요'와 같은 알림이 표시됩니다.



느낌표가 표시된 삼각형 아이콘은 경고 알림을 나타냅니다.

교체용 롤러 브러시

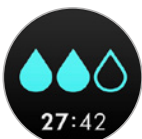
제품 사용 빈도에 따라 약 6개월 주기로 다이슨 WashG1™ 물청소기의 롤러 브러시를 교체할 것을 권장합니다. 롤러 브러시를 교체해야 하는 경우 제품의 알림을 통해 확인할 수 있으며, 교체용 부품을 주문할 수 있도록 QR 코드가 표시됩니다. 새로운 롤러 브러시를 장착한 후 롤러 사용 가능 시간을 초기화하세요.



롤러 브러시 교체 알림에 함께 표시된 QR 코드를 스캔하여 교체용 롤러 브러시를 구매할 수 있습니다.

사용 시간

제품의 잔여 사용 시간이 LCD 스크린의 물방울 아이콘 아래에 상시 표시되므로, 청소 시간이 얼마큼 남아 있는지 수시로 확인할 수 있습니다.



사용 시간 알림은 낮은 배터리 잔량과 잔여 사용 시간을 나타냅니다.

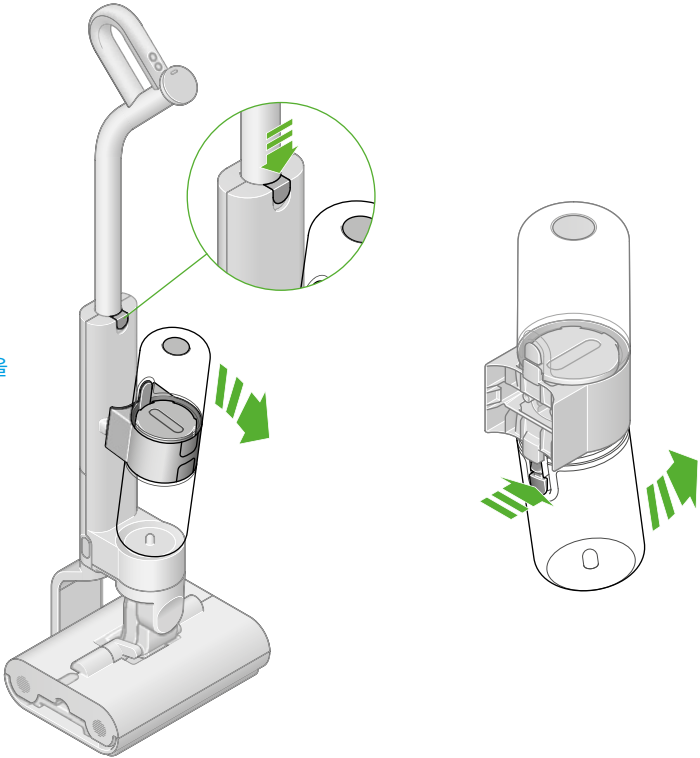
다이슨 WashG1™ 물청소기는 1개의 교체형 배터리로 최대 35분의 사용 시간을 제공합니다. 보다 오랜 시간 청소하기 위해 다이슨 공식몰에서 추가 교체형 배터리를 주문할 수 있습니다.
www.dyson.co.kr

빠른 시작 가이드

물탱크 분리

분리 버튼을 누르고 제품 본체에서 물탱크 어셈블리를 들어 올립니다.
브래킷에서 물탱크를 분리하세요.

물탱크를 분리하는 방향을
나타내는 녹색 화살표가
담긴 2가지 이미지.

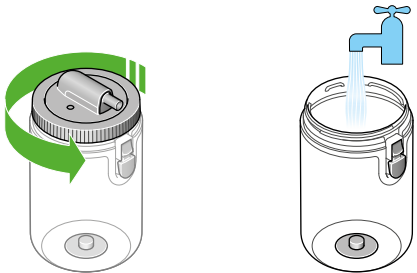


물탱크 채우기

물탱크 뚜껑을 시계 반대 방향으로 돌려 열어줍니다.
물탱크 옆면에 표시된 MAX 선까지 깨끗한 물을 채우세요.

참고: 모든 물탱크의 옆면에 MAX 선이 있는 것은 아닙니다.

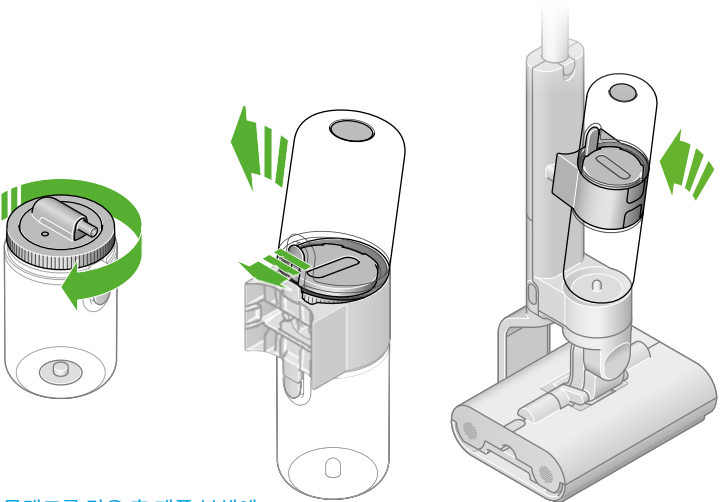
물탱크 뚜껑을 돌려서
여는 방향을 나타내는
녹색 화살표와 물탱크에
수돗물을 채우는 모습이
담긴 2가지 이미지.



물탱크 닫기 및 재장착

뚜껑을 닫고 물탱크를 브래킷에 재장착합니다.
물탱크 어셈블리를 제품 본체에 다시 끼워줍니다.

롤러 브러시를 충분히 적신 다음 사용하세요.
처음 사용 시, 새로운 롤러 브러시에 물이 전체적으로
고르게 공급되기까지 약 5분이 소요됩니다.



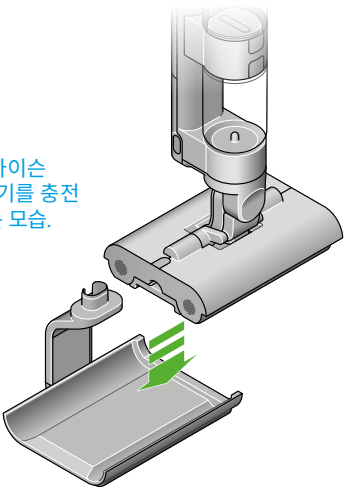
물탱크를 닫은 후 제품 본체에
다시 끼우는 모습을 순차적으로
나타내는 3가지 이미지.

정기적인 제품 관리:

자동 세척 모드

다이슨 WashG1™ 물청소기는 충전 거치대에서 충전되는 동안 제품 내부를 깨끗하게 세척해줍니다. 제품을 충전 거치대에 올려놓은 후 충전기를 연결하세요.

자동 세척 모드를 실행하기에 앞서 다이슨 WashG1™ 물청소기를 충전 거치대에 거치하는 모습.



메뉴 버튼으로 '자동 세척 모드'를 스크롤한 다음, 파란색 버튼을 눌러 자동 세척을 시작하세요.

다이슨 WashG1™ 물청소기가 140초 동안 제품 내부를 깨끗하게 세척해 다음 사용을 준비합니다.

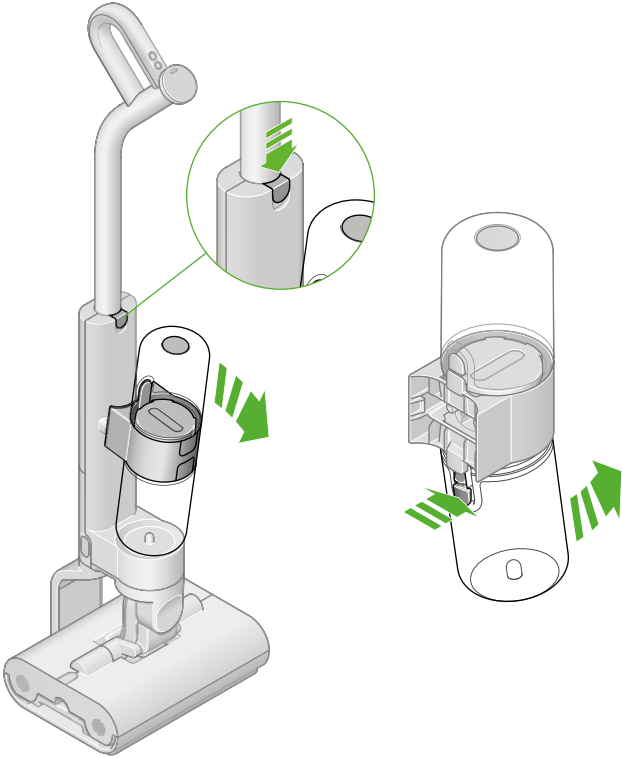


오수통 세척하기

물탱크 어셈블리 분리

분리 버튼을 눌러 물탱크 어셈블리를 제품에서 분리합니다. 브래킷에서 오수통을 분리하세요.

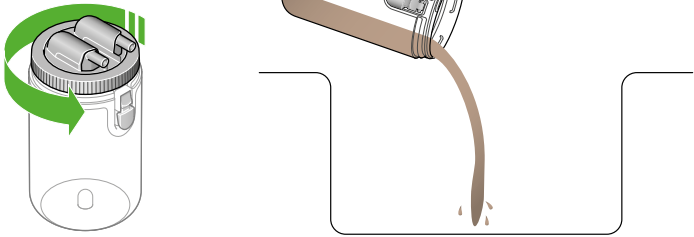
오수통을 분리하는 방법을 나타내는 녹색 화살표가 담긴 이미지.



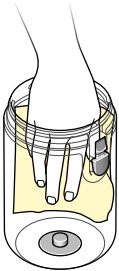
정기적인 제품 관리:

오수통 열기
오수통 뚜껑을 시계 반대 방향으로 돌려 열어줍니다.
오수통을 비워주세요.

오수통 뚜껑을 열고 오수를 싱크대에 비우는 모습을 순차적으로 나타내는 2가지 이미지.



오수통 세척
미지근한 물로 오수통을 세척하고 깨끗한 천으로 남은 물기를 닦아주세요.



오수통 내부를 천으로 닦아내는 모습.

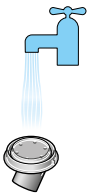
연결 밸브 어셈블리 열기
연결 밸브 어셈블리를 돌려 오수통 뚜껑에서 분리합니다.

연결 밸브 어셈블리 세척
미지근한 물로 연결 밸브 어셈블리를 세척하고 깨끗한 천으로 남은 물기를 닦아주세요. 깨끗한 수돗물로 뚜껑 어셈블리를 행구면서 필터의 이물질을 제거하세요.

연결 밸브 어셈블리가 회전하는 모습.



수돗물로 연결 밸브 어셈블리를 행구는 모습.



6개월마다 필터 세척
6개월마다 오수통 내부 필터를 세척하여 석회질을 제거할 것을 권장합니다. 필터를 세척하려면, 뚜껑의 연결 밸브 어셈블리를 1/4 쪼름 돌려서 열어주세요. 필터를 구연산/식초 용액에 1시간 동안 담가 놓으면 석회질이 쌓이는 것을 방지할 수 있습니다.



식초 용액에 담가 놓으면 석회질이 쌓이는 것을 방지할 수 있습니다.

연결 밸브 어셈블리 재장착
연결 밸브 어셈블리를 오수통 뚜껑에 다시 장착합니다.



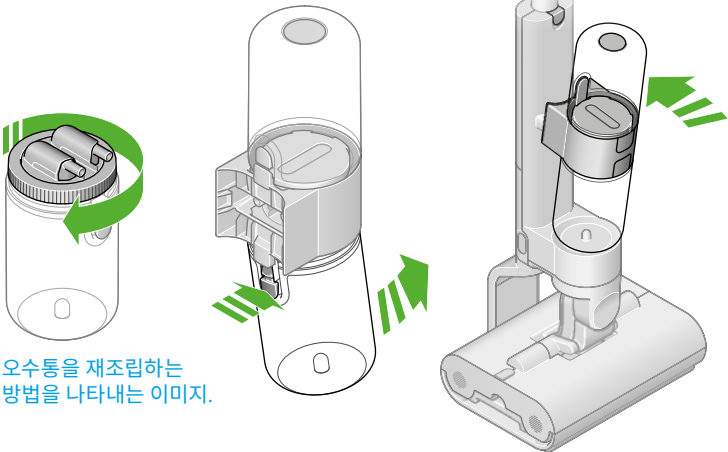
연결 밸브 어셈블리를 재장착하는 방법을 순차적으로 나타내는 2가지 이미지.



오수통 닫기
오수통 뚜껑을 시계 방향으로 돌려 닫아줍니다.

오수통 재조립
빈 오수통을 제품 본체에 다시 끼워줍니다.

오수통 뚜껑을 돌려서 여는 방법을 나타내는 녹색 화살표.



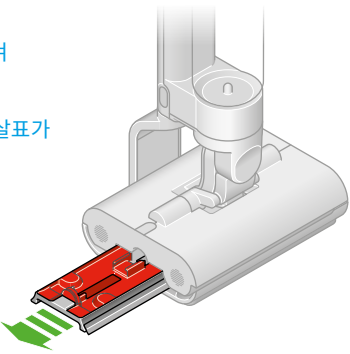
오수통을 재조립하는 방법을 나타내는 이미지.

정기적인 제품 관리:

먼지 트레이 세척하기

먼지 트레이 분리
먼지 트레이를 당겨 제품에서 분리합니다.

먼지 트레이를 당겨 클리너 헤드에서 분리하는 방향을 나타내는 녹색 화살표가 담긴 이미지.



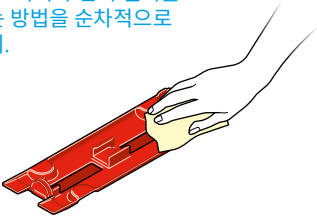
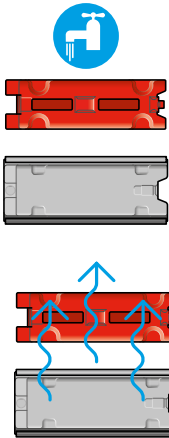
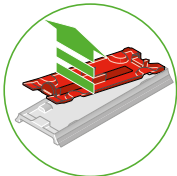
먼지 트레이 비우기
쓰레기통에서 먼지 트레이에 있는 고체형 이물질질을 비워줍니다. 쓰레기통 옆면에 먼지 트레이를 가볍게 두드려 잔여 이물질질을 전부 털어주세요.

쓰레기통에 먼지 트레이를 비우는 사용자의 손을 나타내는 이미지.



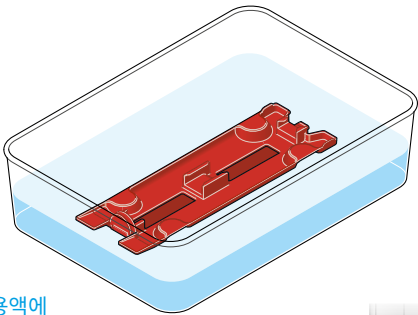
먼지 트레이 분리 및 세척
싱크대에서 먼지 트레이를 행궤줍니다. 먼지 트레이의 빨간색 필터를 분리한 다음 미지근한 물로 씻어 잔여 먼지를 전부 제거하세요.

먼지 트레이 외부 커버와 먼지 필터를 분리해 세척하는 방법을 순차적으로 나타내는 이미지.



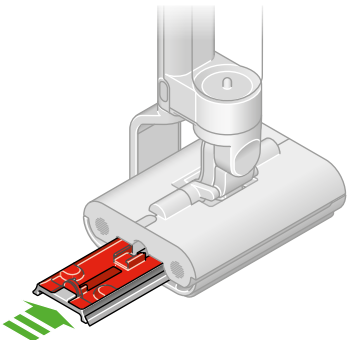
6개월마다 필터 세척
6개월마다 먼지 트레이 내부 필터를 세척하여 석회질을 제거할 것을 권장합니다. 필터를 구연산/식초 용액에 1시간 동안 담가 놓으면 석회질이 쌓이는 것을 방지할 수 있습니다.

구연산 또는 식초 용액에 담가 놓은 먼지 트레이의 빨간색 먼지 필터를 나타내는 이미지.



먼지 트레이 재조립
먼지 트레이를 제품에 다시 밀어 넣어줍니다.

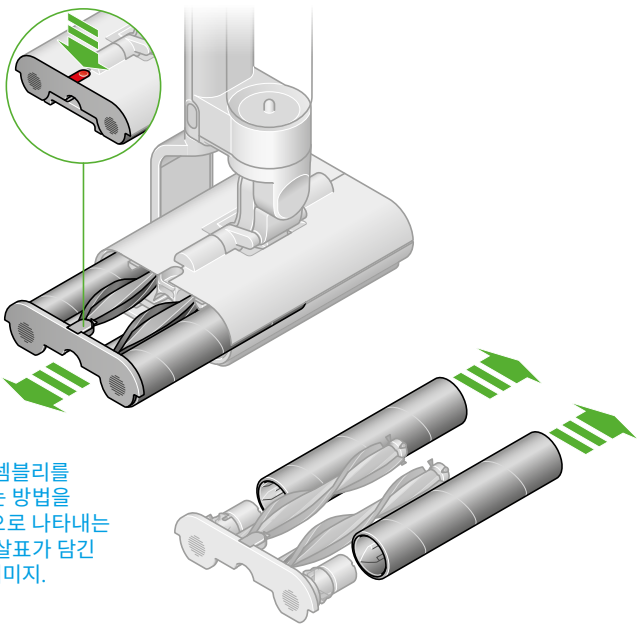
먼지 트레이를 클리너 헤드에 다시 밀어 넣는 모습을 나타내는 이미지.



정기적인 제품 관리:

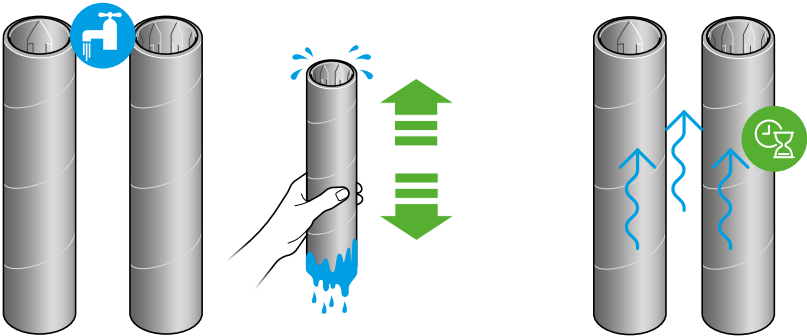
롤러 브러시 세척하기

롤러 브러시 분리
빨간색 분리 버튼을 눌러 롤러 어셈블리를 꺼낸 다음,
롤러 브러시를 분리합니다.

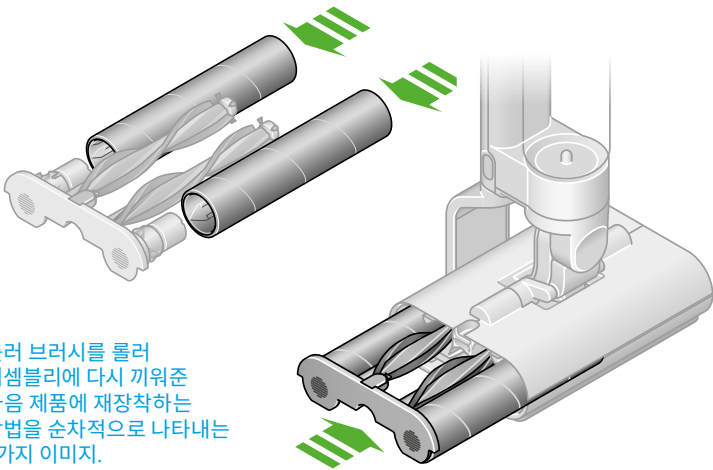


롤러 브러시 세척
싱크대에서 따뜻한 물과 세제를 사용해 롤러 브러시를 세척하세요. 롤러 브러시의 잔여 물기는 짜서 제거하고, 완전히 건조합니다. 롤러 브러시를 엔드 캡에 다시 끼워줍니다.

롤러 브러시를 세척한 다음 완전히 건조하는 방법을 순차적으로 나타내는 2가지 이미지.



롤러 어셈블리 재장착
엔드 캡에서 딸깍 소리가 날 때까지 롤러 브러시와 보조 브러시를 클리너 헤드에 밀어 넣어줍니다.

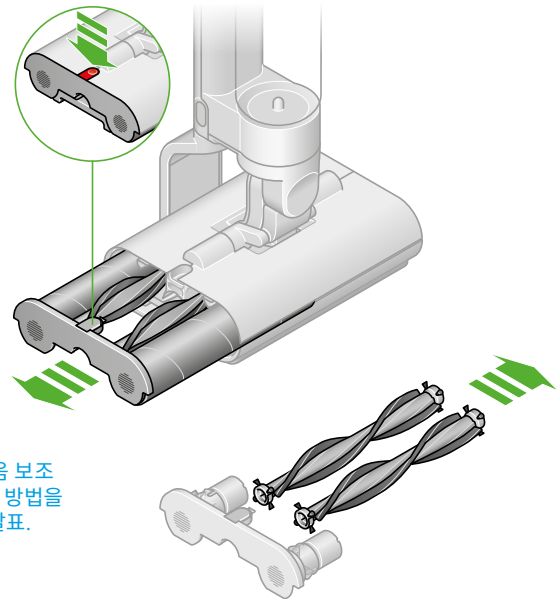


정기적인 제품 관리:

보조 브러시 세척하기

보조 브러시 분리

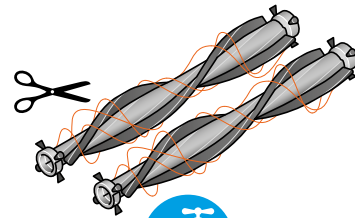
엔드 캡을 제품 밖으로 꺼내줍니다.
엔드 캡에서 보조 브러시를 분리합니다.



엔드 캡을 꺼낸 다음 보조
브러시를 분리하는 방법을
나타내는 녹색 화살표.

이물질 제거

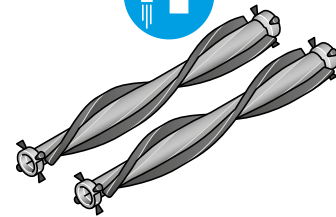
보조 브러시에 남아 있는 머리카락은 가위로 잘라 제거할 수 있습니다.



보조 브러시에 남은
머리카락을 가위로
자르는 모습.

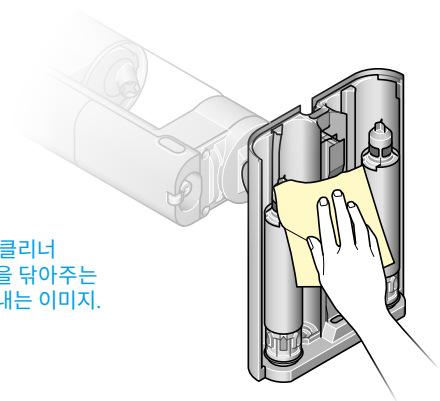
보조 브러시 세척

미지근한 물로 세척하고 깨끗한 천으로 남은 물기를 닦아내주세요.



젖은 천으로 클리너 헤드 바닥면을 닦아주세요.

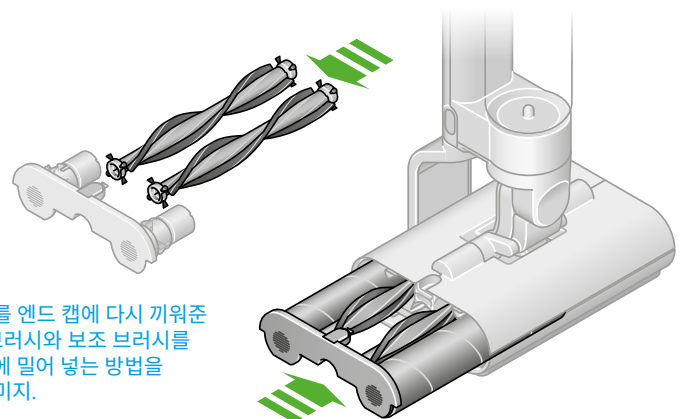
젖은 천으로 클리너
헤드 바닥면을 닦아주는
모습을 나타내는 이미지.



보조 브러시 재장착

보조 브러시를 엔드 캡에 다시 끼워줍니다.

엔드 캡에서 딸깍 소리가 날 때까지 롤러 브러시와 보조 브러시를
클리너 헤드에 밀어 넣어줍니다.

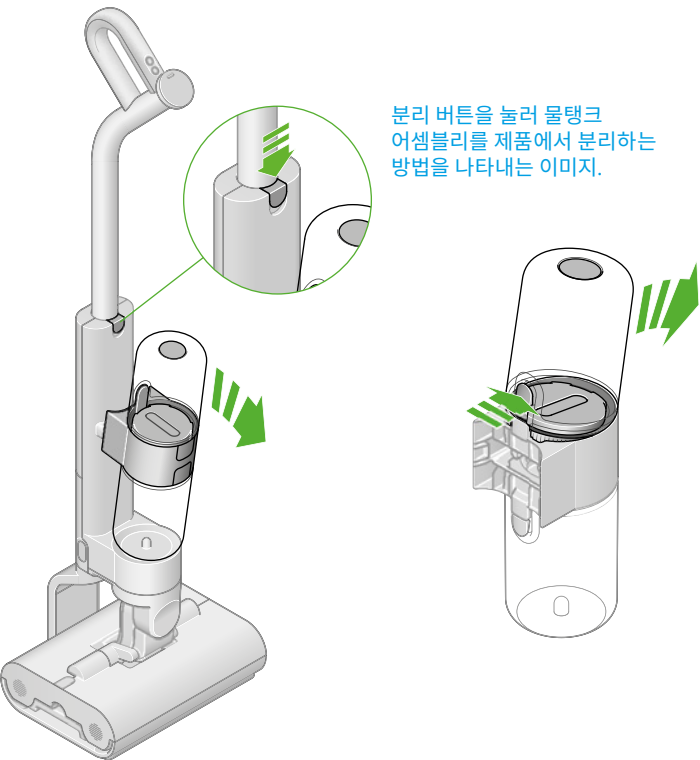


보조 브러시를 엔드 캡에 다시 끼워준
다음, 롤러 브러시와 보조 브러시를
클리너 헤드에 밀어 넣는 방법
을 나타내는 이미지.

정기적인 제품 관리:

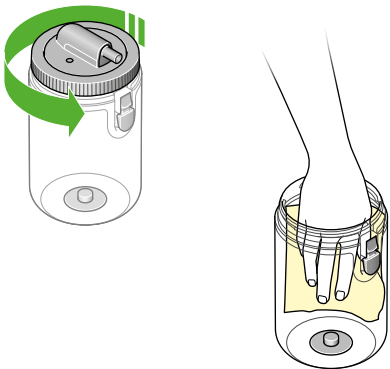
물탱크 세척하기

물탱크 어셈블리 분리
분리 버튼을 눌러 물탱크 어셈블리를 제품에서 분리합니다.
브래킷에서 물탱크를 분리하세요.



물탱크 열기
물탱크 뚜껑을 시계 반대 방향으로 돌려 열어줍니다.

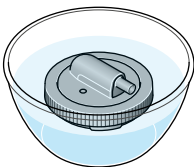
물탱크 뚜껑을 시계 반대 방향으로 돌려서 여는 방법을 나타내는 녹색 화살표.



물탱크 세척
싱크대에서 따뜻한 물, 세제, 천을 사용해 물탱크를 세척합니다.

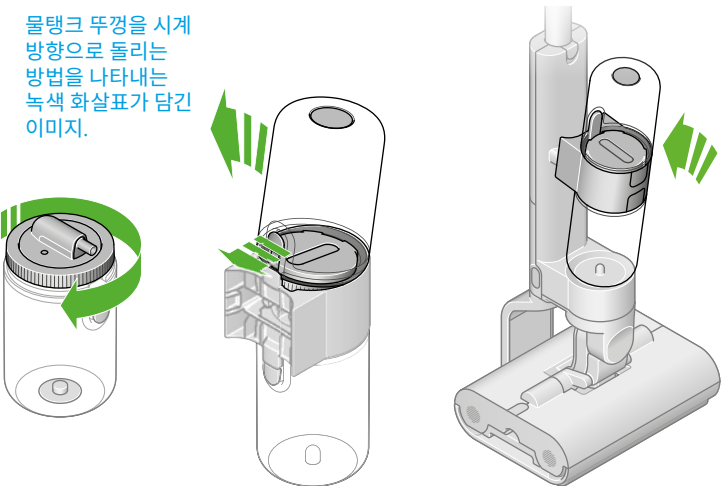
6개월마다 필터 세척
6개월마다 물탱크 내부 필터를 세척하여 석회질을 제거할 것을 권장합니다. 필터를 구연산/식초 용액에 1시간 동안 담가 놓으면 석회질이 쌓이는 것을 방지할 수 있습니다.

구연산 또는 식초 용액에 담가 놓은 필터를 나타내는 이미지.



물탱크 닫기
물탱크 뚜껑을 시계 방향으로 돌려 닫아줍니다.

물탱크 뚜껑을 시계 방향으로 돌리는 방법을 나타내는 녹색 화살표가 담긴 이미지.



물탱크 재조립
빈 물탱크를 제품 본체에 다시 끼워줍니다.

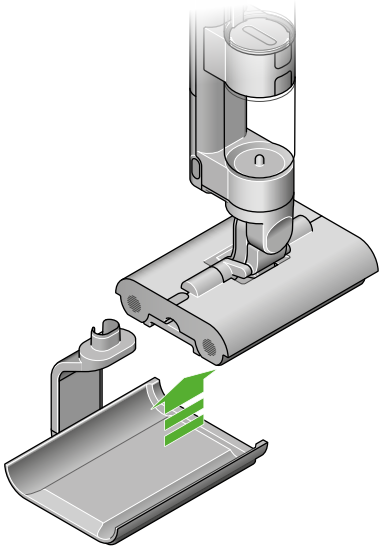
물탱크를 재조립하는 방법을 나타내는 녹색 화살표가 담긴 이미지.

정기적인 제품 관리:

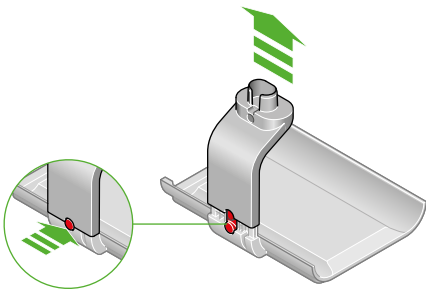
충전 거치대 청소하기

충전 거치대에서 제품 분리
충전 거치대 뒷면에 있는 분리 버튼을 눌러 지지대
부분을 들어 올립니다.

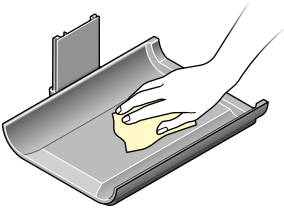
충전 거치대에서 지지대 부분을
들어 올리는 모습.



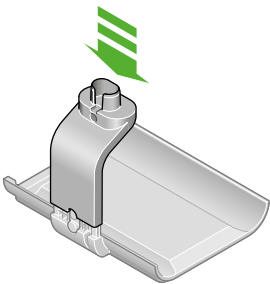
충전 거치대 청소
청소하기 전에 반드시 충전기를 전원에서 분리해야 합니다.
따뜻한 물, 세제, 천을 사용해 거치대 하단 부분을 닦아주세요.



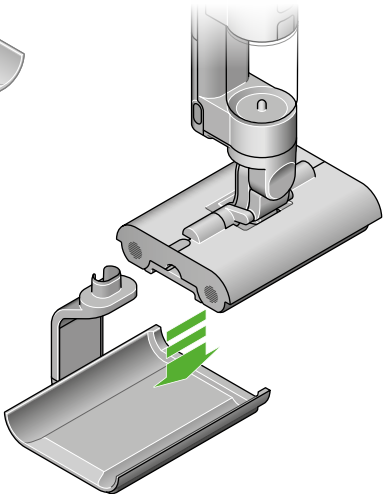
청소하기 전에 충전기를 전원에서
분리하는 모습을 강조하는 녹색
화살표.



충전 거치대 재장착
충전 거치대에 지지대 부분을 재장착합니다. 제품을 충전 거치대에
다시 올려 주세요.



충전 거치대에 지지대 부분을
재장착하는 방법을 순차적으로
나타내는 2가지 이미지.



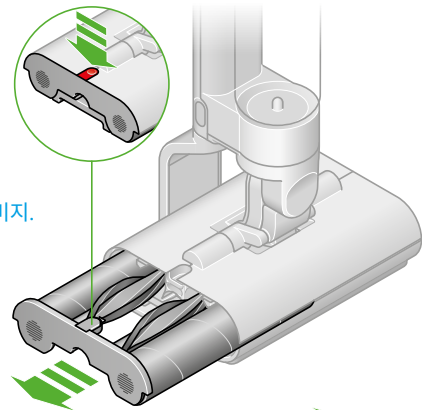
정기적인 제품 관리:

롤러 브러시 교체하기

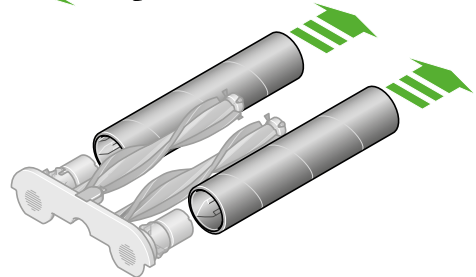
롤러 브러시 분리

롤러 브러시와 보조 브러시가 장착된 엔드 캡을 당겨서 꺼내줍니다.
엔드 캡에서 롤러 브러시를 분리합니다.

엔드 캡에서 롤러 브러시를 분리하는 모습을 나타내는 이미지.

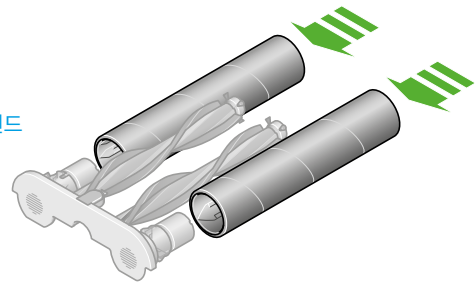


사용한 롤러 브러시를 폐기하세요.



새로운 롤러 브러시를 엔드 캡에 끼워주세요.

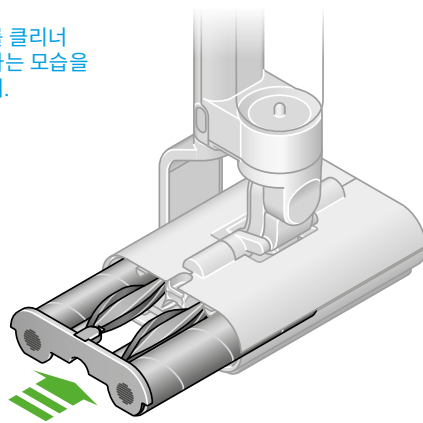
새로운 롤러 브러시를 엔드 캡에 끼워 넣는 모습을 나타내는 이미지.



롤러 어셈블리 재장착

엔드 캡에서 딸깍 소리가 날 때까지 롤러 브러시와 보조 브러시를 클리너 헤드에 밀어 넣어줍니다.

롤러 어셈블리를 클리너 헤드에 재장착하는 모습을 나타내는 이미지.



롤러 브러시 수명 확인

다이슨 WashG1™ 물청소기의 롤러 브러시는 약 25시간 사용 가능합니다.
롤러 브러시를 교체해야 하는 경우 제품의 알림을 통해 확인할 수 있으며,
교체용 부품을 주문할 수 있도록 QR 코드가 표시됩니다.

롤러 브러시 교체 알림과 QR 코드, 롤러 사용 가능 시간이 표시된 LCD 스크린.



정기적인 제품 관리:

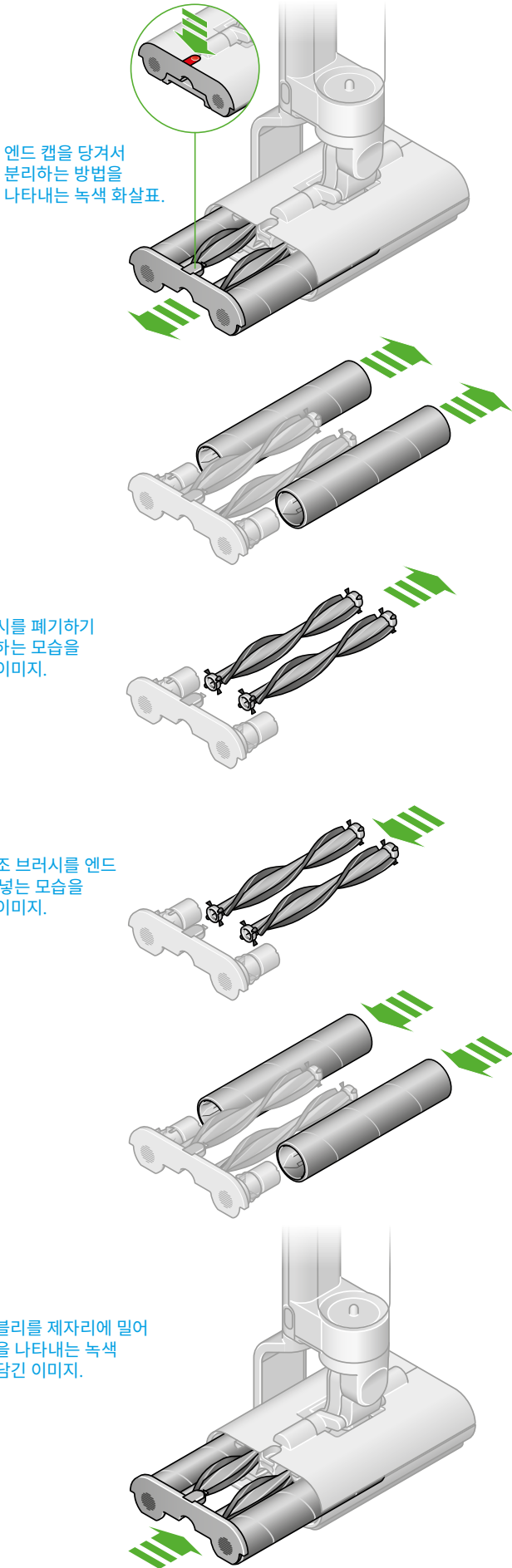
보조 브러시 교체하기

보조 브러시 분리
롤러 브러시와 보조 브러시가 장착된 엔드 캡을 당겨서 꺼내줍니다.
엔드 캡에서 보조 브러시를 분리합니다.

사용한 보조 브러시를 폐기하세요.

새로운 보조 브러시를 엔드 캡에 끼워주세요.

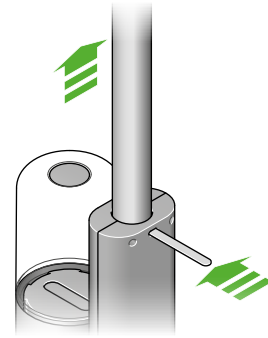
롤러 어셈블리 재장착
엔드 캡에서 딸깍 소리가 날 때까지 롤러 브러시와 보조 브러시를 클리너 헤드에 밀어 넣어줍니다.



제품 분해하기

제품을 보관하거나 다시 포장해야 할 경우, 옆면의 그림과 같이 제품의 본체에서 청소봉을 분리할 수 있습니다.

제품 본체에서 청소봉을 분리하는 위치를 나타내는 이미지.



제품 관리하기

일상적인 제품 관리

최상의 성능을 유지하려면, 제품을 정기적으로 청소하는 것이 중요합니다.

제품에 먼지가 있는 경우, 보푸라기가 없는 젖은 천으로 닦아주세요.
청소를 마친 후 매번 물탱크와 오수통을 비우고 깨끗하게 닦아줍니다.
청소를 마친 후 매번 먼지 트레이를 쓰레기통에 비우고 깨끗하게 행귀줍니다.

배터리 상태

최적의 배터리 성능과 수명을 유지하려면, 심한 얼룩을 부분 청소할 때만 MAX 모드를 사용하도록 합니다.

제품의 배터리는 충전 거치대에서 충전하도록 설계되었습니다. 따라서 청소를 마친 후 제품을 충전 거치대에 올려놓으면 배터리 수명을 유지하는 데 도움이 됩니다.

제품 시리얼 번호 위치

시리얼 번호는 제품 본체의 배터리 팩 뒷면에 인쇄되어 있습니다.

시리얼 번호를 사용해 제품을 등록하세요.

제품에 대한 자세한 정보와 지원 동영상은 다음 사이트를 방문하시기 바랍니다. <https://support.kr.dyson.com/supporthome>