

dyson corrale

Manual de utilizare

dyson.skin.ro



3	Continut	6	Setari
3	Comenzi	7	Intretinere
4	Utilizare	8	Garantia
5	Calatoria cu placa dvs. de par		
5	Asamblarea		
6	Incarcarea		

Va multumim ca ati ales sa achizitionati o placa de par Dyson Corrale™.

Pentru a obtine o coafura imbunatatita care depinde mai putin de temperatura, inginerii Dyson au creat placile flexibile. Confectionate din materiale selectate pentru flexibilitatea, rezistenta si conductia termica, acestea se modeleaza pentru a aduna si controla parul.

Explorati www.dyson.com/mycorrale pentru:

- A descoperi sfaturi si ghiduri de coafat
- A afla detalii referitoare la caracteristicile aparatului dvs.

Nu ne pierdem interesul pentru aparatele dumneavoastra dupa ce le-ati achizitionat.

Chiar si dupa ce garantia a luat sfarsit, vom fi in continuare disponibili pentru asistenta.

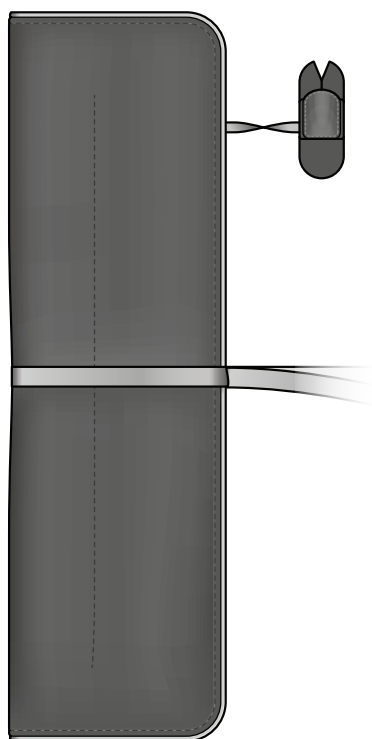
Beneficii exclusive ale proprietarului

- Sfatul expertilor. 7 zile pe saptamana.
- Sfaturi si ghiduri de coafat
- Termenii de acordare ai garantiei de conformitate sunt mentionati in certificatul de garantie al produsului si partial in acest manual.

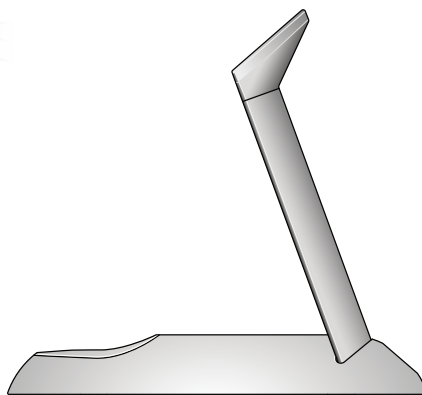
In ambalaj



Placa de par
Dyson Corrale™



Punga termorezistenta
pentru calatorii si protectorul
de eticheta pentru zboruri



Statia de incarcare



Cablul magnetic
de incarcare 360°

Comenzi

Placi flexibile

Se muleaza pentru a va strange
si controla parul

Ecran OLED

Ecranul OLED afiseaza informatii
referitoare la setarile de temperatura
si nivelul bateriei.

Buton de pornire

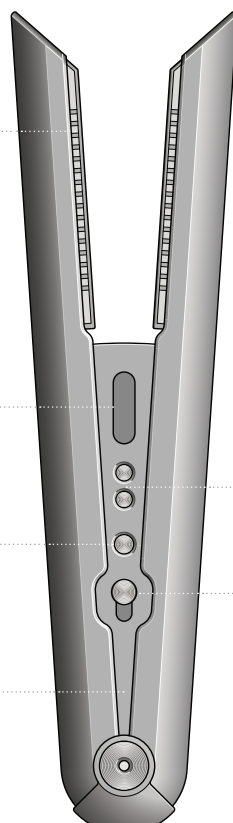
LED incarcare

Comenzi temperatura

Trei setari de temperatura, 165°C, 185°C, 210°C,
pentru a asigura indreptarea si coafarea eficienta
a tuturor tipurilor si lungimilor de par.

Butonul de blocare

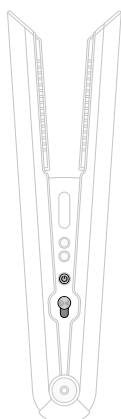
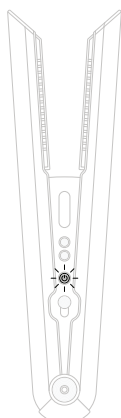
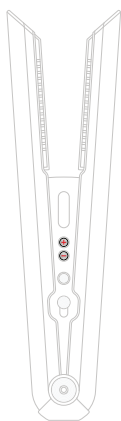
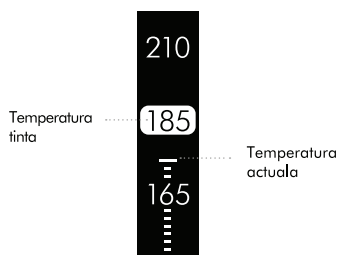
Acopera placile flexibile
pentru depozitarea imediata
dupa utilizare.



Utilizarea placii dvs. de par

La inceput

Inainte de prima utilizare a placii dvs. de par Dyson Corrale™ indepartati Eticheta pentru zboruri de pe orice ambalaj. Introduceti Eticheta pentru zboruri in placa de par. Incarcati complet placa dvs. de par inainte de prima utilizare. Pentru cele mai bune rezultate de coafare, asigurati-va ca parul dvs. este uscat si nu este incalzit



Pornirea aparatului

Glisati butonul de Blocare pentru a deschide placa de par.

Apasati si mentineti apasat butonul de Pornire pana cand va aparea o iconita de baterie pe ecranul OLED.

Apasati butonul de Temperatura (+) pentru a selecta temperatura dorita.

Butonul de Pornire va pulsa cu o lumina rosie in timp ce placa de par se incalzeste.

Placa de par este gata pentru a fi folosita atunci cand butonul de Pornire se va ilumina in rosu, va fi emis un sunet de avertizare si o iconita in forma de √ va aparea pe ecranul OLED.

Reglarea temperaturii

Apasati butoanele de control al Temperaturii (+/-) pentru a selecta temperatura care se potriveste tipului dvs. de par si preferintelor de coafat.

Placa dvs. de par are trei setari, pentru a va permite sa va coafati la temperaturi scazute.

Intrati pe www.dyson.com/mycorrale pentru sfaturi si indrumari de coafat.

Progresul temperaturii va fi afisat pe ecranul OLED pe masura ce se incalzeste sau raceste si butonul de Pornire va pulsa pana cand temperatura va fi atinsa.

Modul Sleep

Daca placa dvs. de par Dyson Corrale™ este lasata nesupravegheata pentru mai mult de cinci minute, placile flexibile se vor opri automat.

Butonul de Pornire va incepe sa pulseze cu lumina rosie si va fi emis un sunet o data la 10 secunde.

Apasati orice buton pentru reactivarea placii dvs. de par.

Temperatura va creste pana la ultima setare utilizata.

Daca placa dvs. de par este lasata nesupravegheata pentru inca cinci minute, aceasta se va inchide complet.

Intrati pe www.dyson.com/mycorrale pentru sfaturi si indrumari de coafat.

Oprire

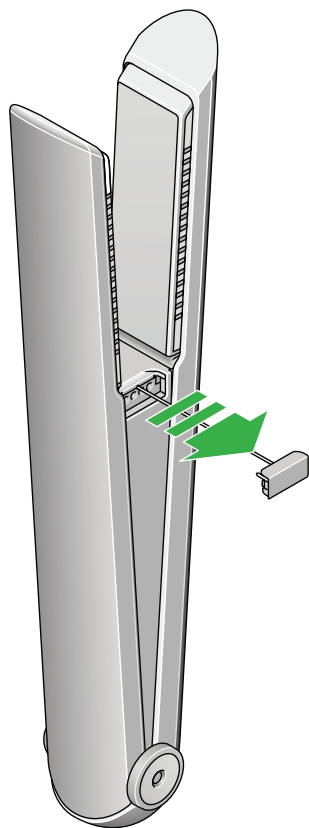
Apasati si mentineti apasat butonul de Pornire pana cand ecranul OLED se va opri.

Inchideti placa de par si glisati butonul de Blocare pentru a o inchide.

Butonul de Pornire va pulsa pana cand placile flexibile s-au racit.

Daca inchideti placa fara a opri alimentarea cu curent, aceasta se va opri in mod automat.

Calatorind cu placa dvs. de par



Pregatire pentru zbor

Placa de par Dyson Corrale™ este proiectata in conformitate cu reglementarile ICAO, permitandu-va sa o transportati la bordul unui avion.

Inainte de zbor

1 Contactati in prealabil linia aeriana pentru a-i informa referitor la caracteristica Gata de zbor.

2 Scoateti Eticheta pentru zboruri inainte de a trece prin controlul de securitate din aeroport si lasati-o deconectata pe tot parcursul zborului.

3 Puneti placa de par in bagajul de mana.

Observatie: reglementarile din Japonia nu permit zborul in si de la aeroporturi japoneze cu placa de par.

Pentru mai multe informatii despre zbor accesati www.dyson.com/mycorrale.

Cand Eticheta pentru zboruri este indepartata, toate functiile vor fi indisponibile. Daca incercati sa utilizati placa atunci cand e pregatita de zbor, va apare o iconita in forma de avion pe ecranul OLED.

Daca simbolul in forma de avion nu apare pe ecranul OLED atunci cand Eticheta pentru zboruri este indepartata, contactati Dyson inainte de a calatori.

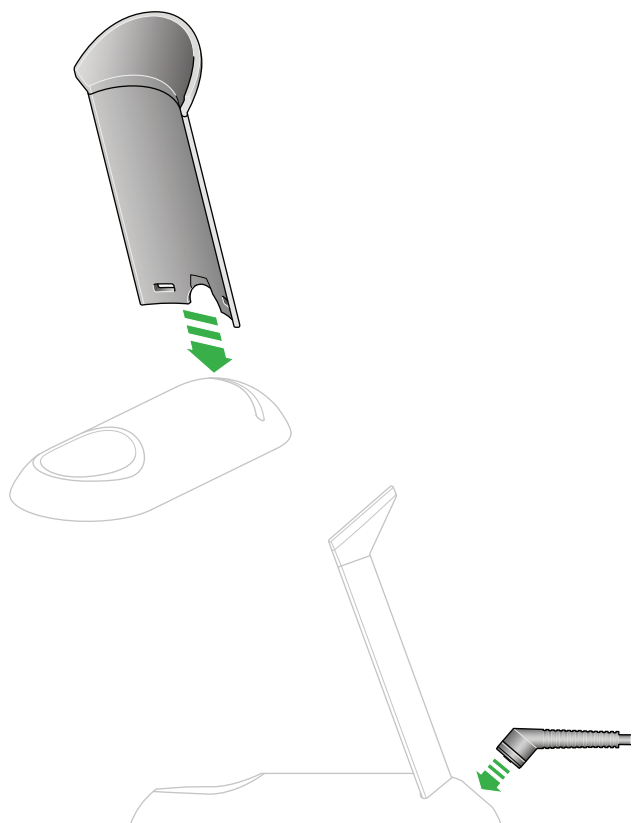
Puneti Eticheta pentru zboruri in protectia de Eticheta pentru zboruri, pentru a evita ca eticheta sau placa sa fie avariate.

Incarcarea in timpul calatoriei

Verificati daca aveti nevoie de un adaptor in timpul calatoriei. Cablul magnetic de incarcare 360° poate fi folosit cu toate retelele de distributie a energiei electrice.

Reactivarea placii dvs. de par
Introduceți Eticheta pentru zboruri inapoi in placa dvs. de par.

Asamblarea statiei dvs. de incarcare

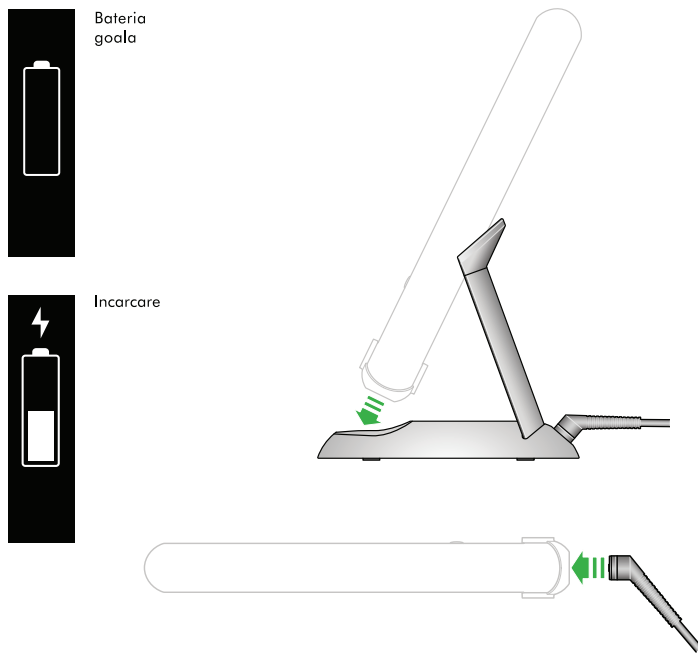


Statia dvs. poate fi folosita ca statie de incarcare sau ca suport pentru depozitarea placii dvs. Dyson Corrale™.

Apasati cele doua componente ale statiei de incarcare impreuna pana cand se aude un clic, indicand faptul ca s-au conectat in mod sigur.

Conectati cablul de incarcare Magnetic 360° la baza statiei de incarcare.

Incarcarea placii dvs. de par



Pentru o performanta optima, intotdeauna incarcati complet placa dvs. de par Dyson Corrale™ intre doua utilizari.

Atunci cand placa trebuie incarcata, iconita bateriei de pe ecranul OLED va pulsa si se va emite un sunet de avertizare.

Cand bateria este goala, iconita bateriei va pulsa si se va auzi un sunet de avertizare timp de 5 secunde inainte ca placa dvs. de par sa se inchida.

LED-ul pentru baterie va fi galben in timpul incarcarii si va deveni verde cand este incarcata complet. Incarcati-va placa de par Dyson Corrale™ prin statie sau direct cu cablul de incarcare Magnetic 360°.

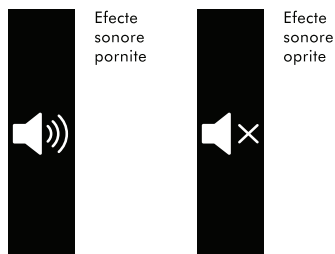
Daca placa este oprita un sunet de avertizare va fi emis atunci cand conectati cablul de incarcare Magnetic 360°.

Modul Hibrid

Puteti sa utilizati placa dvs. de par cu cablul de incarcare Magnetic 360° atasat la aceasta. Acest lucru va prelungi durata bateriei, dar tot va fi necesar sa o incarcati complet intre doua utilizari, deoarece bateria va continua sa se consume in timpul coafarii.

Va recomandam sa incarcati complet placa de par inainte de a o folosi in modul Hibrid.

Schimbarea setarilor



Oprirea/pornirea sunetelor de avertizare

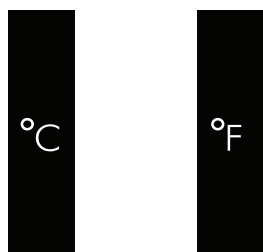
Puteti sa opriti sunetele de avertizare in timpul folosirii efective.

Din motive de siguranta, nu veti putea sa opriti sunetele pentru modul Sleep sau pentru alerte.

Apasati si mentineti apasat butonul de Pornire impreuna cu cel de Temperatura (-) pentru a opri sunetele de avertizare.

Cand iconita de boxa are un x in fata, sunetele de avertizare vor fi oprite.

Repetati actiunea pentru a reporni sunetele de avertizare.



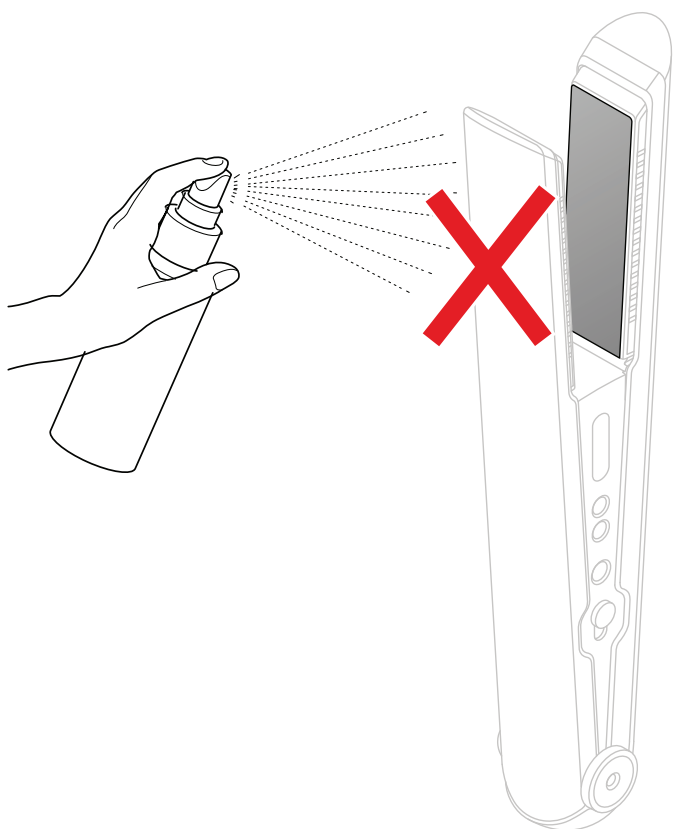
Schimbarea unitatilor de temperatura

Puteti selecta unitatile de temperatura preferate (Centigrade sau Fahrenheit).

Apasati si mentineti apasat butonul de Pornire impreuna cu cel de Temperatura (+) pentru a alterna intre unitati.

Eliberati butoanele atunci cand unitatea preferata de temperatura este afisata pe ecranul OLED.

Ingrijirea placii dvs. de par



Opriti placa dvs. de par Dyson Corrale™ si lasati-o sa se raceasca inainte de a o curata.

Curatati placile flexibile cu o carpa moale, fara scame. Frecati delicat pentru a indeparta orice urma persistenta de produs de coafat.

Nu utilizati substante chimice sau produse abrazive deoarece acestea ar putea sa deterioreze suprafata placilor flexibile.

Ecrane de alerta



Prea fierbinte

Opriti placa dvs. de par si lasati-o sa se raceasca.



Resetare

Opriti placa dvs. de par si reporniti-o pentru a o reseta.



Eroare incarcator

Incarcatorul nu functioneaza cum trebuie. Va rugam sa contactati serviciul de asistenta Dyson.



Contactati Dyson

Placa dvs. de par nu functioneaza cum trebuie. Va rugam sa contactati serviciul de asistenta Dyson.



Daca simbolul in forma de avion nu apare pe ecranul OLED atunci cand Eticheta pentru zboruri este indepartata, contactati Dyson inainte de a calatori.

ATENȚIE ACESTE AVERTISMENTE SE APLICA APARATULUI ȘI, ACOLO UNDE ESTE CAZUL, TUTUROR UNELTELOR, ACCESORIILOR, INCARCĂTOARELOR ȘI ADAPTOARELOR.

1. Acest aparat Dyson nu poate fi folosit de copii
2. Nu permiteți utilizarea ca jucărie. Este necesară atenție sporită când se utilizează de către sau în apropierea copiilor. Copiii trebuie supravegheați pentru a se asigura faptul că nu se joacă cu aparatul.
3. Dacă aparatul este utilizat în baie, scoateți-l din priză după utilizare. Apa reprezintă un pericol chiar și atunci când aparatul este oprit.
4. **ATENȚIE:** Nu utilizați acest aparat lângă o cădă, dus, chiuvetă sau alte recipiente pline cu apă.
5. Dacă se defectează cablul de alimentare, acesta trebuie înlocuit sau reparat de către producător, service-ul sau sau o persoană calificată similară pentru a evita riscurile.
6. Nu utilizați acest aparat decât pentru coafarea părului.
7. Nu atingeți stecherul sau aparatul cu mâinile ude.
8. Nu deconectați aparatul prin tragerea cablului, nu întindeți cablul și nu puneți cablul sub tensiune. Nu utilizați un prelungitor și nu înfășurați cablul în jurul aparatului.
9. Nu utilizați orice lubrifianți, soluții de curățare, de lustruire sau de improspătarea aerului pentru orice parte a aparatului.
10. Contactați societatea Restart Service menționată în certificatul de garanție al produsului pentru clienții Dyson atunci când este necesar service-ul sau repararea. Nu demontați aparatul deoarece remontarea incorectă poate cauza electrocutare sau incendiu.
11. Dacă aparatul nu funcționează așa cum trebuie, a fost lovit cu putere, a fost aruncat, deteriorat, lăsat în aer liber sau aruncat în apă, nu-l folosiți și contactați serviciul clienți Dyson.

Garantia de conformitate de doi ani nu se aplică utilizării în saloane pentru stilisti profesioniști.

INFORMATII DESPRE ELIMINARE

Produsele Dyson sunt fabricate din materiale reciclabile de înaltă calitate. Reciclați atunci când este posibil. Operațiunile de întreținere periodică a aparatului achiziționat nu fac parte din garanție și sunt recomandate pentru o utilizare la parametri de calitate a aparatului achiziționat conform documentației tehnice.

Uzura firească a pieselor în timp, zgărieturile și modificările de ordin estetic care indică utilizarea produsului și nu afectează funcționarea acestuia nu reprezintă neconformități ca și uzura normală sau reducerea intervalului de descărcare a bateriei din cauza vârstei sau utilizării acestuia (dacă este cazul).

Garantia este valabilă doar pe teritoriul României. Garanția își produce efectele dacă produsul este cumpărat și utilizat în România de la un distribuitor autorizat al Skin Media S.R.L. și se va face de către unitatea autorizată de acesta în concordanță cu prevederile menționate în Certificatul de Garanție.

CONDITIILE ACORDĂRII GARANȚIEI

(se regăsesc în Certificatul de Garanție care poate fi solicitat pe suport durabil de la vânzător)

Asigurarea aducerii produsului corect utilizat la conformitate în perioada legală conform L.G. 449/2003 și a celorlalte acte normative incidente în acestă sferă este obligatorie pentru vânzător, dar naște și obligații ale cumpărătorului, care, neîndeplinite, pot duce la pierderea acestui drept. Pentru a beneficia de garanția legală de conformitate, produsul trebuie să fie însoțit de documentele fiscale de achiziție (factura sau bonul fiscal) și pentru o corectă identificare a defecțiunii, de accesorii. Produsele fără etichetele sau sigiliile de garanție intacte, care prezintă lipsa, modificarea sau deteriorarea seriilor de fabricație, desigilarea echipamentelor sau componentelor sigilate de producător sau modificarea seriilor din certificatul de garanție pierd acest drept fiind considerate parte a unor intervenții neautorizate sau frauduloase. Intervențiile în vederea reparării (care necesită introducerea aparatului în unitatea service), executate de către persoane neautorizate de către producător vor conduce la scoaterea produselor din garanție.

Vanzătorul nu este responsabil pentru accidente de orice natură intervenite în urma interacțiunii produsului achiziționat cu alte dispozitive. Utilizarea corectă necesită respectarea cu strictețe a instrucțiunilor din manualul de utilizare și întreținere privind siguranța, manipularea, depozitarea și punerea în funcțiune. Produsele utilizate incorect și în dezacord cu respectivele „Condiții de Utilizare”, nu fac obiectul garanției. Aparatul nu este destinat utilizării industriale în medii cu vapori, materiale de construcții, pulberi sau la temperaturi extreme.

Nu sunt neconformități acoperite de garanție și se vor remedia doar contra cost următoarele defecte, dar fără a se limita la acestea:

- deteriorarea mecanică prin lovire, îndoire a componentelor aparatului, spargere, zgăriere, ciobire, crapare;
- desprinderi ale componentelor electronice din interiorul aparatului, crapături, deformări, torsionări sau spărături ale componentelor prin soc mecanic, termic, sau de altă natură, introducerea unor corpuri străine dure în aparat;
- lipsa unor elemente constructive;
- defectări prin expunerea la temperaturi extreme (incendii sau îngheț), urme de arsuri sau patrundere de lichide, vapori sau pulberi în interiorul aparatului;
- urme de oxidare a instalației electrice ca urmare a folosirii în locuri cu umiditate peste cea indicată de producător (aceste dispozitive nu sunt proiectate pentru a fi folosite în medii cu umiditate ridicată)
- defectare datorată depunerii de impurități, murdărie care au dus la defectarea componentelor electronice sau mecanice (depuneri de substanțe dure nespecifice, calcar sau solidificarea de resturi organice peste limitele normale care indică necurățarea aparatului folosirea incorectă sau în medii nerecomandate.
- defectarea aparatului ca urmare a neefectuării la timp a operațiilor de mentenanță – curățare conform instrucțiunilor din manual sau datorată utilizării de detergenți sau substanțe chimice nerecomandate de producător sau vadii necorespunzătoare în vederea curățării.
- defectare datorată greselilor de instalare, folosirea unor elemente de cablaje neoriginale ale echipamentelor/produselor, sau orice procedură diferită de cele indicate în manualul de utilizare.
- defectare datorată introducerii gresite a conectorilor sau forțarea acestora prin apăsarea disproporționată

- defectare datorata interventiilor nespecifice asupra echipamentelor in timp ce acestea sunt in functiune, conectarea unor dispozitive, accesorii nespecifice incompatibile;

- defectare datorata nerespectarii instructiunilor si a unor practici de buna utilizare a aparatului (conform manualului de utilizare sau specificatiilor producatorului expuse pe site-ul oficial sau a oricarei reguli indicate de producator si in acord evident cu destinatia aparatului. Aparatul achizitionat nu este destinat utilizarii intensive profesionale.

Consumatorul nu poate invoca informarea incompleta pentru a justifica deteriorarea vadita si previzibila a aparatului, fiind dator sa-l utilizeze conform informatiilor si avertismentelor specifice prevazute in manualul de utilizare, care poate fi completat prin apelarea serviciului tehnic. Utilizarea aparatului in scopuri ce necesita alte performante sau calitati decat cele oferite de clasa si scopul indicate de producator sau in afara specificatiilor tehnice constructive indicate de acesta intr-un regim care in mod vadit supune aparatul unor solicitari disproportionat de mari fata de caracteristicile tehnice mentionate in documentatia tehnica duc la pierderea acordarii garantiei si pot conduce la accidente pentru care producatorul si distribuitorul local nu sunt responsabili.

Produsele care in urma uneia din situatiile descrise in articolele de mai sus au fost scoase din garantie in urma „Constatarii Tehnice” facute de service vor fi reparate contra cost doar in urma obtinerii acordului proprietarului, dupa ce este instiintat de costul total al interventiei.

Constatarea naturii si cauzei defectiunii se face in service-ul autorizat de producator, concluziile unitatii abilitate fiind finale. Consumatorul accepta tacit expertiza unitatii service abilitata de producator fiind instiintat la momentul incheierii documentelor de achizitie.

Colectarea si procesarea datelor

Colectarea informatiilor se va face cu respectarea prevederilor L.G. 677/2001 cu modificarile ulterioare privind garantarea si protejarea drepturilor si libertatilor fundamentale ale persoanelor fizice, in special a dreptului la viata intima, familiala si privata, cu privire la prelucrarea datelor cu caracter personal. Ne rezervam dreptul de a va dezvalui informatiile daca acest lucru este impus prin lege, de exemplu, in baza unei sentinte, unei citatii, unui mandat sau unei solicitari guvernamentale sau in alt mod, in contextul cooperarii cu agentii guvernamentale sau cu politia.

Explicatia WEE



EXPLICATIA WEE conform directivelor 2002/96/CE, 2012/19/EU, respectiv categoria D.E.E.E. (deseuri echipamente electrice si electronice) si a H.G. 1037/2010 republicata cu modificari si completari ulterioare. Acest marcaj indica faptul ca acest produs face obiectul unei colectari separate si nu se va arunca laolalta cu deseuri casnice oriunde pe teritoriul EU. Manipularea necorespunzatoare a acestor tipuri de deseuri poate avea un impact negativ asupra mediului inconjurator si sanatatii indivizilor, din cauza substantelor potential nocive care sunt in general asociate cu EEE. In acelasi timp, casarea corecta a acestui produs va contribui la utilizarea eficienta a resurselor naturale si reutilizarea durabila a acestora. Pentru a arunca aparatul folosit, va rugam sa utilizati sistemele care permit returnarea si colectarea selectiva.

Directiva privind bateriile



Acest simbol indica faptul ca bateriile se colecteaza selectiv, este interzisa aruncarea la intamplare sau impreuna cu gunoii menajeri a acumulatorilor uzati deoarece sunt considerati prin lege deseuri periculoase. Prezenta simbolului pebela cu roti barata cu doua linii in forma de X atentioneaza consumatorii ca au obligatia, conform HG 1132/2008 privind regimul bateriilor si acumulatorilor si al deseurilor de baterii si acumulatori, sa predea acumulatorii uzati pentru colectare si valorificare la centrele special amenajate, nu se elimina impreuna cu resturile menajere. Nu aruncati niciodata bateriile sau aparatul in foc. Nu asezati niciodata bateriile sau dispozitivele pe sau in aparate de incalzit, precum cuptoare cu microunde, sobe sau radiatoare. La supraincalzire, bateriile pot exploda. Nu zdrobiti si nu perforati niciodata bateria. Evitati expunerea bateriei la presiune externa ridicata, care poate duce la un scurt-circuit intern si la supraincalzire. Evitati interferenta cu stimuloare cardiace. Pastrati o distanta de cel putin 15 cm (6 inchii) intre dispozitiv si stimuloarele cardiace pentru a evita interferenta posibila. Nu utilizati aparatul in medii potential explozive sau in apropierea locurilor in care se afla combustibili sau substante chimice.

Masuri de precautie generale privind siguranta si avertizari

AVERTIZARE: Neutilizarea acestui produs conform prevederilor din manualul de instructiuni poate cauza deteriorarea produsului, prejudicii materiale si/sau personale

AVERTIZARE: In calitate de utilizator al acestui produs sunteti unicul responsabil pentru utilizarea acestuia intr-un mod care nu reprezinta un pericol pentru dvs. si pentru ceilalti sau pentru proprietatea terților. Nu incercati sa utilizati aparatul cu orice componente, piese, etc. uzate si/sau deteriorate. Evitati expunerea la apa a tuturor componentelor electronice, pieselor, etc. care nu sunt create si protejate special pentru utilizarea in medii umede. Umiditatea cauzeaza deteriorarea componentelor si pieselor electronice. Introducerea oricarei parti a aparatului sau a oricaror componente in gura este interzisa, poate cauza raniri grave. Nu lasati substantele chimice, piesele de mici dimensiuni si componentele electronice la indemana copiilor.

*Declinarea responsabilitatii

Utilizarea dispozitivului si a accesoriilor sale relevante semnifica faptul ca ati luat la cunostinta si ati acceptat termenii acestei declinari. Inainte de fiecare utilizare, asigurati-va ca accesoriile dumneavoastra sunt in stare de functionare corespunzatoare. Daca exista orice defectiune sau functionare suspecta, opriti imediat utilizarea acestora.

Utilizatorul este singurul responsabil pentru orice defectiune care nu poate fi atribuita in mod direct unei probleme referitoare la calitatea accesoriului in sine. Producatorul si distribuitorul sau local nu isi asuma raspunderea pentru prejudiciile cauzate utilizatorului, unor terte persoane, bunurilor utilizatorului sau apartinand unor terti si nici urmarilor sau consecintelor intervenite ca urmare a utilizării dispozitivului sub influența alcoolului, stupefiantelor, medicatiei sau altor narcotice care ar putea afecta capacitatea de concentrare a utilizatorului, îmbolnavirii care afectează capacitatea de concentrare a utilizatorului (amețeaala, oboseala, greața, etc.) sau al altor factori care diminueaza capacitatea mentala și fizica si nu acorda garantii pentru prejudiciile cauzate utilizatorului, unor terte persoane, bunurilor utilizatorului sau apartinand unor terti si nici urmarilor sau consecintelor intervenite in urma nerespectarii indicatiilor mentionate in manualul de utilizare al produsului sau informatiilor prezentate in literatura de specialitate privind intretinerea corporala si o minima informare privind utilizarea acestui dispozitiv ce presupune cunostinte medii in domeniu.

Rezultatele cosmetice ale utilizarii acestui produs nu sunt garantate fiind influentate de tipul de par si neacceptarea returului acestui produs folosit sau diminuarea valorii acestuia pana la o valoare egala cu a unui produs nou in cazul in care partile care au luat contact cu epiderma, fluidele sau parul consumatorilor nu pot fi inlocuite acestea fiind recomandarile tehnice ale producatorului fiind precautii suplimentare privind protejarea vietii si sanatatii consumatorilor si evitarea oricarei posibilitati de transmitere a unor agenti patogeni cu respectarea stricta a temeiului legal de excludere de la retur a produselor ce pot pune in pericol viata sau

sanatatea consumatorilor desigilate. Consumatorul este informat prin avertismente prezente in acelasi camp vizual cu optiunea de a comanda, ca acest produs este destinat igienei personale si pentru a proteja viata si sanatatea consumatorilor acesta nu va fi returnat daca a fost folosit aceasta impunere fiind continuta in art 16 din textul legal care guverneaza acest raport juridic. Fiind instiintat in acelasi camp vizual cu optiunea de comanda ca acest produs desigilat (utilizat) nu va putea fi returnat prin alegerea optiunii de a comanda si trecerea ulterioara prin toate etapele de achizitie consumatorul achieseaza la aceasta conditie impusa de vanzator pentru a proteja sanatatea si viata consumatorilor.

Imaginile afisate pe site-ul de prezentare al produsului au caracter orientativ indicand procedurile, fiecare tip de epiderma sau par reactionand diferit in functie de caracteristicile fiziologice ale utilizatorului. Este necesar sa va informati despre tipul de par pe care il aveti si sa urmariti rezultate realiste. Podoaba capilara poate sa aiba un impact puternic asupra intregii imagini, motiv pentru care ingrijirea parului este o preocupare foarte importanta, ce nu trebuie sa fie neglijata. In literatura de specialitate sunt descrise 12 tipuri de par, iar aceste tipuri nu au nicio legatura cu culoarea, ci doar cu forma si cu structura lui.

Cele 12 tipuri deriva din 4 tipuri principale: parul drept, parul ondulat, parul cret si parul spiralat.

Parul drept. Este cel mai des intalnit si este caracterizat de foliculi perfect circulari. De regula este un par subtire, rezistent si stralucitor. Cele trei subcategorii ale sale se refera strict la grosime Exista par foarte fin si subtire, par cu grosime medie sau par gros si aspru.

Parul ondulat. Este foarte placut din punct de vedere estetic si se remarca prin foliculi de forma ovala Este impartit in par cu bucle lejere, sub forma de S, par cu grosime medie si bucle bine definite si par aspru, foarte bine ondulat.

Parul cret. Foliculii sunt tot ovali, insa intrun mod exagerat. Inelele de par sunt formate rapid, pe masura ce firele cresc iar categoriile acestui tip de par sunt impartite in fire cu bucle foarte mari, cu inele de primavara si cu bucle de tip tirbuson.

Parul spiralat. Este dorit de toate femeile care au par drept pentru volumul de care da dovada si pentru numeroasele bucle. Din pacate, cele care au o astfel de podoaba capilara risca sa li se rupa destul de des firele. Cele 3 subcategorii sunt impartite in par cu spirale libere, in forme de S, cu spirale stranse, in forma de Z sau cu spirale foarte stranse, in care nicio bucla nu este definita. Podoaba capilara este, asadar, foarte complexa Este important sa stii care este tipul tau de par, in asa fel incat sa il poti ingriji cu usurinta si sa te bucuri de el, rezultatele utilizarii dispozitivului fiind foarte diferite in functie de acest tip.

Conform art. 16 din O.U.G. 34/2014 - „Exceptari de la dreptul de retragere- e) furnizarea de produse sigilate care nu pot fi returnate din motive de protectie a sanatatii sau din motive de igiena si care au fost desigilate de consumator; Aceste produse de igiena personala sunt comercializate de catre importator cu specificarea naturii lor la loc vizibil pe pagina web pe care sunt expuse, fiind produse comandate online si in documentele primite odata cu produsul pe suport durabil. Consumatorul este informat despre natura acestor produse prin incadrarea lor in categoria „ Produse pentru ingrijirea personala” si prin achizitia acestora consimte tacit asupra exceptarii dreptului de retur prin desigilare. Constatarea diminuarii valorii produsului in cazul utilizarii si trimis in vederea returului de catre consumator se face de catre un reprezentant al unitatii service autorizate. Produsele care intra in contact direct cu pielea sau fluidele consumatorilor(fiind folosite exclusiv in acest scop, nefiind atingeri intamplatoare sau tangential, acestea fiind produse de ingrijire cosmetica) si ale carui elemente de contact nu pot fi inlocuite individual nu pot fi vandute ca si produse resigilate si se regasesc in categoria „Produse pentru ingrijirea personala, cosmetice, parfumuri, produse pentru igiena intima si produse pentru igiena dentara”, nu pot fi revandute, iar diminuarea valorii lor reprezinta pretul integral al produsului.

Daca aveti orice intrebari despre aparatul dvs. Dyson, apelati Linia de asistenta Restart Service mentionata in certificatul de garantie al produsului si indicati numarul de serie si detaliile legate de locatia si data achizitiei aparatului. Majoritatea intrebarilor pot fi rezolvate la telefon de unul dintre angajatii societatii Restart Service mentionata in certificatul de garantie al produsului. Numarul de serie poate fi gasit pe placuta de inregistrare care se afla la baza aparatului. Asigurarea activitatii de service se face gratuit de catre RESTART SERVICE S.R.L. la adresa: RESTART SERVICE S.R.L Bucuresti, sector 4, Splaiul Unirii 74, C.P. 040037, tel: 021.313.45.66, fax: 021.316.81.94, e-mail: solutie@restart.ro, web: www.restart.ro.



RO

ASISTENTA CLIENTI DYSON

Daca aveti intrebari cu privire la aparatul dumneavoastra Dyson, contactati unitatea service indicata in certificatul de garantie al produsului sau site-ul web Dyson <https://dyson.skin.ro/> cu numarul de serie si detalii privind locul si data in care ati achizitionat aparatul.

Call Center

Telefon: 031 9993
Email: comenzi@dyson.skin.ro
Program: Luni - Vineri: 09:30 - 18:00

Receptie Service

Telefon: 021 313.45.66
Email: solutie@restart.ro
Program: Luni - Vineri: 09:30 - 18:00

dyson.skin.ro

dyson

dyson.skin.ro