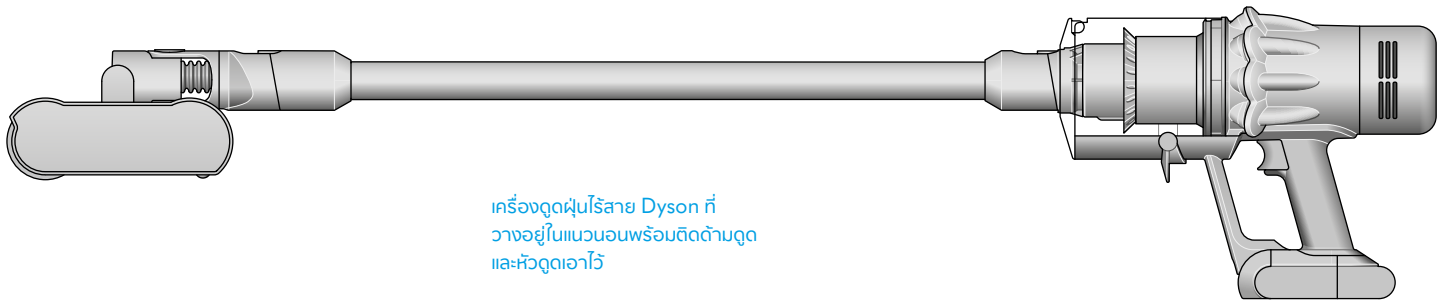


digital slim submarine

ไต้กั Digital Slim Submarine

SV12 JN.00000 PN.000000-00-00
00.00.00 VERSION NO.01

คู่มือผู้ใช้



เครื่องดูดฝุ่นไร้สาย Dyson ที่
วางอยู่ในแนวนอนพร้อมติดตั้งดูด
และหัวดูดเอาไว้

ภายในกล่อง

เริ่มต้นใช้งาน

การชาร์จเครื่อง

การชาร์จแบตเตอรี่แบบถอดใส่ได้

การดูแลพื้น

วิธีใช้หัวทำความสะอาดแบบลูกกลิ้ง

เป็ยก Dyson Submarine™

วิธีทำความสะอาดหัวทำความสะอาด

สะอาดแบบลูกกลิ้งเป็ยก Dyson

Submarine™

หน้าจอ LCD

การทิ้งฝุ่นจากถัง

การทำความสะอาดถังเก็บฝุ่น

การล้างทำความสะอาดตัวกรอง

การแก้ปัญหาการอุดตัน

การแก้ปัญหาการอุดตันของหัวดูดเก็บ

เส้นผม

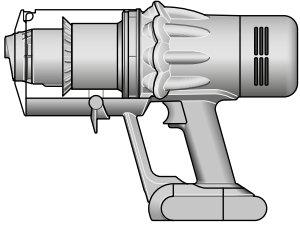
การล้างทำความสะอาดหัวแปรง

การทำความสะอาดอุปกรณ์ดูดฝุ่น

การดูแลอุปกรณ์

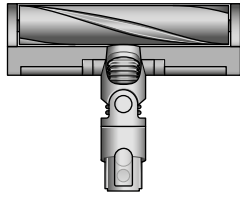
ภายในกล่อง

ตัวเครื่องหลักที่มีด้ามจับและถังติดอยู่



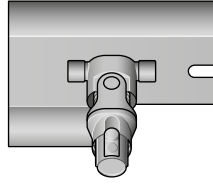
เครื่องดูดฝุ่น

หัวแปรงขนนุ่มฟูที่อยู่ภายในหัวดูดทำความสะอาด โดยปลายหัวมีขั้วต่อไฟฟ้าเพื่อเสียบเข้ากับปลายนำดูดหรือต่อกับเครื่องได้โดยตรง



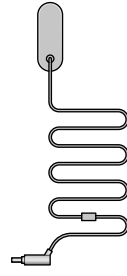
หัวดูดทำความสะอาด Slim Fluffy™ ออกแบบมาเพื่อทำความสะอาดพื้นแข็ง ดูดจับฝุ่นผงขนาดเล็กและสิ่งสกปรกขนาดใหญ่ได้พร้อมๆ กัน

ภาพมุมมองสูงของหัวทำความสะอาดแบบลูกกลิ้งเปียก Submarine™



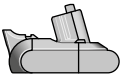
หัวทำความสะอาดแบบลูกกลิ้งเปียก Submarine™ หัวดูดและดูพื้นเปียกแบบมีมอเตอร์ ทำจัดสิ่งสกปรก ฝุ่น ทำจัดรอยเลอะและคราบติดแน่นบนพื้นแข็ง

ที่ชาร์จเป็นแบบขั้วเดียวที่มาพร้อมปลั๊ก หัวเสียบและสายไฟในตัว

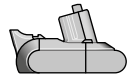


ที่ชาร์จ ขาตั้งเครื่องดูดฝุ่นของคุณ ทั้งแบบใช้และไม่ใช่แท่นชาร์จ

แบตเตอรี่ทรงสี่เหลี่ยมพร้อมหัวเสียบทรงเฉียงเพื่อเลื่อนเข้ากับด้ามจับของตัวเครื่องหลัก



แบตเตอรี่แบบถอดใส่ได้ ถอดและเปลี่ยนได้ง่ายด้วยการกดปุ่มเพียงครั้งเดียว เพื่อเพิ่มระยะเวลาใช้งานเป็นสองเท่า



แบตเตอรี่แบบถอดใส่ได้ล็อกสำรอง

ปลายหัวเสียบด้านแคบอยู่ด้านบนเพื่อเชื่อมต่อเข้ากับถังเก็บฝุ่น ขณะที่ปลายหัวเสียบด้านกว้างอยู่ด้านล่างเพื่อเชื่อมต่อเข้ากับหัวดูดทำความสะอาดหรืออุปกรณ์อื่นๆ



ด้ามดูด

หัวดูดบางประเภทอาจไม่รวมอยู่ในชุด

คุณสามารถซื้อหัวดูดเพิ่มเติมได้ที่ www.dyson.co.th

หัวดูดนี้มีหัวแปรงและหัวดูดปากแคบรวมอยู่ในชิ้นเดียว หัวแปรงเดี่ยวสามารถเลื่อนขึ้นลงไปตามหัวดูดปากแคบได้ตามต้องการ



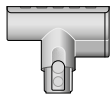
หัวดูด 2 in 1 หัวดูดสองแบบในหัวเดียวที่รวมหัวดูดปากกว้างเข้ากับแปรงปิดฝุ่น เพื่อสลับใช้งานการดูดทำความสะอาดและปิดฝุ่นทั้งในบ้านและในรถของคุณ



หัวดูดแบบยาวที่มีปลายเฉียง

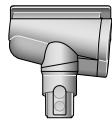
หัวดูดปากแคบ ออกแบบมาเพื่อการทำความสะอาดเฉพาะจุดในบริเวณขอบมุมและซอกแคบที่เข้าถึงยาก

หัวดูดขนาดเล็กพร้อมมอเตอร์และหัวเสียบไฟฟ้าต่อเข้ากับด้ามดูดหรือเสียบเข้ากับตัวเครื่องโดยตรง

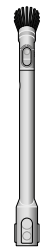


หัวดูดมอเตอร์ขนาดเล็ก แปรงดูดฝุ่นหัวมอเตอร์ขนาดเล็กจะกัดรัดเพื่อการจับฝุ่นฝังแน่นจากพุกที่นอน เฟอร์นิเจอร์นุ่ม และบันได

หัวดูดขนาดเล็กที่มีรูปทรงเฉียงพร้อมมอเตอร์และหัวเสียบไฟฟ้าเพื่อต่อเข้ากับด้ามดูดหรือเสียบเข้ากับตัวเครื่องโดยตรง



หัวดูดเก็บเส้นผม แถบแปรงทรงกรวยป้องกันการบิดพันสามารถบิดเส้นผมให้หลุดออกไปที่ถังเก็บเส้นผม หัวดูดติดตั้งมอเตอร์สำหรับทำความสะอาดในพื้นที่ขนาดเล็ก



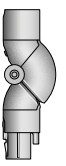
หัวดูดแบบยาวที่มีปลายเฉียง พร้อมส่วนยึดหยุ่นที่ย้ายออกได้ โดยขยายด้วยการกดปุ่มที่อยู่บนปลายของหัวแปรง



หัวดูดแบบยาวที่มีปลายเฉียงและปลายหัวเสียบไฟสำหรับไฟ LED ในขณะที่เชื่อมต่อกับตัวเครื่อง

หัวดูดปากแคบพร้อมไฟส่อง หัวดูดปากแคบพร้อมไฟส่องช่วยให้คุณทำความสะอาดและมองเห็นฝุ่นในที่มืดและแคบได้

หัวดูดแบบขั้วต่อที่ทำหน้าที่เป็นขั้วต่อยึดหยุ่นได้ระหว่างตัวเครื่องกับหัวดูด โดยจะต้องใช้งานร่วมกับอุปกรณ์หรือหัวดูดทำความสะอาด



ตัวต่อสำหรับเข้าถึงที่ต่ำ โค้งงอได้สะดวกช่วยายสำหรับดูดบริเวณที่อยู่ข้างใต้ ออกแบบมาเพื่อการทำความสะอาดที่ทั่วถึงยิ่งขึ้นบริเวณใต้เฟอร์นิเจอร์ ด้วยการปรับองศาที่ดูดสูงสุด 90 องศา

ขนแปรงที่ยืดหยุ่นได้ดีและทนทาน กระแทกกำแพงหรือหัวดูดที่เรียกว่าบาง



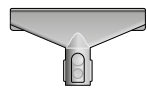
แปรงปิดฝุ่นขนนุ่ม หัวดูดที่หุ้มด้วยขนแปรงไหลลื่นอ่อนนุ่มเพื่อปิดฝุ่นและช่วยในการดูดฝุ่นสิ่งของและพื้นผิวที่บอบบางเป็นพิเศษ

ขนแปรงแบบแข็งบนหัวดูดแบบกว้าง



แปรงดูดฝุ่นฝังแน่น ขนแปรงไหลลื่นแข็งขจัดสิ่งสกปรกที่ฝังแน่นบนพื้นพรมบริเวณที่มีการเดินผ่านไปมาบ่อยๆ และภายในรถยนต์

หัวดูดปากกว้างพร้อมแถบผ้าดูดจับฝุ่น



หัวดูดฝุ่นสำหรับผ้าและที่นอน ทำจัดฝุ่น สิ่งสกปรก และสารก่อภูมิแพ้จากพุกที่นอนและเฟอร์นิเจอร์นุ่ม



ขั้วต่อที่ยืดหยุ่นได้ระหว่างตัวเครื่องกับหัวดูด โดยจะต้องใช้งานร่วมกับอุปกรณ์หรือหัวดูดทำความสะอาด

หัวต่อสำหรับดูดฝุ่นที่อยู่สูง โค้งงอและล็อกได้ในองศาต่างๆ สามารถใช้งานร่วมกับหัวดูดที่เข้าถึงได้ เพื่อการทำความสะอาดอย่างมีประสิทธิภาพในจุดที่อยู่สูงและอ้อมถึงยากในบ้าน

ท่อต่อแบบยึดหยุ่นได้ที่ทำจากเส้นลวดที่แข็งแรงและพลาสติกที่ทนทาน



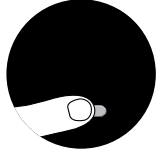
ท่อต่อแบบยึดหยุ่นได้เพิ่มความยาวสูงสุด 61 ซม. ให้กับหัวดูดทุกประเภท เพื่อการทำความสะอาดบริเวณที่สูงหรือที่ต่ำในบ้านหรือในรถของคุณ

คลิปลวดที่ติดเข้ากับด้ามดูด

คลิปหนีบด้ามดูด

เริ่มต้นใช้งาน

ชาร์จเครื่องของคุณให้เต็มก่อนใช้ครั้งแรก



ภาพขณะกำลังกดปุ่มบนหน้าจอ

โหมดพลังงาน

เครื่องของคุณมี 3 โหมดพลังงานสำหรับการใช้งานที่แตกต่างกัน เปลี่ยนโหมดพลังงานอย่างรวดเร็วด้วยปุ่มเดียว



หน้าจอแสดงเครื่องในโหมด Eco พร้อมแบตเตอรี่ที่ชาร์จจนเต็มเป็นสีเขียวเพื่อแจ้งให้ทราบว่า เป็นโหมดที่ใช้งานแบตเตอรี่ได้นานที่สุดจากทั้ง 3 โหมด

โหมด Eco

ให้ระยะเวลาใช้งานสูงสุด เพื่อการทำความสะอาดทั่วทุกจุดของบ้านได้นานยิ่งขึ้น



หน้าจอแสดงเครื่องในโหมด Med พร้อมแบตเตอรี่ที่แสดงเป็นสีฟ้าเพื่อแจ้งให้ทราบว่า เป็นโหมดที่ใช้งานแบตเตอรี่ได้ในระยะเวลาปานกลาง

โหมด Med

โหมดที่สร้างสมดุลระหว่างแรงดูดและระยะเวลาใช้งานสูงสุด



หน้าจอแสดงเครื่องในโหมด Boost พร้อมแบตเตอรี่ที่แสดงเป็นสีแดงเพื่อแจ้งให้ทราบว่า เป็นโหมดที่ใช้งานแบตเตอรี่ได้ในระยะเวลาสั้นที่สุดจากทั้ง 3 โหมด

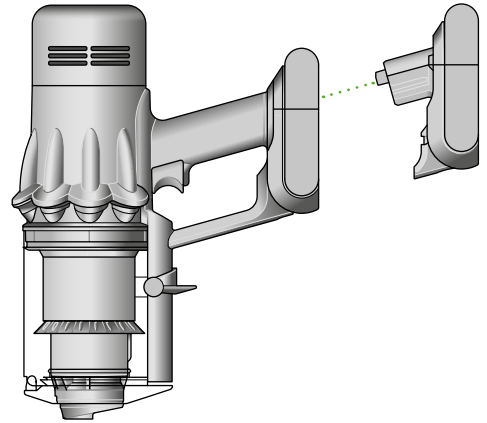
โหมด Boost

โหมดที่ออกแบบมาเพื่อทำความสะอาดฝุ่นที่ฝังลึกอยู่บนพื้นแบบเฉพาะจุดได้อย่างล้ำลึก

หัวดูดทำความสะอาด Slim Fluffy™

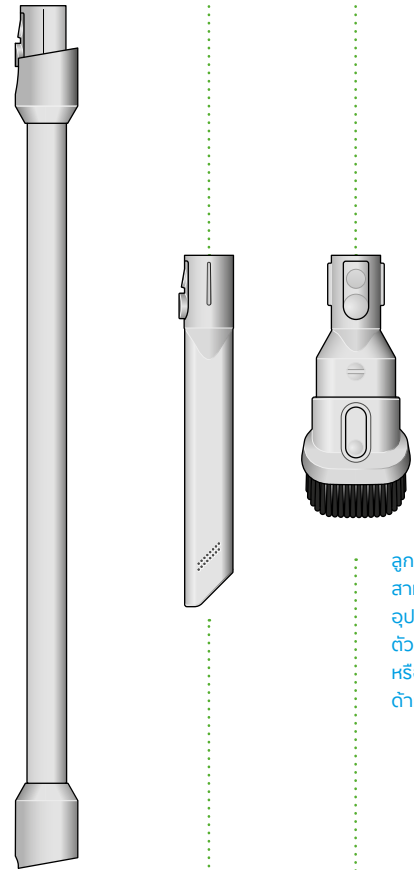
ออกแบบมาเพื่อทำความสะอาดพื้นแข็ง ดูดจับฝุ่นผงขนาดเล็ก และสิ่งสกปรกขนาดใหญ่ได้พร้อมๆ กัน

ตำแหน่งของปุ่มตัวล็อกบนหน้าจอที่ตัวกรองด้านท้ายตัวเครื่อง



klik

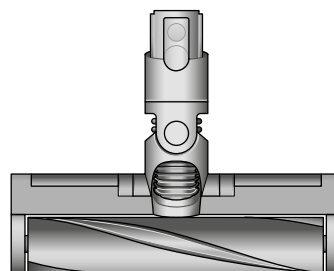
ภาพแสดงการเชื่อมต่อด้านดูดเข้ากับตัวเครื่องหลัก โดยให้ปุ่มปล่อยด้านดูดอยู่ในสถานะเดียวกับด้านบนสุดของตัวเครื่องหลัก



ลูกศรชี้ให้เห็นว่าอุปกรณ์เสริมเข้ากับตัวเครื่องหลักโดยตรง หรือเสียบกับปลายด้านดูดก็ได้

ลูกศรแสดงให้เห็นว่าปลายด้านดูดเชื่อมต่อเข้ากับหัวดูดทำความสะอาด

klik



การชาร์จเครื่อง

คุณควรชาร์จเครื่องดูดฝุ่นเครื่องใหม่ให้เต็มก่อนใช้งานเป็นครั้งแรก และหลังการทำความสะอาดทุกครั้ง นั่นเป็นเพราะว่าอัลกอริทึมของแบตเตอรี่และระบบเฝ้าติดตามนั้นมีการ “เรียนรู้” อยู่เสมอตลอดเวลาการใช้งาน และการชาร์จแบตเตอรี่ให้เต็มช่วยให้ระบบสามารถคำนวณและแสดงเวลาการใช้งานที่เหลือได้อย่างแม่นยำยิ่งขึ้น

เสียบชาร์จโดยตรงหรือผ่านแท่นชาร์จ

ไฟ LED สีฟ้าทั้งสองข้างของแบตเตอรี่จะกระพริบในขณะที่ชาร์จ

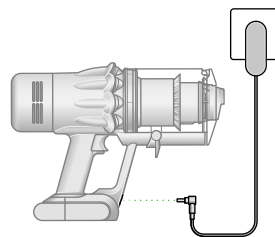
เมื่อแบตเตอรี่เต็มแล้ว ไฟ LED ทั้งสองจะสว่างนาน 5 วินาที

แบตเตอรี่ของคุณจะชาร์จเต็มเมื่อนำจอแสดง 100%

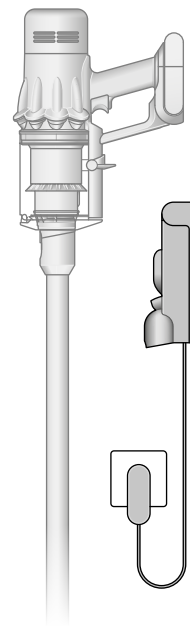
เครื่องของคุณจะไม่ทำงานและไม่สามารถชาร์จได้ถ้าอุณหภูมิรอบตัวต่ำกว่า 5°C (41°F) ระบบนี้ออกแบบมาเพื่อปกป้องมอเตอร์และแบตเตอรี่

คุณสามารถยืดอายุการใช้งานแบตเตอรี่ได้โดยการปล่อยให้เครื่องดูดฝุ่นเย็นลงก่อนที่จะนำไปชาร์จ

ที่ชาร์จเชื่อมต่อกับแหล่งจ่ายไฟด้วยแท่นติดผนัง



ที่ชาร์จเชื่อมต่อกับแหล่งจ่ายไฟโดยตรงเข้ากับด้านหลังของแบตเตอรี่



การชาร์จแบตเตอรี่แบบถอดใส่ได้

หากคุณมีแบตเตอรี่แบบถอดใส่ได้ก่อนสำรอง เราแนะนำให้คุณสลับใช้งานกับแบตเตอรี่หลักเพื่อรักษาประสิทธิภาพในการใช้งานให้คงที่

ลูกศรแสดงตำแหน่งของปุ่มถอดแบตเตอรี่และแบตเตอรี่ที่ถอดออกมาจากตัวจับเมื่อกดปุ่ม จากนั้นใส่แบตเตอรี่กลับเข้าไปที่ฐานตัวจับแล้วคลิกให้ลงล็อก

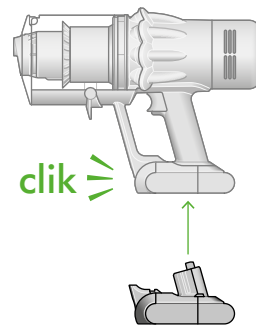
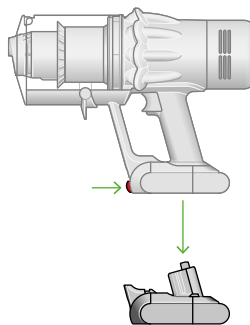
การถอดแบตเตอรี่

กดปุ่มถอดแบตเตอรี่บนตัวจับ แล้วดึงแบตเตอรี่ออกจากเครื่อง

ชาร์จแบตเตอรี่

การใส่แบตเตอรี่กลับคืน

ถือแบตเตอรี่ให้ตรงกับตัวจับแล้วสอดเข้าไป ดันให้สุดจนคลิกลงล็อก



การดูแลพื้น

ตรวจสอบว่าด้านล่างของหัวดูดทำความสะอาดหรืออุปกรณ์เสริมสะอาดดี และไม่มีเศษวัตถุที่อาจก่อให้เกิดความเสียหาย

ก่อนดูดฝุ่นที่พื้นหรือพรมของคุณ โปรดดูคำแนะนำการทำความสะอาดจากผู้ผลิต

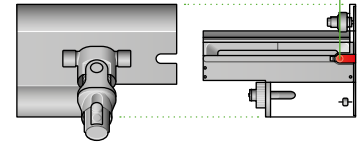
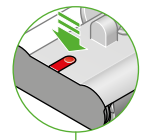
หัวแปรงของเครื่องดูดฝุ่นอาจทำให้พรมหรือพื้นบางประเภทเสียหาย พรมบางชนิดอาจขาดลุ่ยได้ หากใช้หัวแปรงแบบหมุนได้ในการทำความสะอาด ในกรณีดังกล่าว เราแนะนำให้ดูดฝุ่นโดยใช้หัวดูดแบบไม่มีมอเตอร์และปรึกษากับผู้ผลิตพื้นของคุณ

วิธีใช้หัวทำความสะอาดแบบลูกกลิ้งเปียก Dyson Submarine™

ขั้นที่ 1

จับหัวทำความสะอาดแบบลูกกลิ้งเปียกที่บริเวณขอบ แล้วกดปุ่มปลดสีแดง เลื่อนเอาดลับแบบถอดได้ออกมาจากหัวทำความสะอาดแบบลูกกลิ้งชั้นหลัก

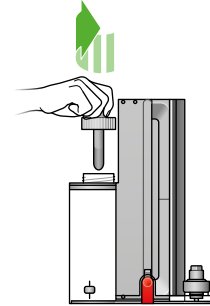
ภาพซูมใกล้แสดงรายละเอียดปุ่มปลดสีแดงบนหัวทำความสะอาดแบบลูกกลิ้งชั้นหลัก



ภาพจากด้านบนของถังเก็บน้ำ พร้อมลูกศรแสดงทิศทางการเลื่อนออกมาจากหัวทำความสะอาดแบบลูกกลิ้งชั้นหลัก

ขั้นที่ 2

ถอดฝาปิดถังเก็บน้ำออก

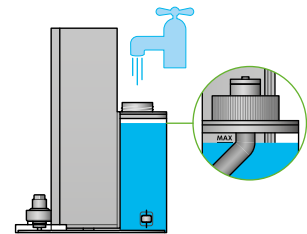


มือกำลังถอดฝาออกจากถังเก็บน้ำ พร้อมไอคอนแสดงทิศทางทวนเข็มนาฬิกา

ขั้นที่ 3

กรอกน้ำสะอาดลงในถังเก็บน้ำจนถึงขีด MAX

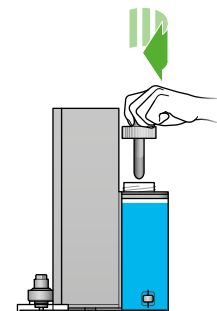
ขณะกำลังเติมน้ำก็อกลงในถังเก็บน้ำ



ขั้นที่ 4

ปิดฝาทรงเก็บน้ำให้แน่น

มือกำลังใส่ฝาทรงเก็บน้ำกลับเข้าที่ พร้อมไอคอนแสดงทิศทางตามเข็มนาฬิกา



ภาพซูมใกล้แสดงรายละเอียดหน้าจอ LCD พร้อมสัญลักษณ์ระดับแบตเตอรี่

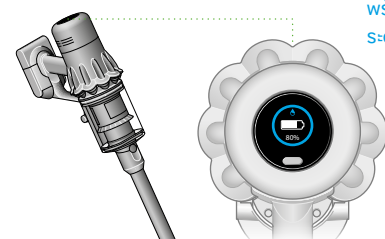
ขั้นที่ 5

ดันถาดรองน้ำหยดและถังเก็บน้ำกลับเข้าไปในหัวทำความสะอาดแบบลูกกลิ้งชั้นหลัก จนกระทั่งได้ยินเสียงคลิก ต่อหัวทำความสะอาดแบบลูกกลิ้งเปียกชั้นหลักเข้ากับด้ามดูดฝุ่น

ระยะเวลาการใช้แบตเตอรี่ที่แสดงเป็นเปอร์เซ็นต์บนหน้าจอ LCD คุณสามารถทำความสะอาดแบบเปียกจนกว่าน้ำในถังเก็บน้ำจะเหลือน้อย หรือจนกว่าแบตเตอรี่จะหมด หากต้องการทำความสะอาดต่อไป เพียงนำถาดรองน้ำสกปรกไปเทน้ำทิ้ง เติมน้ำลงในถังเก็บน้ำ จากนั้นก็ทำความสะอาดต่อไป

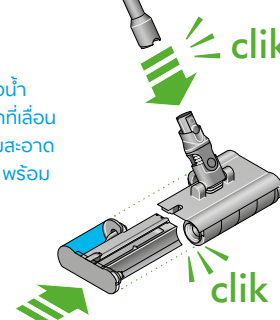
อย่าทำความสะอาดแบบเปียกหากถังเก็บน้ำไม่มีน้ำเหลืออยู่ เพื่อป้องกันไม่ให้มอเตอร์ร้อนเกินไป

ลูกศรแสดงถาดรองน้ำสกปรกและถังเก็บน้ำที่เลื่อนเข้าไปยังหัวทำความสะอาดแบบลูกกลิ้งชั้นหลัก พร้อมไอคอนคลิก



klik

ลูกศรแสดงด้ามดูดฝุ่นที่เลื่อนเข้าหาหัวทำความสะอาดแบบลูกกลิ้งเปียก พร้อมไอคอนคลิก



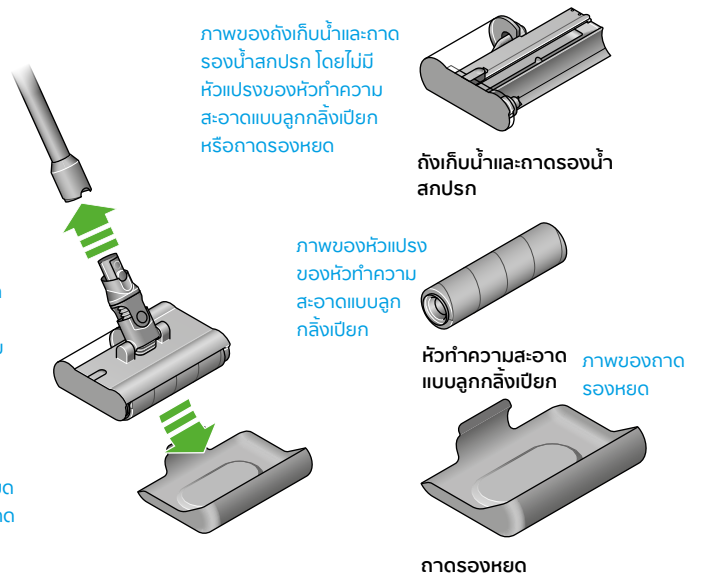
klik

วิธีทำความสะอาดหัวทำความสะอาดแบบลูกกลิ้งเปียก Dyson Submarine™

ขั้นที่ 1

ปิดเครื่องและถอดหัวทำความสะอาดแบบลูกกลิ้งเปียก Dyson Submarine™ ออกจากด้านดูด นำไปวางในถาดรองหยดทันที เพื่อป้องกันไม่ให้น้ำสกปรกหกเลอะเทอะ

ลูกกรรสีเขียวยกที่แสดงว่าด้านดูดถอดออกจากหัวทำความสะอาดแบบลูกกลิ้งเปียก Dyson Submarine™ อย่างไร และวิธีใส่หัวทำความสะอาดแบบลูกกลิ้งเปียกลงในถาดรองหยดหลังการทำความสะอาดแบบเปียก

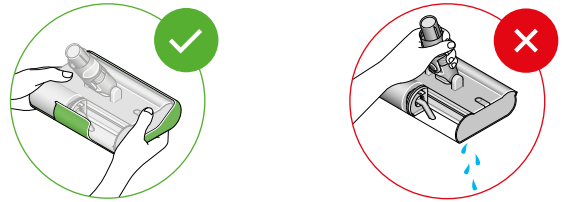


จับบริเวณคอของหัวทำความสะอาดแบบลูกกลิ้งเปียก โดยไม่มีถาดรองหยด มีน้ำหยดออกมาจากหัวทำความสะอาดแบบลูกกลิ้งเปียก ไอคอนกากบาทสีแดง แสดงการใช้งานที่ไม่ถูกต้อง

ขั้นที่ 2

ถือหัวทำความสะอาดแบบลูกกลิ้งเปียกให้อยู่ในระนาบเดียวกับถาดรองหยด

ขนาบหัวทำความสะอาดแบบลูกกลิ้งเปียกลงในถาดรองหยด โดยจับที่ด้านข้าง พร้อมเครื่องหมายถูกสีเขียวเพื่อบ่งบอกถึงวิธีการใช้ที่ถูกต้อง



มือขณะกดฝาถังน้ำสกปรกสีแดง ออก เพื่อให้น้ำสกปรกและขยะถึง

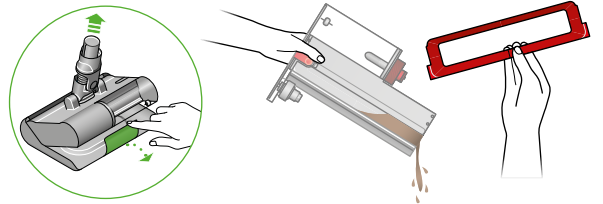
ขั้นที่ 3

ถือหัวทำความสะอาดแบบลูกกลิ้งเปียกเหนืออ่างล้างมือ ถอดออกจากถาดรองหยด

จับหัวทำความสะอาดแบบลูกกลิ้งเปียกที่บริเวณขอบ แล้วกดปุ่มปลดสีแดง เลื่อนเอาดลับแบบถอดได้ออกมาจากหัวทำความสะอาดแบบลูกกลิ้งเปียกชั้นหลัก

กดฝาถังน้ำสกปรกสีแดงออก เพื่อนำน้ำในถาดรองน้ำสกปรกทิ้ง

มือขณะกดหัวทำความสะอาดแบบลูกกลิ้งเปียกออกจากถาดรองหยด



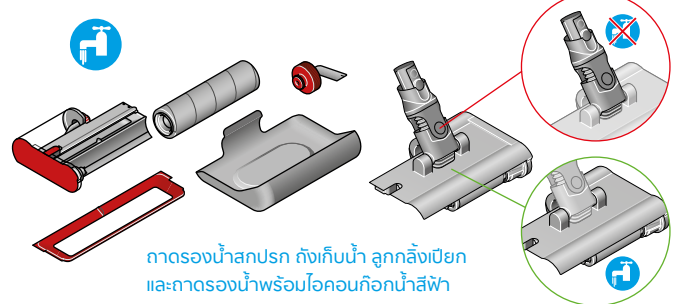
ไอคอนกากบาทสีแดงแสดงว่าอย่าให้ส่วนคอโดนน้ำ หัวทำความสะอาดแบบลูกกลิ้งเปียกชั้นหลักพร้อมวงกลมสีเขียวและถือน้ำ บ่งบอกว่าสามารถล้างด้วยน้ำได้

ขั้นที่ 4

อย่าให้น้ำเข้าบริเวณคอของหัวทำความสะอาดแบบลูกกลิ้งเปียก เพราะอาจทำให้จุดเชื่อมต่อกับด้านดูดเสียหาย

ถอดชิ้นส่วนของหัวทำความสะอาดแบบลูกกลิ้งเปียก Submarine™ คุณสามารถล้างแต่ละชิ้นส่วนของหัวทำความสะอาดแบบลูกกลิ้งเปียกด้วยน้ำ และน้ำยาฆ่าเชื้อแบคทีเรียที่ใช้ในบ้าน โดยผสมน้ำให้เจือจางตามที่ผู้ผลิตแนะนำ

เทน้ำที่ตกค้างอยู่ในถังใส่น้ำออกให้หมด

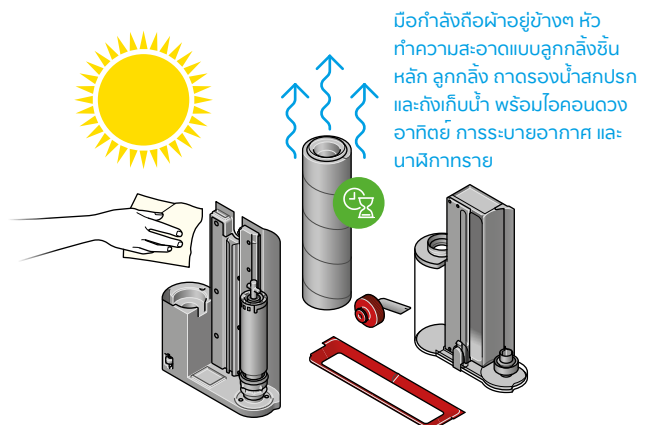


ขั้นที่ 5

วางฝั่งลูกกลิ้งเปียกไว้ในพื้นที่อุ่นและมีอากาศถ่ายเท

ใช้ผ้าเช็ดฝุ่นและน้ำที่ตกค้างออกจากหัวทำความสะอาดแบบลูกกลิ้งเปียกชั้นหลัก ถาดรองน้ำสกปรก และถังเก็บน้ำ

เราแนะนำให้เปลี่ยนลูกกลิ้งเปียกใหม่ทุกๆ หกเดือน ขึ้นอยู่กับว่าคุณใช้งานเครื่องบ่อยแค่ไหน เพื่อคงประสิทธิภาพเอาไว้



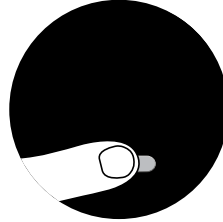
หน้าจอ LCD

หน้าจอ LCD แสดงการทำงานในขณะนี้ เช่น โหมดการทำความสะดวกที่เลือก ระยะเวลาใช้งานที่เหลือ การดูแลรักษาตัวกรอง และรายงานการอุดตัน

เมนูการตั้งค่า

ควบคุมการตั้งค่าเครื่องดูดฝุ่นของคุณโดยใช้ปุ่มกด หากต้องการเข้าไปที่เมนูการตั้งค่า กดปุ่มค้างไว้จนหน้าจอเมนูปรากฏขึ้น และเพื่อเลื่อนดูตัวเลือกต่างๆ ที่มี

สำหรับข้อมูลเพิ่มเติมและวิดีโอวิธีใช้งานเครื่องของคุณ โปรดดูที่:
www.dyson.co.th/support



ภาพแสดงการกดปุ่มตัวเลือกบนหน้าจอ

เปลี่ยนภาษา

ในการเปลี่ยนภาษาบนหน้าจอของคุณ กดปุ่มค้างไว้จนรายการภาษาปรากฏขึ้น ป้อนมือออกจากปุ่ม

แตะที่ปุ่มเพื่อเลื่อนดูรายการภาษาไปจนถึงภาษาที่คุณต้องการ กดปุ่มค้างไว้จนสิ้นสุดการนับถอยหลัง

เครื่องหมายถูกสีเขียวจะปรากฏบนหน้าจอเพื่อแสดงว่าคุณเลือกภาษาสำเร็จแล้ว

หากต้องการยกเลิกการเลือก ให้ปล่อยปุ่มกดในระหว่างนับถอยหลัง



จากสองหน้าจอที่ปรากฏ หน้าจอแรกแสดงรายการภาษา และถัดไปเป็นหน้าจอเครื่องหมายถูกที่แสดงให้ทราบว่าได้เปลี่ยนภาษาเรียบร้อยแล้ว

เปลี่ยนการตั้งค่าการแจ้งเตือน

คุณสามารถปิดการแจ้งเตือนของมอเตอร์ได้ โดยมอเตอร์ของคุณจะหยุดสั้น แต่ข้อมูลการแจ้งเตือนจะยังคงแสดงบนหน้าจอ LCD เมื่อเครื่องของคุณต้องได้รับการดูแล

การปิดการแจ้งเตือนจะไม่ปิดการแจ้งเตือนการอุดตัน เพื่อช่วยให้มั่นใจได้ว่า คุณจะจัดการปัญหาการอุดตันและป้องกันความเสียหายที่อาจเกิดกับเครื่อง

แตะเพื่อเลื่อนดูเมนูการตั้งค่า เลือกตัวเลือก "การแจ้งเตือน"

เลื่อนเพื่อเลือกเปิดหรือปิด กดปุ่มค้างไว้จนสิ้นสุดการนับถอยหลัง และเครื่องหมายถูกปรากฏบนหน้าจอ หากต้องการยกเลิกการเลือก ให้ปล่อยปุ่มกดในระหว่างนับถอยหลัง



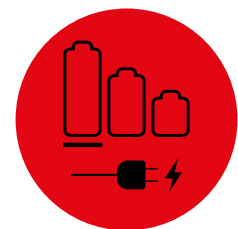
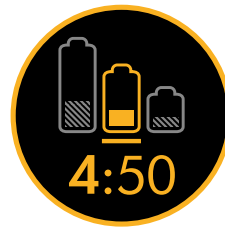
หน้าจอแสดงสามเหลี่ยมสีเหลืองเพื่อสื่อถึงการแจ้งเตือน

การนับถอยหลังระยะเวลาใช้งาน

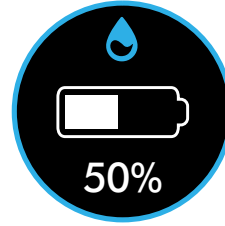
เมื่อต้องชาร์จแบตเตอรี่ เครื่องของคุณจะสั่นสามครั้งและไอคอนแจ้งเตือนว่าระยะเวลาใช้งานเหลือน้อยจะปรากฏที่หน้าจอ

เมื่อแบตเตอรี่ของคุณหมด ไอคอนแจ้งเตือนสีแดงจะปรากฏที่หน้าจอ

หน้าจอพร้อมระยะเวลาแบตเตอรี่ที่เหลือแสดงเป็นตัวเลขและแบตเตอรี่ที่มีอยู่ครึ่งหนึ่ง



หน้าจอสีแดงพร้อมไอคอนรูปปลั๊กไฟสลับกับแหล่งจ่ายไฟ ซึ่งแสดงให้เห็นว่าแบตเตอรี่หมดและต้องนำไปชาร์จ



หน้าจอแสดงภาพหยดน้ำและระยะเวลาแบตเตอรี่ที่เหลือ

สุขภาพแบตเตอรี่

เพื่อให้แบตเตอรี่ทำงานได้อย่างเต็มประสิทธิภาพและยาวนาน ควรเลือกใช้โหมด Eco หรือ Med



สุขภาพแบตเตอรี่ที่แสดงบนหน้าจอแบตเตอรี่

การแจ้งเตือน

การแจ้งเตือนที่คุณอาจพบเห็น เช่น

ตัวกรอง - ใส่ตัวกรองไม่ลงล็อกหรือต้องทำความสะอาด

การอุดตัน - เครื่องดูดฝุ่นของคุณอาจมีปัญหาการอุดตันที่ต้องแก้ไข

ไอคอนแจ้งเตือนที่เขียนว่าชาร์จให้เต็มก่อนใช้งานครั้งแรก



ไอคอนแจ้งเตือนที่เขียนว่าช่องลมมีสิ่งอุดตัน

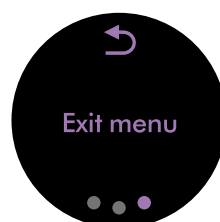
ไอคอนแจ้งเตือนที่เขียนว่าตัวกรองปิดผนึกไม่แน่นสนิท



ไอคอนแจ้งเตือนที่เขียนว่าจำเป็นต้องล้างตัวกรอง

ออกจากเมนูการตั้งค่า

หากต้องการออกจากเมนูการตั้งค่า แต่เพื่อเลื่อนดูเมนูตัวเลือก เลือก "ออกจากเมนู"

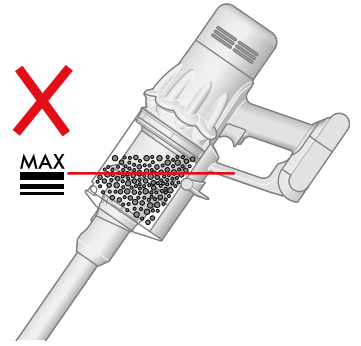


หน้าจอที่เขียนว่าออกจากเมนูและไอคอนย้อนกลับ

การทิ้งฝุ่นจากถัง

ทิ้งฝุ่นจากถังในทันทีที่ฝุ่นสะสมถึงระดับสูงสุด (MAX) และอย่าดูดฝุ่นจนเต็มถัง การใช้งานเครื่องในขณะที่ฝุ่นมีปริมาณมากกว่าเส้นระดับสูงสุด (MAX) อาจส่งผลต่อประสิทธิภาพและอาจจำเป็นต้องล้างตัวกรองบ่อยครั้งขึ้น

เครื่องหมาย MAX บนถังเก็บฝุ่นของเครื่องแสดงให้เห็นว่าไม่ควรมีฝุ่นเกินระดับเครื่องหมาย MAX ในขณะที่เครื่องอยู่ในระดับองศาปกติระหว่างการใช้งาน



ถอดด้ามดูด

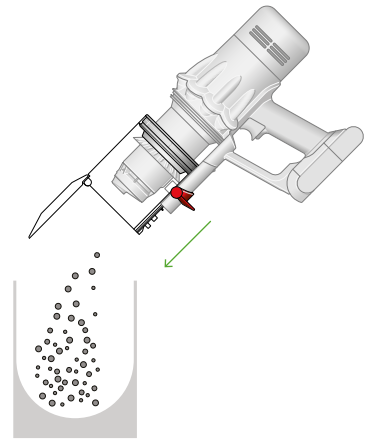
กดปุ่มถอดด้ามดูดสีแดงที่อยู่ด้านบนของตัวด้าม แล้วดึงด้ามดูดออกจากถังเก็บฝุ่น

เทฝุ่นออก

ถือเครื่องไว้เหนือถังขยะ โดยหันไปทางด้านล่าง

ดันปุ่มปล่อยถังเก็บฝุ่นสีแดงออกไปจนสุด ถังจะเลื่อนลง พร้อมทำความสะอาดฝาครอบไปพร้อมกัน จากนั้นฐานของถังเก็บฝุ่นจะเปิดออก

ฐานของถังเก็บฝุ่นจะไม่เปิดออก หากไม่ได้ดันปุ่มปล่อยถังเก็บฝุ่นสีแดงออกไปจนสุด



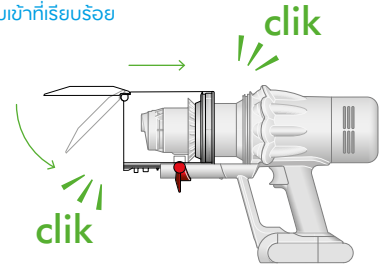
ลดการสัมผัสกับฝุ่น

คลุมปากถังเก็บฝุ่นให้มิดชิดด้วยถุงกันฝุ่นในขณะที่เทฝุ่นทิ้ง จากนั้นนำถังเก็บฝุ่นออกจากถุงอย่างระมัดระวัง ปิดปากถุงให้สนิทแล้วนำไปทิ้ง

ฝาปิดถังเก็บฝุ่นจะปิดลงด้วยเสียงดังคลิก และจะดังอีกคลิกเมื่อถังถูกดันขึ้นด้านบนกลับเข้าที่เรียบร้อย

ปิดถังเก็บฝุ่น

ดันฐานด้านล่างของถังขึ้นไปด้านบน จนกระทั่งถังและฐานคลิกลงล็อกเข้าที่



การทำความสะอาดถังเก็บฝุ่น

ถอดถังเก็บฝุ่น

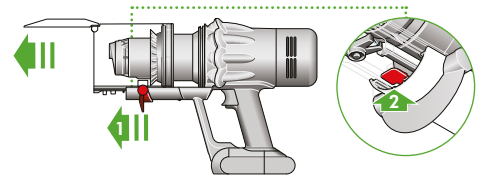
หากจำเป็นต้องทำความสะอาดถังเก็บฝุ่น ให้เทฝุ่นทิ้งตามขั้นตอนที่ระบุไว้ในหัวข้อ "การทิ้งฝุ่นจากถัง"

กดปุ่มสีแดงบนร่องยึดถังเก็บฝุ่นเพื่อปลดถังเก็บฝุ่น จากนั้นเลื่อนเพื่อถอดถังเก็บฝุ่นออกจากร่องยึด

ทำความสะอาดถังเก็บฝุ่นด้วยผ้าแบบไม่มียูนีที่เปียกหมาดเท่านั้น

ตรวจสอบว่าถังและขอบยางนั้นแห้งสนิทดีก่อนจะประกอบกลับคืน

ถังเก็บฝุ่นถูกถอดออก และตำแหน่งของปุ่มกดปล่อยถังอยู่ด้านใต้ของร่องยึดถังเก็บฝุ่น



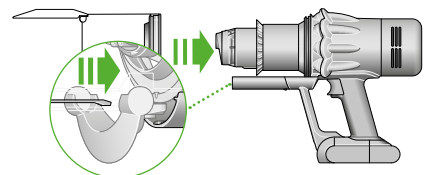
ใส่ถังเก็บฝุ่นกลับเข้าที่

สอดแกนเข้ากับร่องยึดถังเก็บฝุ่น

ปิดถังด้วยการดันฐานด้านล่างของถังขึ้นไปด้านบน จนกระทั่งถังและฐานคลิกลงล็อกเข้าที่

ถังของคุณไม่เหมาะกับการล้างด้วยเครื่องล้างจาน และไม่แนะนำให้ใช้น้ำยาซักผ้า น้ำยาขัดเงา หรือน้ำหอมปรับอากาศ เนื่องจากอาจทำให้เครื่องเสียหาย

ถังเก็บฝุ่นถูกดันกลับเข้าที่บนร่องยึด



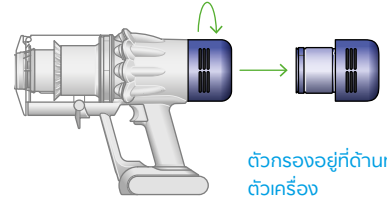
การล้างทำความสะอาดตัวกรอง

สำหรับข้อมูลเพิ่มเติมและวิธีใช้งานเครื่องของคุณ โปรดดูที่: www.dyson.co.th/support

ล้างตัวกรองอย่างน้อยเดือนละครั้งเพื่อรักษาประสิทธิภาพของพลังดูดให้อยู่ในระดับสูงสุด

หมุนเกลียวถอดตัวกรองออกมา

หมุนตัวกรองทวนเข็มนาฬิกาและดึงออกจากเครื่อง

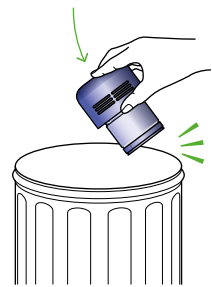


ตัวกรองอยู่ที่ด้านท้ายของตัวเครื่อง

เคาะไล่ฝุ่นออกจากตัวกรอง

ก่อนที่จะล้างตัวกรอง เคาะฝุ่นและสิ่งสกปรกที่ตกค้างอยู่ ออกเบาๆ ลงในถังขยะ

จับตัวกรองฝั่งที่เป็นพลาสติกแข็ง แล้วเคาะปลายอีกฝั่งหนึ่งกับถังขยะ



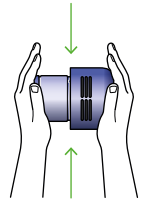
ล้างทำความสะอาดตัวกรอง

ล้างทำความสะอาดโดยปล่อยให้ น้ำอุ่นไหลผ่านตัวกรอง ใช้นิ้วถูตัวกรองเบาๆ เพื่อกำจัดสิ่งสกปรกออก

วางตัวกรองในตำแหน่งตั้งตรง โดยให้ปลายฝั่งที่กว้างกว่าอยู่บนฝ่ามือ เปิดน้ำก๊อกให้ไหลผ่านลงไปทางปลายฝั่งแคบ



ตัวกรองที่มีมือปิดปลายฝั่งที่เปิดอยู่ พร้อมลูกศรแสดงทิศทางในการเขย่า



เติมน้ำและเขย่า

ใช้มือรองปลายด้านหนึ่งของตัวกรองไว้

กรอกน้ำอุ่นจากก๊อกใส่ในตัวกรองจนเต็ม

นำมืออีกข้างมาปิดปลายฝั่งของตัวกรองที่เปิดอยู่ แล้วเขย่าแรงๆ เพื่อกำจัดฝุ่นและสิ่งสกปรกที่ตกค้างอยู่

ทำซ้ำขั้นตอนนี้จนน้ำที่ล้างตัวกรองใสสะอาด

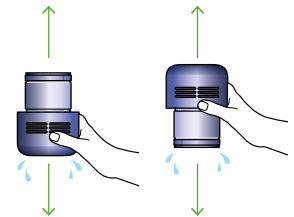
เขย่าไล่ น้ำที่ค้างอยู่

เทน้ำในตัวกรองทิ้งและเขย่าแรงๆ เพื่อไล่ น้ำที่ค้างอยู่

เขย่าตัวกรองในทิศทางขึ้นและลง

เขย่าไปเรื่อยๆ จนกว่าจะไม่มีน้ำกระเด็นออกมาจากตัวกรอง

มือข้างหนึ่งจับตัวกรองไว้โดยหมุนปลายฝั่งแคบลงพื้น ให้หยดน้ำกระเด็นออกจากตัวกรอง และทำซ้ำอีกครั้งโดยกลับปลายตัวกรองอีกฝั่งลงพื้นแล้วเขย่าเพื่อไล่ น้ำที่ค้างอยู่



ฝังตัวกรองให้แห้ง

อย่านำตัวกรองใส่ในเครื่องปั่นผ้า เตาไมโครเวฟ หรือวางไว้ใกล้เปลวไฟ

ข้อมูลสำคัญ: ตัวกรองจะต้องแห้งสนิทก่อนนำกลับเข้าไปในตัวเครื่อง เครื่องอาจเสียหายได้หากใช้งานขณะที่ตัวกรองยังเปียกชื้น

เมื่อถอดตัวกรองของเครื่องดูดฝุ่นออก โดยให้ตัวเครื่องพลาสติกฝั่งที่กว้างกว่าอยู่ที่ด้านล่างและวางปลายด้านแคบขึ้นข้างบน



การแก้ปัญหาการอุดตัน

ถอดสายที่ชาร์จออกจากเครื่องก่อนตรวจสอบสิ่งอุดตัน ระวังอย่าเหยียบไถดูดฝุ่นและระวังวัตถุแหลมคม

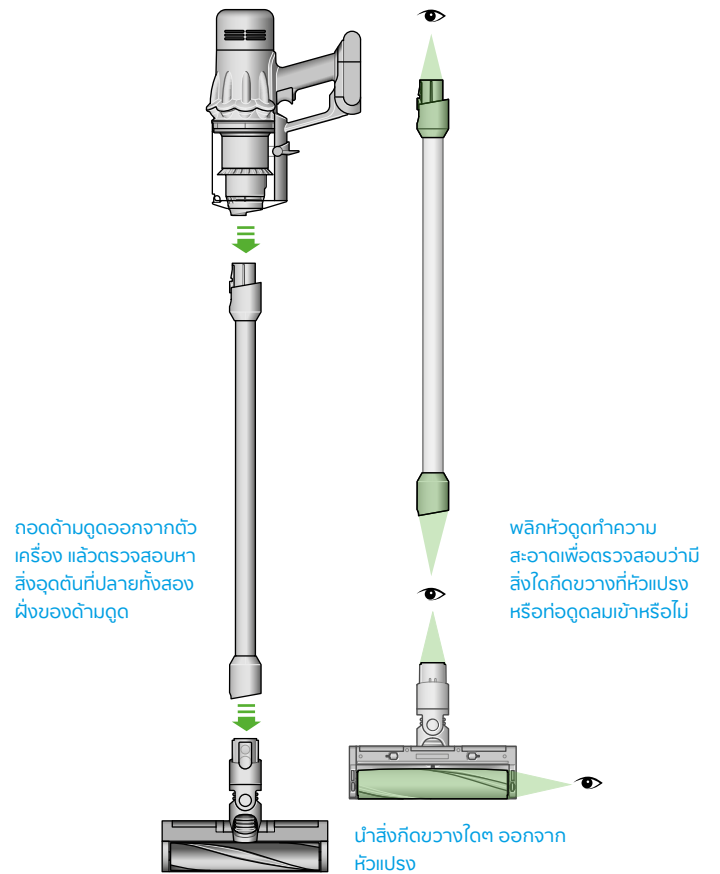
วางเครื่องทิ้งไว้ให้เย็นลง ก่อนตรวจสอบสิ่งอุดตัน

อย่าใช้งานเครื่องในขณะที่ตรวจสอบสิ่งอุดตัน เนื่องจากอาจทำให้บาดเจ็บได้

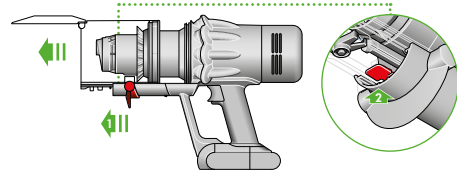
หากเครื่องตรวจพบสิ่งอุดตัน มอเตอร์จะสั่น 6 ครั้ง คุณจะไม่สามารถใช้เครื่องดูดฝุ่นได้จนกว่าจะแก้ปัญหาการอุดตัน

หากคุณพยายามใช้เครื่องในขณะที่มอเตอร์กำลังสั่น เครื่องจะตัดการทำงานโดยอัตโนมัติ

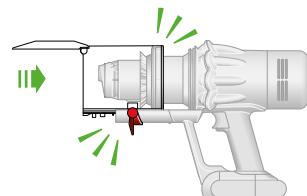
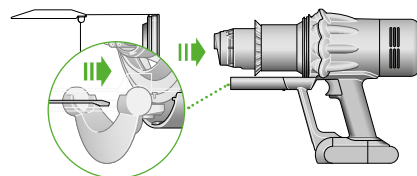
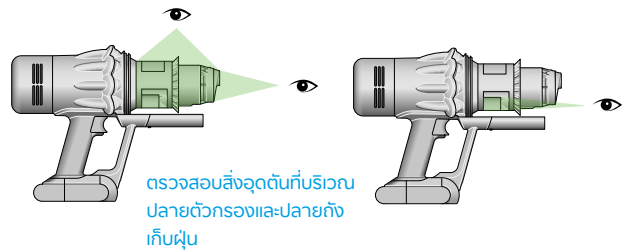
วางเครื่องทิ้งไว้ให้เย็นลงก่อนตรวจสอบสิ่งอุดตัน และเพื่อความปลอดภัยของคุณ โปรดระวังอย่าเหยียบไถดูดฝุ่น



ดึงเก็บฝุ่นถูกถอดออก และตำแหน่งของปุ่มกดปล่อยตั้งอยู่ด้านใต้ของร่องยึดถังเก็บฝุ่น



ถอดถังเก็บฝุ่นออก แล้วตรวจสอบหาสิ่งอุดตัน โดยเฉพาะอย่างยิ่งที่ท่อดูดลมเข้า ซึ่งอยู่ทางขวาของตัวเครื่อง ต่ำลงมาจากจุดที่ถังเก็บฝุ่นเชื่อมต่อเข้ากับตัวเครื่องหลัก



การแก้ปัญหาการอุดตันของหัวดูดเก็บเส้นผม

หัวดูดเก็บเส้นผมของคุณมีหัวแปรงที่ไม่สามารถล้างน้ำได้ เพื่อคงประสิทธิภาพสูงสุด ควรตรวจสอบหัวแปรงเป็นประจำ และกำจัดสิ่งอุดตันใดๆ ออกจากหัวแปรง

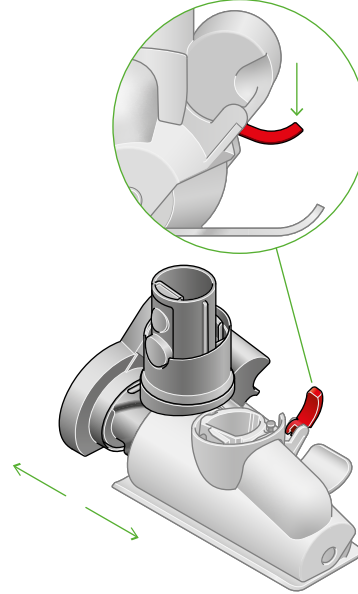
ตรวจสอบให้แน่ใจว่าถอดเครื่องดูดฝุ่นออกจากแท่นชาร์จแล้ว และระวังอย่าเหยียบไถดูดฝุ่น

ถอดฝาครอบและหัวแปรง

ถอดหัวดูดเก็บเส้นผมออกจากด้ามดูดหรือตัวเครื่อง

ดันฝาปิดส่วนฐานให้เปิดออก กดตัวล็อกสีแดงลงเพื่อกดฝาครอบหัวดูด

ดึงฝาครอบหัวดูดออกจากตัวหัวดูดทำความสะอาด



ตัวล็อกสำหรับปลดหัวแปรง ออกมานั้นอยู่ที่ด้านหลังของหัวดูดเก็บเส้นผม

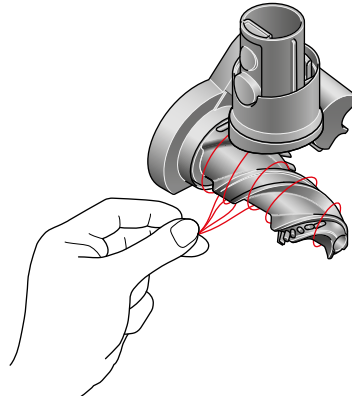
ตรวจสอบหาสิ่งอุดตัน

ดึงหัวแปรงเพื่อถอดออกจากตัวเครื่องหลัก

ตรวจสอบและนำสิ่งอุดตันออกมาจากทั้งสามส่วนของหัวดูดเก็บเส้นผม

หัวดูดเก็บเส้นผมของคุณไม่สามารถล้างน้ำได้ เช็ดทำความสะอาดด้วยผ้าหมาดแบบไม่มีขน

อย่านำชิ้นส่วนใดๆ ของเครื่องดูดฝุ่นไปล้างในเครื่องล้างจาน หรือใช้น้ำยาซักผ้า น้ำยาขัดเงา หรือน้ำยาปรับอากาศ



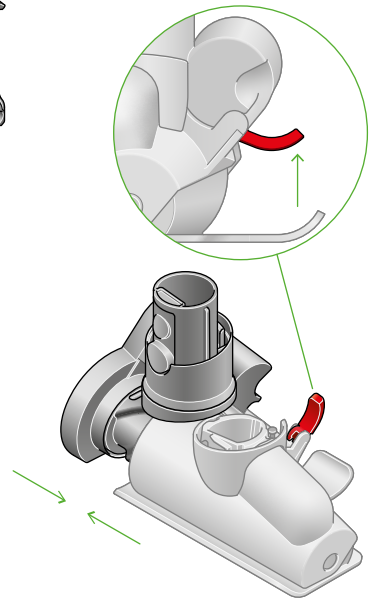
ประกอบหัวดูดเก็บเส้นผมกลับเข้าที่

ใส่หัวแปรงกลับคืนที่เดิม และกดให้แน่นจนคลิกลงล็อก

ตรวจสอบว่าตัวล็อกสีแดงอยู่ในตำแหน่งปลดล็อก วางฝาครอบหัวดูดทำความสะอาดให้ตรงตามแนวชั้นบนตัวเครื่อง กดให้คลิกลงล็อกแน่นหนา

ดันตัวล็อกสีแดงขึ้นจนคลิกลงล็อก และดันฝาครอบด้านล่างกลับเข้าที่

เลื่อนฐานแปรงเข้าไป
ต่อกับหัวแปรง และดัน
ตัวล็อกที่ด้านหลังของ
หัวดูดเก็บเส้นผมขึ้น
เพื่อล็อก



การล้างทำความสะอาดหัวแปรง

เพื่อคงประสิทธิภาพสูงสุด ควรตรวจสอบและล้างทำความสะอาดหัวแปรงเป็นประจำ

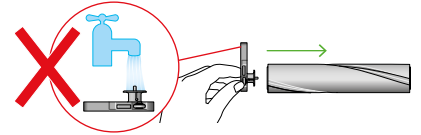
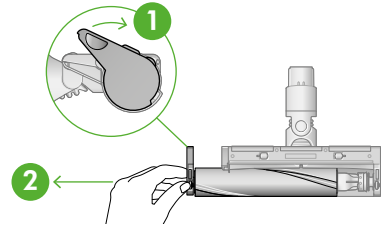
ถอดหัวแปรงออก

อย่านำเข้าชิ้นใด ๆ ของเครื่องดูดฝุ่นไปลงในเครื่องล้างจาน หรือใช้น้ำยาซักผ้า น้ำยาขัดเงา หรือน้ำยาปรับอากาศ

ถอดปุ่มถอดหัวดูดทำความสะอาดเพื่อถอดออกจากตัวดูด

ถอดหัวแปรงออกจากฝาปิด วางฝาปิดแยกไว้ต่างหาก อย่านำไปล้างน้ำ

ฝาปิดอยู่ที่ด้านข้างของหัวดูดทำความสะอาด ดันส่วนนี้ขึ้นเพื่อปลดล็อกหัวแปรง อย่านำฝาปิดไปล้าง

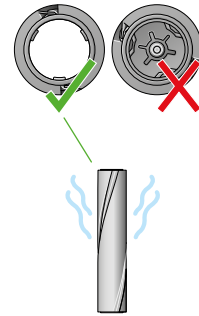


ล้างและตากหัวแปรงให้แห้ง

นำหัวแปรงไปล้างด้วยน้ำก็อกอุณหภูมิปกติ และอุณหภูมิ เพื่อกำจัดเศษขนหรือเศษฝุ่น ล้างจนกว่าน้ำที่ไหลออกมาจะใสสะอาด

ตั้งหัวแปรงและวางผึ่งไว้อย่างน้อย 24 ชั่วโมง เพื่อให้แห้งสนิท

หัวแปรงมีปลายแบบเปิดและปลายแบบปิด ตั้งหัวแปรงให้ผึ่งปิดหันหน้าขึ้นเพื่อผึ่งให้แห้ง



ใส่หัวแปรงกลับเข้าที่

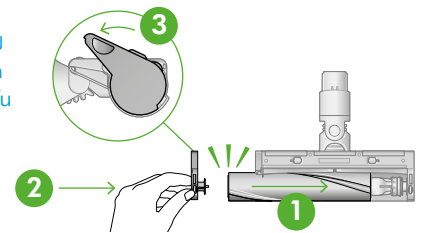
ตรวจสอบว่าหัวแปรงแห้งสนิทก่อนนำกลับไปต่อกับหัวดูด

ใส่ฝาปิดเข้ากับหัวแปรง แล้วสอดกลับคืนเข้าไปในหัวดูดทำความสะอาด

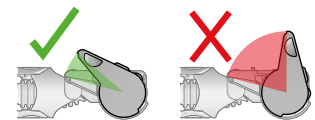
หมุนฝาปิดให้คลิกงล็อกแน่นสนิท

ฝาครอบหัวดูดทำความสะอาดไม่สามารถนำไปล้างน้ำได้และควรเช็ดด้วยผ้าหมาดแบบไม่มีขนเท่านั้น

หัวแปรงถูกใส่กลับเข้าไปในหัวดูดทำความสะอาด และฝาปิดถูกหมุนไปอยู่ในตำแหน่งล็อก



ฝาปิดควรติดอยู่กับหัวดูดทำความสะอาดในตำแหน่งที่กำมุมน้อยกว่า 90 องศา ถ้าหากอยู่ในมุมกว้างกว่านี้จะไม่สามารถปิดฝาได้




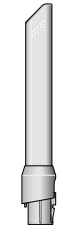
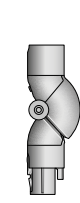



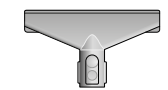


การทำความสะดวกอุปกรณ์ดูดฝุ่น

อย่านำชิ้นส่วนใดๆ ของเครื่องดูดฝุ่นไปล้างในเครื่องล้างจาน หรือใช้น้ำยาซักผ้า น้ำยาขัดเงา หรือน้ำยาปรับอากาศ

เช็ดทำความสะอาดด้วยผ้าหมาดแบบไม่มีขน โดยไม่ให้สัมผัสโดนปลายหัวต่อ

ตรวจสอบว่าอุปกรณ์ต่างๆ แห้งสนิทก่อนใช้งาน

 <p>หัวดูดนี้มีหัวแปรงและหัวดูดปากแคบรวมอยู่ในชิ้นเดียว หัวแปรงสามารถเลื่อนขึ้นลงไปตามความต้องการ</p>	 <p>หัวดูดแบบยาวที่มีปลายเฉียง</p>	 <p>ท่อต่อแบบยืดหยุ่นได้ที่ทำจากเส้นลวดที่แข็งแรงและพลาสติกที่ทนทาน</p>	 <p>หัวดูดแบบยาวที่มีปลายเฉียงและปลายหัวเสียบไฟสำหรับไฟ LED ในขณะที่เชื่อมต่อกับตัวเครื่อง</p>	 <p>หัวดูดแบบข้อต่อที่ทำหน้าที่เป็นข้อต่อยืดหยุ่นได้ระหว่างตัวเครื่องกับหัวดูด โดยจะต้องใช้งานร่วมกับอุปกรณ์หรือหัวดูดทำความสะอาด</p>	 <p>ขนแปรงที่ยืดหยุ่นได้ดีและแถบกันกระแทกกำมะหยี่บนหัวดูดที่เรียบบาง</p>
<p>หัวดูด 2 in 1</p>	<p>หัวดูดปากแคบ</p>	<p>ท่อต่อแบบยืดหยุ่นได้</p>	<p>หัวดูดปากแคบพร้อมไฟส่อง</p>	<p>ตัวต่อสำหรับเข้าถึงที่ต่ำ</p>	<p>แปรงปิดฝุ่นขนนุ่ม</p>
<p>ขนแปรงแบบแข็งบนหัวดูดแบบกว้าง</p>	 <p>ข้อต่อที่ยืดหยุ่นได้ระหว่างตัวเครื่องกับหัวดูด โดยจะต้องใช้งานร่วมกับอุปกรณ์หรือหัวดูดทำความสะอาด</p>	<p>หัวดูดปากกว้างพร้อมแถบผ้าดูดจับฝุ่น</p>			
 <p>แปรงดูดฝุ่นผืนแน่น</p>	<p>หัวต่อสำหรับดูดฝุ่นที่อยู่สูง</p>	 <p>หัวดูดฝุ่นสำหรับผ้าและที่นอน</p>			

การดูแลอุปกรณ์

เพื่อให้เครื่องทำงานได้อย่างมีประสิทธิภาพเสมอ คุณควรทำความสะอาดเป็นประจำและคอยตรวจสอบสิ่งอุดตัน

การดูแลอุปกรณ์

หากเครื่องมีฝุ่นจับ เช็ดทำความสะอาดด้วยผ้าหมาดแบบไม่มีขน

ตรวจสอบสิ่งอุดตันในหัวดูดทำความสะอาด อุปกรณ์เสริม และตัวเครื่องหลัก

ล้างทำความสะอาดตัวกรองเป็นประจำ แล้วผึ่งให้แห้งสนิท

อย่าใช้น้ำยาซักผ้าหรือน้ำยาขัดเงาในการทำความสะอาดเครื่อง

การดูแลรักษาแบตเตอรี่

เพื่อให้แบตเตอรี่ทำงานได้อย่างมีประสิทธิภาพและยาวนาน ควรเลือกใช้โหมด Eco หรือ Med

เครื่องของคุณจะไม่ทำงานและไม่สามารถชาร์จได้ถ้าอุณหภูมิรอบตัวต่ำกว่า 5°C (41°F) ระบบนี้ออกแบบมาเพื่อปกป้องมอเตอร์และแบตเตอรี่

หมายเลขประจำตัวเครื่อง

คุณสามารถดูหมายเลขประจำตัวเครื่องได้บนเครื่องดูดฝุ่น แบตเตอรี่ และที่ชาร์จ ใช้

หมายเลขประจำตัวเครื่องของคุณเพื่อลงทะเบียน

คุณสามารถลงทะเบียนเครื่องดูดฝุ่นของคุณได้ด้วยหมายเลขประจำตัวเครื่องที่อยู่ด้านล่างของเครื่อง